

cremesso

SWISS CAFE DESIGN

WE CARE



ENERGY
SAVE
CONCEPT



19
BAR



EASY
AVAILABLE



15 SEC
READY TO USE

DE EN CS HU RU SK SL

COMPACT AUTOMATIC

Coffee experience engineered in Switzerland



Obsah

| | | | |
|---|----------|---|-----------|
| Stručný úvod | Strana 2 | Čištění | Strana 14 |
| Bezpečnostní pokyny | 4 | Odvápnění / Údržba | 16 |
| Pokyny k tomuto návodu | 5 | Vypuštění páry/skladování/přeprava | 17 |
| Vybalení | 5 | Poruchy a jejich odstranění | 18 |
| Přehled dílů přístroje a ovládacích prvků | 6 | Likvidace | 20 |
| Uvedení do provozu | 8 | Technické údaje | 20 |
| – Před prvním uvedením do provozu | 8 | Rejstřík | 1 |
| – Účel použití | 8 | | |
| – Instalace/ Připojení | 8 | | |
| – Naplnění/doplnění vodní nádrže | 9 | | |
| – Uvedení stroje do provozu | 10 | | |
| – Čištění stroje/vedení | 11 | | |
| – Příprava kávy nebo čaje | 11 | | |
| – Po přípravě kávy/čaje | 12 | | |
| – Energeticky úsporný provoz | 13 | | |
| – Programování množství vody | 13 | | |
| – Vyprázdnění nádoby na kapsle a odkapávací zásobníku | 14 | | |

Rejstřík

| | | | |
|---|----------|--|-----------|
| Bezpečnostní předpisy | Strana 4 | Skladování | Strana 17 |
| Čištění | 14 | Stručný návod | 2 |
| Čištění stroje | 11 | T echnické údaje | 20 |
| Čištění stroje/vedení | 11 | Ú čel použití | 8 |
| E nergeticky úsporný provoz | 13 | Údržba | 16 |
| I nstalace stroje | 8 | Uvedení do provozu | 8 |
| H lavní spínač | 10 | Uvedení stroje do provozu | 10 |
| Likvidace | 20 | V oda | 10 |
| Likvidace kapslí | 20 | Vložení kapslí | 11 |
| Kapsle | 11 | Vypuštění páry | 17 |
| O dstranění poruch | 18 | Vybalení | 5 |
| Odvápnění | 16 | Vypnutí | 13 |
| P lnění vodní nádrže | 9 | Vyprázdnění zásobníku na kapsle | 14 |
| Po přípravě kávy/čaje | 12 | Z apnutí/uvedení přístroje do provozu | 10 |
| Pokyny k návodu | 5 | | |
| Poruchy a jejich odstranění | 18 | | |
| Před prvním uvedením do provozu | 8 | | |
| Přehled dílů přístroje a ovládacích prvků | 6 | | |
| Příprava kávy/čaje | 11 | | |
| Programování množství vody | 13 | | |

2 Stručný návod: První kroky k vaší kávě/čaji

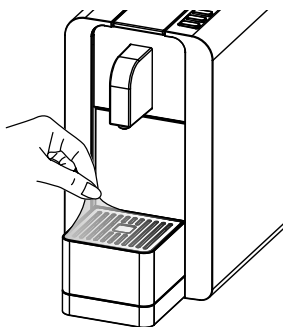
Vítáme Vás u produktu cremesso

Těší nás, že Vás můžeme pozdravit jako naše zákazník. S tímto přístrojem na kapsle cremesso jste zakoupili produkt, který je výsledkem velmi pečlivé výroby. Při správné péči Vám bude poskytovat výborné služby a především Vám přinese hodně radosti. Poznejte exkluzivní svět produktů cremesso.

Tento krátký návod obsahuje pouze nejdůležitější kroky při použití. Z bezpečnostních důvodů doporučujeme, abyste si přečetli podrobný návod k obsluze, ve kterém jsou popsány všechny důležité funkce. Dbejte také na bezpečnostní pokyny na stranách 4 a 8 abyste zabránili nebezpečí jako je smrtelný zásah proudem a požár.

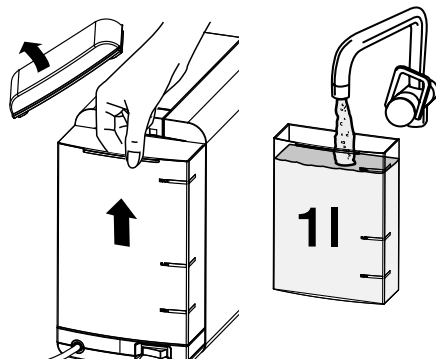
1. Instalace (Podrobnosti → Strana: 8)

- Přístroj postavte na suchou, stabilní, vodotěsnou a žáruvzdornou plochu
- Stáhněte ochrannou folii z odkapávací mřížky (2x)



2. Naplňte vodní nádrž (Podrobnosti → Strana: 9)

- Sejměte kryt a vytáhněte vodní nádrž z přístroje
- Vypláchněte vodní nádrž, naplňte ji studenou vodou. Znovu vložte a pevně zatlačte.




3. Připojení proudu (Podrobnosti → Strana: 8)


- Zasuňte síťovou zástrčku

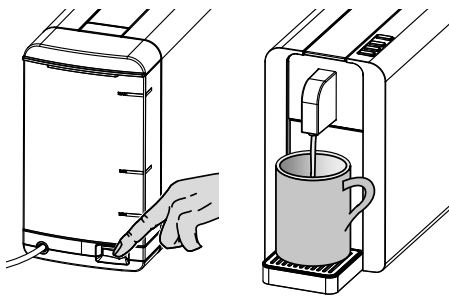


4. Zapněte přístroj (Podrobnosti → Strana: 10)

- Zapněte přístroj hlavním spínačem
- Tlačítko čištění  pomalu zesvětí a ztmavne: Energeticky úsporný režim je aktivní. Stiskněte jedno z tlačítek nebo aktivujte ovládací páku, abyste spustili stroj.

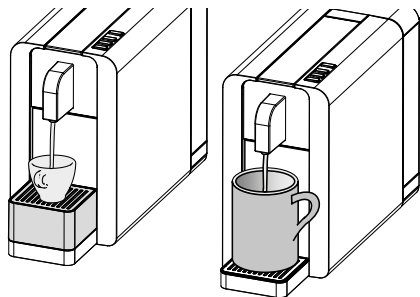
5. Čištění vedení (Podrobnosti → Strana: 11)

- Zapněte přístroj hlavním spínačem
- Postavte velký šálek pod výpusť kávy/čaje/horké vody
- Stiskněte 2x tlačítko čištění  (Bez vložené kapsle!)
- Vyprázdněte šálek

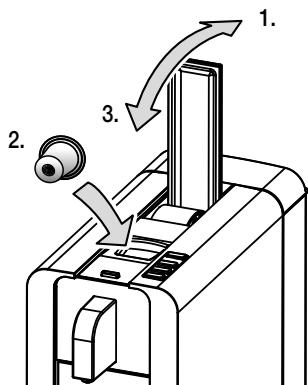


6. Příprava kávy/čaje (Podrobnosti → Str. 11)

- Postavte šálek pod výpust: u velkých šálek odeberte horní odkapávací misku



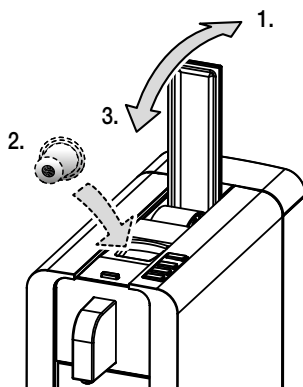
1. Nakloňte ovládací páku zcela dozadu.
2. Nechejte kapsli spadnout přímo do otvoru pro kapsle
3. Nakloňte ovládací páku zcela dopředu.



- Spusťte výdej kávy/čaje stlačením požadovaného tlačítka / /

7. Po přípravě (Podrobnosti → Str. 12)

- Nakloňte ovládací páku zcela dozadu (1.): Kapsle spadne do nádoby na kapsle
- Opakovaný výdej kávy: vložte kapsli (2), jinak nechejte prázdné
- Nakloňte ovládací páku zcela dopředu (3.)



8. Energeticky úsporný provoz (Podrobnosti → Strana 13)

- Tlačítko čištění pomalu zesvětí/ztmavne: Energeticky úsporný režim je aktivní. Zapnutí stroje: stiskněte libovolné tlačítko.
- Všechna tlačítka svítí bíle: Příklad je připraven k výdeji kávy/čaje
- po dobu 60 vteřin nebylo stlačeno tlačítko energeticky úsporný provoz je znovu aktivní

9. Nedostatek vody (Podrobnosti → Str. 9)

- Tlačítko čištění svítí modře: vodní nádrž je prázdná
- Po doplnění vodní nádrže stiskněte tlačítko čištění (všechna tlačítka se rozsvítí bíle)

4 Bezpečnostní pokyny



Všechna upozornění a pokyny si pozorně přečtěte, než přístroj zapojíte do elektrické sítě. Získáte důležité bezpečnostní a provozní pokyny.

- Pečlivě si přečtěte návod k obsluze
 - **Přístroj smí být provozován pouze s kapslemi cremesso, jinak by mohlo dojít k poškození přístroje**
 - Nikdy neponořujte přístroj do vody nebo jiných kapalin: Hrozí nebezpečí zranění el. proudem
 - Přístroj smí být provozován pouze v uzemněné zásuvce (220-240 V) s krytím alespoň 10 A.
 - Bezpečné oddělení od sítě je zabezpečeno pouze při vytáhnutí síťové zástrčky ze zásuvky
 - Bezpodmínečně vytáhněte síťovou zástrčku ze zásuvky:
 - před každým přemístěním přístroje
 - před každým čištěním nebo údržbou
 - před delší nečinností
 - Síťový kabel nesmí být nikdy zavěšován přes rohy nebo okraje a nikdy nesmí být přiskřípnut: Hrozí nebezpečí zranění el. proudem
 - K zabránění nebezpečí smí být poškozený síťový kabel vyměňován pouze servisním místem
 - Nedotýkejte se síťové zástrčky/kabelu a přístroje vlhkýma nebo mokřýma rukama. Vždy tahejte za zástrčku a ne za kabel.
- Je-li nutný prodlužovací kabel, dbejte na to, aby byl vhodný pro přístroj (třípólový s uzemněním a min. 1.0 mm² průměr průřez jádra). Dbejte na to, aby o kabel nikdo nezakopnul
- Doporučujeme připojit přístroj pomocí ochranného jističe FI. V případě pochybností se informujte u odborníka.
 - Nikdy nepřesunujte přístroj během provozu: Hrozí nebezpečí opaření!
 - Nikdy nepoužívejte přístroj bez vody
 - Během provozu jsou některé díly přístroje jako varná jednotka velmi horké: nedotýkejte se jich!
 - Vytékající voda je velmi horká: Hrozí nebezpečí opaření
 - Neaktivujte ovládací páku, dokud je přístroj ještě pod tlakem a není dokončen výdej kávy /čaje: Hrozí nebezpečí opaření!
 - Nezapínejte přístroj, dokud je páka otevřena, hrozí nebezpečí opaření

- Přístroj nepoužívejte v případě:
 - poruchy přístroje
 - poškození síťového kabelu
 - po pádu přístroje nebo v případě ostatních poškození
- V takových případech nechejte přístroj ihned zkontrolovat a opravit servisní službou
- Při volbě místa použití je nutné zohlednit následující body:
 - Přístroj postavte na suchou, stabilní, vodotěsnou a žáruvzdornou plochu
 - Dodržujte minimální vzdálenost 60 cm od umyvadla a vodovodních kohoutků
 - Dbejte na to, aby děti neměly příležitost hrát si s přístrojem
 - Přístroj používejte pouze v suchých prostorách
- Přístroj nestavte:
 - přímo na mramorové obložení, neupravené nebo naolejované dřevo (hrozí nebezpečí, že vzniknou neodstranitelné skvrny od kávy; žádná záruka při poškození)
 - přímo pod elektrickou zásuvku
 - nestavějte na hořlavá, roztavitelná zařízení a kuchyňské spotřebiče
 - nestavějte na horké povrchy nebo v blízkosti otevřených plamenů (platí také pro síťový kabel). Dodržujte minimální vzdálenost 50 cm
 - Přístroj nezakrývejte
- Přístroj je určen pouze k použití v domácnosti
- Před čištěním/údržbou nechejte přístroj zcela zchladnout a vytáhněte síťovou zástrčku ze zásuvky
- Neskladujte přístroj při teplotách pod 5°C (např. v karavanu), abyste zabránili škodám způsobeným zmrzlou vodou
- Použití náhradních dílů/příslušenství, které nebyly schváleny výrobcem, může vést k poškození přístroje nebo zařízení
- Osoby, včetně dětí, které kvůli své fyzické, smyslové nebo duševní schopnosti nebo nezkušenosti nebo nevědomosti nejsou schopny bezpečně používat přístroj, nesmí přístroj používat bez dozoru nebo poučení zodpovědné osoby

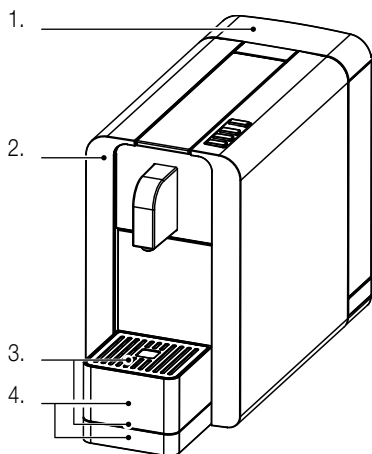


Toto označení znamená nebezpečí!

Tento návod k obsluze nemůže zohlednit všechny možné druhy nasazení. V případě potřeby získání informací nebo využití problémů, o kterých obsah tohoto návodu nepojednává dostatečně, se obraťte, prosím, na prodejce nebo servisní zákaznickou službu.

Návod k obsluze si prosím pečlivě pozorně přečtete a předejte jej dalším uživatelům přístroje.

Vybalení/bezpečná likvidace balicího materiálu do odpadu



– Vyměňte přístroj cremesso Compact Automatic na kapsle z balení

– Před vybalením prosím zkontrolujte stav následujících dílů:

1. Vodní nádrž s krytem
2. Přístroj na kapsle cremesso Compact Automatic
3. Odkapávací mřížka (2x)
4. Odkapávací miska dvoudílná

Upozornění:

Kávové/čajové kapsle cremesso nejsou zahrnuty do rozsahu dodávky

- Zkontrolujte, zda síťové napětí (220-240 V) souhlasí s napětím přístroje (viz výkonový štítek)
- Zničte všechny plastové sáčky, protože mohou představovat pro děti nebezpečnou hračku!

Tip:

- Uschovejte obal pro příští přepravu (např. stěhování, servis atd.) nebo jej ekologicky zlikvidujte

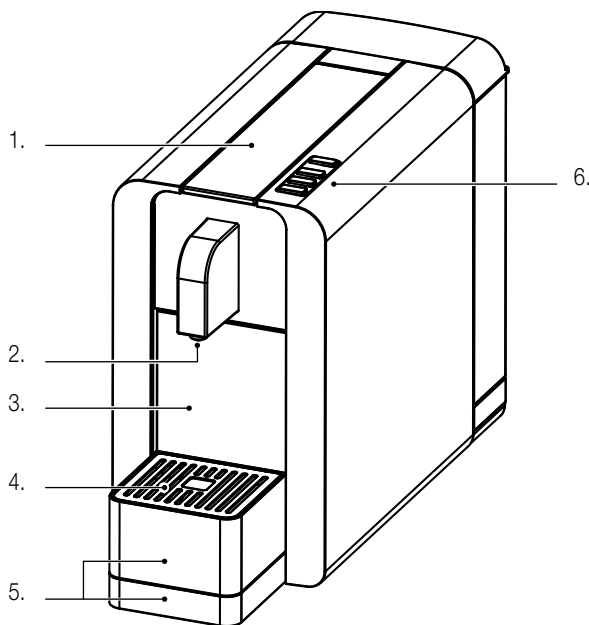
Upozornění:

Zbytky vody ve vodní nádrži

- K zajištění optimální funkce byl tento přístroj během výroby podroben testu ve výrobě s použitím vody

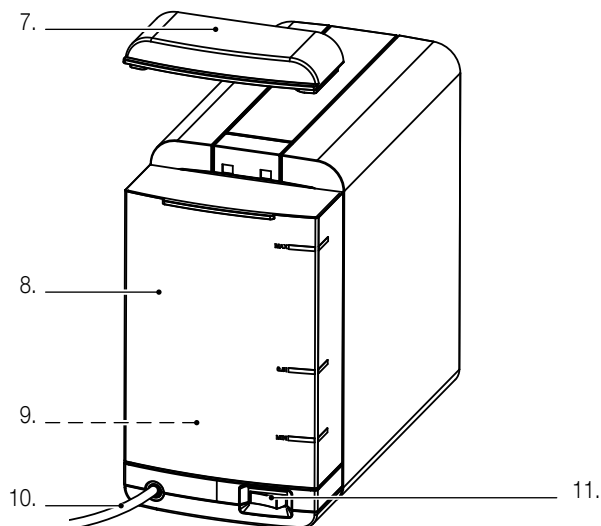
6 Přehled dílů přístroje a ovládacích prvků

Česky



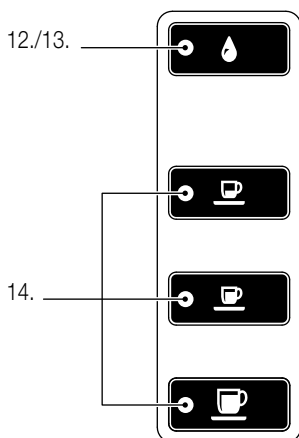
Stroj (přední strana):

1. Ovládací páka k nabíjení kapslí
2. Výpust' (pro kávu, čas a horkou vodu)
3. Nádoba na kapsle (snímatelná)
4. Odkapávací mřížka (s odkapávací miskou, snímatelná)
5. Odkapávací miska 2dílná (snímatelná)
6. Ovládací tlačítka (viz vedlejší Stranu)



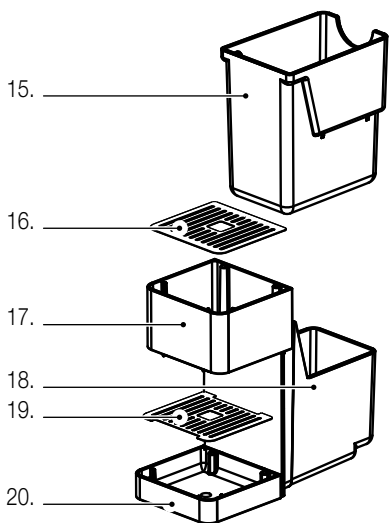
Přístroj (zadní strana):

7. Poklop na vodní nádrž (snímatelný k naplňování)
8. Vodní nádrž (k vytažení nahoru)
9. Ventil vodní nádrže (v nádrži)
10. Síťový kabel se zástrčkou
11. Hlavní spínač (ZAP/VYP)



Ovládací tlačítka a kontrolní ukazatele:

12. **Čištění**
 Vyplachování a čištění potrubí Zabraňuje ovlivnění chuti při změně z výdeje kávy na výdej čaje (nebo naopak). Před výměnou stiskněte tlačítko, Viz Strana 11
13. **Multifunkční ukazatel:** tlačítko svítí různě podle provozního stavu:
- **bíle** (světlé/tmavne): Energeticky úsporný režim (viz Strana 13)
 - **bíle** (všechna tlačítka): Přístroj připraven pro výdej (viz Strany 12, 13)
 - **bíle** (bliká společně s): Odpařovací program běží (viz Strana 17)
 - **modře: Nedostatek vody** (viz Strana 9)
 - **modře** (bliká): Program odvápnění běží (viz Strana 16)
 - **červeně** (bliká během výdeje): Provedte odvápnění (viz Strana 16)
 - **červeně**: Porucha Elektroniky/teploty (viz Strana 18)
14. **Výdej čaje nebo Výdej kávy** (viz Strana 12):
 Tlačítka blikají= ohřev
 Tlačítka svítí= připraven k výdeji
- Ristretto:** výdej kávy (=malý šálek/30 ml)
 - Espresso:** výdej kávy (=střední šálek/50 ml)
 - Lungo/čaj:** Výdej kávy, čaje nebo horké vody (= velký šálek / 110 ml)



Nádoba na kapsle/odkapávací miska:

15. **Nádoba na kapsle** (zasouvá se do odkapávací misky)
16. **Horní odkapávací mřížka** (snímatelná)
17. **Horní odkapávací miska** (snímatelná)
18. **Nádrž na zbytkovou vodu** (zasouvá se na dolní odkapávací misku (20.))
19. **Spodní odkapávací mřížka** (snímatelná)
20. **Spodní odkapávací miska** s držákem na nádobu na kapsle



Před prvním uvedením do provozu

Prosím dbejte na to, že nesprávné zacházení s proudem může být smrtelné. Přečtěte si proto bezpečnostní pokyny na straně 4 a následující bezpečnostní opatření:

- Pozor při manipulaci s horkou vodou: Hrozí nebezpečí opaření
- Příklad neprovozujte s prázdnou vodní nádrží
- Čištění přístroje lze provést teprve po vytažení síťové zásuvky ze zástrčky
- Používejte přístroj pouze v suchých prostorách

Před prvním použitím vymyjte/omyjte vodní nádrž pečlivě teplou vodou. Příklad na kapsle se smí otírat vlhkým hadříkem (viz «Čištění», Strana 14).

Upozornění:

- Vnitřní potrubí musí být před prvním uvedením do provozu také očištěno. (Podrobnosti viz «Čištění přístroje / potrubí» na Straně 11)

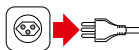
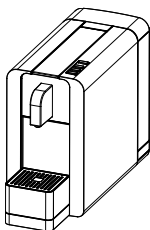
Účel použití

Pomocí přístroje na kapsle **cremesso Compact Automatic** lze snadno připravovat chutná espressa, kávy a čaje. Příprava probíhá pomocí praktických, ekologicky přijatelných a čistých **kapslí cremesso**, které mohou být zlikvidovány v běžném domácím odpadu.

Na stránkách www.cremesso.com jsou uvedené aktuální informace o systému na kapsle cremesso.

Upozornění:

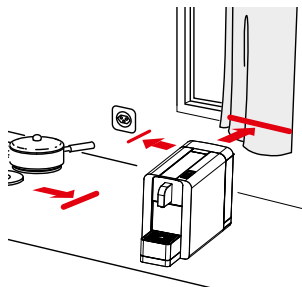
- *Kapsle jiných výrobců nesmí být používány, protože by mohly vést k poškození přístroje*
- *Příklad je určen pouze k použití v domácnosti*



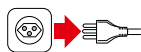
1. Instalace / připojení

Při volbě místa použití je nutné zohlednit následující body:

- Vytáhněte síťovou zástrčku
- Příklad postavte na suchou, stabilní a rovnou plochu. Plocha k umístění přístroje musí vykazovat odolnost proti vodě a vysokým teplotám. Příklad nestavte přímo na mramorové kryty, neupravené nebo naolejované dřevo (nebezpečí vzniku skvrn od kávy). Příklad nestavte přímo pod elektrickou zásuvku. Příklad používejte pouze v suchých prostorách
- Příklad nestavte na horké povrchy nebo v blízkosti otevřených plamenů. Dodržujte minimální vzdálenost 50 cm
- Dodržujte minimální vzdálenost 60 cm od umyvadla / vodovodních kohoutků. Kabel a síťová zástrčka nesmí být nikdy vlhké/mokré (hrozí nebezpečí zásahu proudem)




- Je-li nutný prodlužovací kabel, dbejte na to, aby byl vhodný pro přístroj (třípólový s uzemněním a min. 1.0 mm² průměr průřez jádra), a aby o něj nikdo nezakopnul.
- Sundejte ochrannou folii z odkapávací mřížky, mřížku vložte do odkapávací misky



Upozornění:

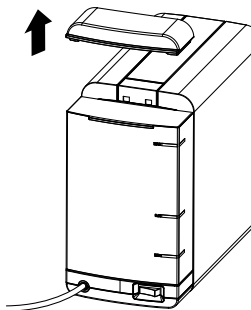
- Síťový kabel nikdy nenechávejte viset přes rohy nebo hrany a nepřiskřípněte jej (nebezpečí zásahu proudem) a nepokládejte na horké nebo vlhké plochy
- Při přemístění, čištění nebo údržbě nebo delším nepoužívání (např. během dovolené) vytáhněte síťovou zástrčku ze zásuvky
- Bezpečné oddělení od sítě je zabezpečeno pouze při vytažení síťové zástrčky ze zásuvky

2. Plnění/doplnění vodní nádrže

Jestliže svítí tlačítko čištění  **modře**, je vodní nádrž prázdná. Vodní nádrž může být plněna dvěma způsoby: přímo na přístroji např. pomocí džbánu nebo sejmutím nádrže

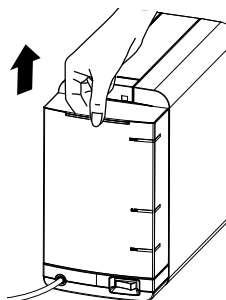
Plnění bez odebrání nádrže

- Sejměte kryt z vodní nádrže
- Naplňte vodní nádrž až po značku «MAX» studenou vodou (max. 1 litr)
- Znovu nasadte kryt












Plnění s odebráním nádrže

- Sejměte kryt z vodní nádrže
- Mírně zdvihněte vodní nádrž na okraji mřížky (vodní nádrž-vnější strana) a vytáhněte z přístroje
- Naplňte vodní nádrž až po značku «MAX» studenou vodou (max. 1 litr)
- Znovu nasadte vodní nádrž z horní strany a pevně zatlačte
- Znovu nasadte kryt





Upozornění:

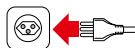
- Po naplnění vodní nádrže musí být před dalším výdajem kávy / čaje stisknuto tlačítko čištění  (všechna tlačítka se rozsvítí bíle)
- Jestliže je vodní nádrž prázdná, je čerpadlo během výdeje kávy/čaje hlasité. Nejedná se přitom o žádnou poruchu. Po několika vteřinách se rozsvítí tlačítko čištění  modře: Naplňte vodní nádrž a stiskněte tlačítko čištění . Stisknutím tlačítka výdej kávy/čaje  /  může být čerpadlo kdykoliv zastaveno
- Nestisknutím tlačítka výdeje kávy čaje  /  / , se čerpadlo zastaví z bezpečnostních důvodů samostatně po cca 15 sekundách
- Pokud čerpadlo nenasává vodu, vyhoďte kapsli a propláchněte (= stiskněte tlačítko čištění )
- Nepoužívejte novou kapsli, dokud čerpadlo nenasává



Upozornění ohledně vody:


- Doporučujeme měnit vodu každý den
- Nepoužívejte destilovanou vodu
- Používejte **POUZE** studenou vodu z vodovodu
- **Doporučení:** voda, která byla změkčena pomocí běžného filtru, může být použita. Tím se sníží tvrdost vody.
- **Důležité:** filtrační patrony musí být pravidelně vyměňovány (viz návod k vodnímu filtru), jinak může dojít k poškození přístroje (nevzniká nárok na záruku)

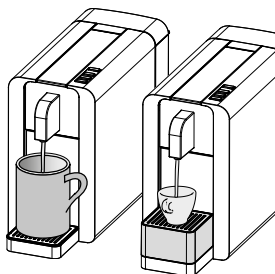
3. Uvedení přístroje do provozu



- Připojte přístroj zastrčením síťové zástrčky do uzemněné zásuvky
- Před zapnutím hlavního spínače zkontrolujte, zdali
 - je uzavřena ovládací páka
 - je naplněna vodní nádrž
 - je vodní nádrž správně upevněna, jinak může voda vytéci
 - Odkapávací miska s nádobou na kapsle je zcela zasunuta (přístroj nesmí být používán bez kapslí, jinak vyteče horká voda)



- Zapněte hlavním spínačem (na zadní straně) přístroj; tlačítko čištění  začne svítit bíle (světlá/tmavne) a přístroj přístroj se přepne do energeticky úsporného režimu






4. Vylachování přístroje / potrubí

Před prvním použitím, po dlouhé nečinnosti (např. po prázdninách) a při změně mezi kapslemi kávy a čaje musí být přístroj vyláchnut. Tím se propláchnou a vyčistí interní obvod vody.

- Zapněte přístroj hlavním spínačem
- Postavte prázdný šálek pod výpusť kávy/čaje/horké vody U větších šálek sejměte odkapávací misku a odkapávací mřížku položte na dolní misku.

Upozornění: Zkontrolujte, zda není v otvoru na kapsle vložena žádná kapsle a znovu zavřete ovládací páku

- Stiskněte tlačítko čištění  (rozsvítí se všechna tlačítka). Opakovaným stisknutím tlačítka čištění zapnete vylachovací proces (ostatní tlačítka zhasnou, čerpadlo se zapne a čerpá vodu přes vodní potrubí)
- Čerpadlo se po cca 15 vteřinách automaticky zastaví (chod může být kdykoliv zopakován nebo přerušen stisknutím tlačítka čištění )
- **Pozor:** Vytékající voda je velmi horká! Hrozí nebezpečí opaření!
- Po opakovaném stisknutí tlačítka čištění  dojde k vyprázdnění nádrže na zbytkovou vodu (viz strana 14)

5. Příprava kávy nebo čaje

K přípravě kávy nebo čaje se používá vždy na jeden šálek jedna **kapsle cremesso**. K dispozici jsou různé druhy kávy (i bez kofeinu) a čaje.

Před první přípravou kávy/čaje nebo po dlouhé nečinnosti (např. po prázdninách) musí být vnitřní potrubí vyčištěno a propláchnuto (viz předchozí odstavec).




- **Před použitím zkontrolujte, zda se v nádrži nachází dostatek vody**
- Postavte šálek **na výpusť**. U větších šálek sejměte odkapávací misku a odkapávací mřížku položte na dolní misku

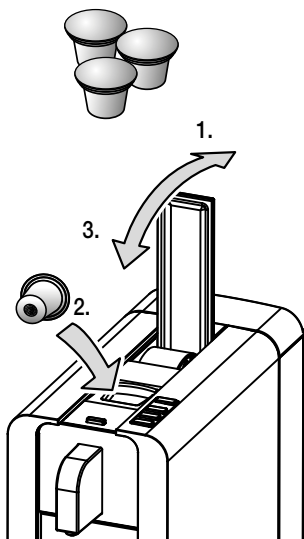
1. **Ovládací páku** posuňte nadoraz směrem dozadu.
2. Nechte spadnout **kapsli cremesso** přímo do otvoru na kapsle; takto se kapsle dostane do správné polohy.

Upozornění: Kapsle jiných výrobců nesmí být používány, protože by mohly vést k poškození přístroje





3. **Ovládací páku** posuňte zcela dopředu, aby se kapsle dostala do správné polohy (přitom dojde k «propíchnutí»)

Přístroj má tři tlačítka výdeje pro různé velikosti šáleků:

-  **Ristretto:** výdej kávy (= «malý šálek» / 30 ml)
-  **Espresso:** výdej kávy (= «střední šálek» / 50 ml)
-  **Lungo/čaj:** výdej kávy, čaje nebo horké vody (= «velký šálek» / 110 ml)






- **Tip:** vydané množství může být přizpůsobeno (viz «programování množství vody» Strana 13)
- Jestliže svítí pouze bílé tlačítko čištění  (světlá/tmavne), je přístroj v energeticky úsporném provozu. Přístroj zapněte stisknutím tlačítka (rozsvítí se bíle všechna tlačítka)
- **Spusťte výdej kávy/čaje** stlačením požadovaného tlačítka  /  / . Jestliže byl přístroj předtím v energeticky úsporném provozu, bliká tlačítko nejprve bíle k zobrazení průběhu ohřevu. Po ohřevu svítí tlačítko bíle, čerpadlo čerpá horkou vodu do kapsle a káva/čaj teče do šálku

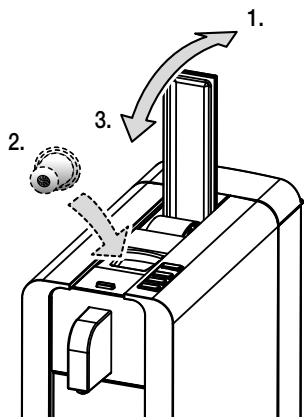
- **Pozor:** vytékající káva/čaj jsou horké! Hrozí nebezpečí opaření!
- **Výdej se zastaví automaticky po dosažení naprogramovaného množství kávy/čaje** (všechna tlačítka svítí znovu bíle). Výdej může být kdykoliv předčasně ukončen dalším stisknutím zvoleného tlačítka výdeje

Tip:

- Pro Ristretto a Espresso použijte silnostěnné předehřáté šálky, aby nápoj příliš rychle nezchladl. Předehřátí šálku: výdej Ristretta  do šálku bez kapsle

Upozornění:

- Nápoje smí být odebírány pouze při zavřené ovládací páce
- Před změnou z kávy na čaj (nebo naopak) nejdříve vypláchněte vedení (zabráníte ovlivnění chuti, viz Strana 11)
- Po otevření ovládací páky může ještě vytéci voda ze zásobníku zbytkové vody. Jedná se o běžný stav a vůbec o poruchu. V případě výdeje cca 7 šálků po sobě, zahájí přístroj chladicí pauzu (není možný výdej a tlačítko celou dobu bliká)



6. Po přípravě kávy/čaje

Po přípravě kávy/čaje se odstraní použitá kapsle následujícím způsobem z otvoru na kapsle:

1. **Ovládací páku** posuňte až na doraz dozadu (kapsle spadne do nádoby na kapsle).
2. Pokud si přejete další kávu/čaj, vložte další kapsli a stiskněte požadované tlačítko pro výdej kávy/čaje (viz Strana 11).

Upozornění:

- Je-li kapsle delší dobu v otvoru na kapsle, může zůstat zaseknutá. V takovém případě otevřete a zavřete ovládací páku. Pokud je kapsle stále zaseknutá, sesuňte ji opatrně prstem směrem dolů (pozor, uvnitř se nacházejí horké a ostré výčnělky!). Po otevření ovládací páky může ještě vytéci voda ze zásobníku zbytkové vody (nejedná se o poruchu)
- Do zásobníku na kapsle se vejde cca. 10 použitých kapslí; zásobník na kapsle a zbytkovou vodu je nutné pravidelně vyprazdňovat (voda v zásobníku na zbytkovou vodu může přetéci)

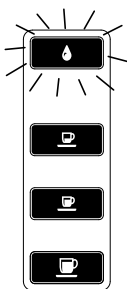
**7. Energeticky úsporný provoz**

Při nepoužívání přístroje se po jedné minutě aktivuje energeticky úsporný provoz a odebraný výkon přístroje klesne na 0,3 W.

- Energeticky úsporný provoz se signalizuje pomocí bílého světla (světlá/tmavě) tlačítka čištění
- **Aktivací ovládací páky nebo stisknutím tlačítka výdeje přejde přístroj znovu do pohotovostního provozu.** Jakmile svítí tlačítko výdeje trvale, může následovat výdej kávy/čaje (viz Strana 11)
- Při delším nepoužívání (např. prázdniny) navíc přístroj vypněte a vytáhněte síťovou zástrčku ze zásuvky. Vyprázdněte vodní nádrž a vypusťte páru z přístroje (viz Strana 17)

8. Programování množství vody

S přístrojem na kapsle **cremesso Compact Automatic** může být programováno množství vody pro každé ze tří tlačítek výdeje kávy/čaje a množství přizpůsobeno vašim zvyklostem.

Programování:

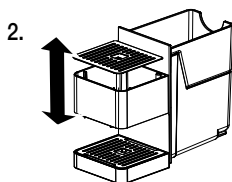
- Jestliže svítí pouze bílé tlačítko čištění (světlá/tmavě), je přístroj v energeticky úsporném provozu. Přístroj zapněte stisknutím tlačítka (rozsvítí se bíle všechna tlačítka)
- Přidržte tlačítko, které chcete programovat (např. Ristretto) stisknuté tak dlouho, dokud nezačne rychle blikat (cca 3 vteřiny). Spustí se vaření vody
- Jakmile je v šálku požadované množství, znovu stiskněte blikající tlačítko. Výdej se zastaví, množství vody je naprogramováno a svítí opět všechna tlačítka
- Rozsah programování (je stejný pro všechna tlačítka výdeje kávy/čaje)
- Při prvním uvedení do provozu je výrobní nastavení následující:
 - **Ristretto** («Malý šálek»), 30 ml
 - **Espresso** («Střední šálek»), 50 ml
 - **Lungo/čaj:** («Čaj/velký šálek»), 110 ml

9. Vyprázdnění nádoby na kapsle a odkapávací misky

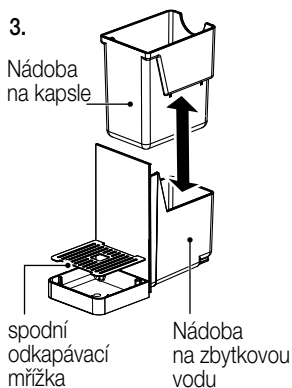
Nádoba na kapsle pojme cca. 10 kapslí a nádoba na zbytkovou vodu cca. ca. 500 ml. Z hygienických důvodů se doporučuje každý den vyprazdňovat nádobu na kapsle a odkapávací misku.



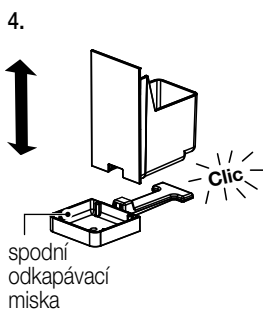
1. Přidržte odkapávací misku a s mírným zdvihnutím ji vytáhněte nahoru.



2. Sejměte odkapávací mřížku a horní odkapávací misku.



3. Vytáhněte nahoru nádobu na kapsle z nádoby na zbytkovou vodu. Použité kapsle zlikvidujte v domácím odpadu. Sejměte spodní odkapávací mřížku.



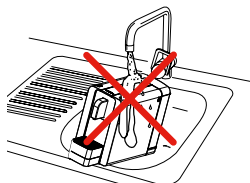
4. Nádoba na zbytkovou vodu může být, pokud je to nutné, odebrána z dolní odkapávací misky (uzávěr na zacvaknutí).

– Po vyprázdnění/vyčištění znovu sestavte v opačném pořadí kroků a vložte do přístroje až na doraz

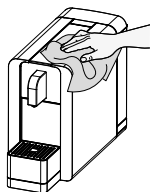


Přístroj na kapsle

– Před každým čištěním přístroje vytáhněte síťovou zástrčku ze zásuvky



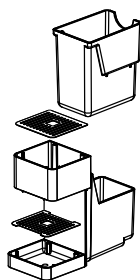
– Nikdy neponořujte přístroj do vody nebo jej nečistěte pod tekoucí vodou



– **Přístroj čistěte (včetně výpusti) pomocí vlhké látky** a poté nechejte uschnout



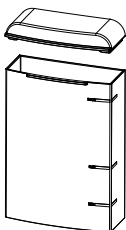
– Nepoužívejte žádné abrazivní čisticí prostředky ani příslušenství (např. suché látky nebo papír)



Odkapávací mřížka, miska a zásobník na kapsle

– Odkapávací mřížky, misky, nádobu na zbytkovou vodu a zásobník na kapsle čistěte vlažnou vodou a běžným čisticím prostředkem

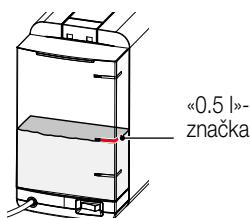
– **Části přístroje nemyjte v myčce na nádobí!**



Vodní nádrž


– Vodní nádrž a kryt čistěte vlažnou vodou a běžným čisticím prostředkem

– **Části přístroje nemyjte v myčce na nádobí!**



(modrá)






Naše pitná voda je podle regionu zčásti velmi vápenatá. Vápenaté částice z vody pak zůstávají jako zbytky v přístroji a mohou např. ucpat vedení nebo způsobit jiné škody. K zabránění výše uvedenému, **musí být přístroj buď nejpozději po 300 přípravách kávy/čaje, při silně omezeném výdeji vody nebo nejpozději po 1 až 2 měsících odvápňen.** V oblastech s velmi vápenatou vodou je přístroj nutno odvápňovat častěji. Po 300 výdejích kávy/čaje bliká během výdeje kávy/čaje tlačítko čištění  trvale červeně, dokud není provedeno odvápňení.




Abyste zabránili poškození špatným odvápňením, musí být bezpodmínečně dodrženy následující kroky.

Důležité:

- Přístroj nesmí být odvápňen pomocí octu, neboť dojde k poškození přístroje a káva/čaj budou chutnat po octu!
- Škody, které vzniknou kvůli zvápnění, resp. neprovedenému odvápňení, jsou vyloučeny ze záruky
- Pozor při manipulaci s horkou vodou
- Dodržujte bezpečnostní pokyny výrobce odvápňovacího prostředku

1. **Doporučení:** Použijte běžně dostupný odvápňovací prostředek (tekutý odvápňovač) a smíchejte jej podle pokynů výrobce s vodou. Směs nalijte až po značku «0.5 l» do vodní nádrže
2. Zkontrolujte, zda není v nádobě na kapsle **žádná kapsle**
3. Postavte **velkou nádobu pod výpusť** k zachycení vytékající odvápňovací kapaliny a vápenatých zbytků
4. Přístroj zapněte hlavním spínačem (přístroj je v energeticky úsporném provozu a tlačítko čištění  svítí bíle (světla/tmavne). Přístroj zapněte stisknutím tlačítka (rozsvítí se bíle všechna tlačítka)
5. Podržte tlačítko čištění  po dobu 3 sekund k zahájení procesu odvápňení (tlačítko čištění nyní bliká modře). Program načerpá odvápňovací kapalinu přes oběh vody do nádoby. Pak se čerpadlo zastaví, aby mohla kapalina cca 3 minuty působit. Tento postup se opakuje tak často, dokud není nádrž prázdná (tlačítko čištění  svítí modře).





Upozornění: Odvápňení probíhá ve studeném přístroji. Pokud předtím byla vydávána káva/čaj, bude první vytékající kapalina vždy ještě horká!

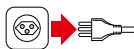
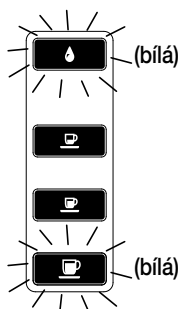
6. Vyprázdněte nádobu s odvápňovací kapalinou
7. Dobře vypláchněte vodní nádrž a naplňte ji čerstvou, studenou vodou a znovu umístěte na své místo
8. Postavte velkou prázdnou nádobu pod výpusť
9. Stiskněte modré tlačítko čištění  (tlačítko začne modře blikat). Vodní potrubí se nyní vypláchne studenou vodou, aby se vypláchly vápenaté zbytky a zbytky odvápňovací kapaliny. Jakmile je nádrž prázdná, je proces odvápňení dokončen a tlačítko čištění  svítí modře
10. Znovu naplňte vodní nádrž, umístěte ji a stiskněte tlačítko čištění . První šálek po odvápňení vydejte bez kapsle

Upozornění:









- Speciální odvápňovací prostředky s barevným indikátorem musí být používány podle pokynů výrobce
- Odvápňovací program nemůže být přerušován

Vypuštění páry / skladování / přeprava**Vypuštění páry**

- Před delším nepoužíváním nebo při teplotách skladování/přepravy pod 5°C se doporučuje odstranit z přístroje páru. Při tomto postupu se z přístroje odstraní voda. Tím se zabrání poškození zmrzlou vodou uvnitř přístroje
 - Přístroj vypněte
 - Vyprázdněte vodní nádrž a znovu ji umístěte
 - Postavte prázdný šálek pod výpusť kávy/čaje/horké vody
 - Stiskněte tlačítko  **Lungo/čaj** a přidržeť jej. Zapněte přístroj hlavním spínačem
 - Odpařovací program se spustí-znovu uvolněte tlačítko  **Lungo/čaj** (tlačítka Lungo/čaj  a čištění  blikají). Po několika vteřinách se ozve čerpadlo. Jakmile znovu utichne, zhasnou tlačítka

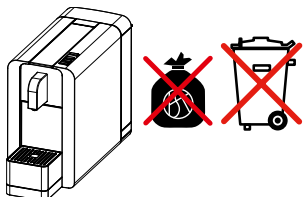
**Pozor:**

- Výstup páry u výpusť: Hrozí nebezpečí opaření!
- Vypněte přístroj síťovým spínačem a vytáhněte síťovou zástrčku. Před uklizením nechte přístroj zchladnout
- Přístroj na kapsle skladujte na suchém, bezprašném místě nepřístupném pro děti (tip: použijte původní obal)
- Při opětovném zprovoznění přístroje nejdříve vypláchněte přístroj/potrubí (viz Strana 11)

| Porucha | Možná příčina | Odstranění příčiny | Strana |
|---|---|--|--------|
| Vytéká málo/nevytéká žádná káva/čaj | – Prázdná vodní nádrž, tlačítko čištění  svítí modře | – Naplňte vodní nádrž a stiskněte tlačítko čištění  | 7, 9 |
| | – Kapsle není (zcela propíchnutá) | – Použijte novou kapsli; v opakovaném případě se obraťte na servisní službu | |
| | – Otevřete ovládací páku | – Ovládací páku zavřete nadoraz | |
| | – Přístroj zavápněn | – Přístroj odvápněte | 16 |
| | – Poškození čerpadla | – Obraťte se na servisní službu | |
| Není možný žádný výdej kávy nebo čaje | – Tlačítko čištění  svítí modře ; vodní nádrž je prázdná nebo není správně nasazena | – Naplňte/správně vložte vodní nádrž a stiskněte tlačítko čištění  | 7, 9 |
| | – Tlačítko čištění  svítí modře ; Aktivace termopojistky nebo poškození čerpadla | – Chyba v systému; Přístroj vypněte a po půl hodině znovu zapněte. Pokud se chyba nadále vyskytuje obraťte se na servisní službu | |
| | – Tlačítko čištění  svítí červeně | – Porucha elektroniky nebo termoregulace; Přístroj vypněte a po půl hodině znovu zapněte. Pokud se chyba nadále vyskytuje obraťte se na servisní službu | 18 |
| | – Poškození čerpadla | – Obraťte se na servisní službu | |
| | – Čerpadlo je velmi hlasité | – Obraťte se na servisní službu | |
| Čerpadlo je velmi hlasité | – Vodní nádrž je prázdná | – Naplňte vodní nádrž | 9 |
| | – Tlačítko čištění  svítí modře ; vodní nádrž je prázdná nebo není správně nasazena | – Naplňte/správně vložte vodní nádrž a stiskněte tlačítko čištění  | 7, 9 |
| Voda kape <i>neustále</i> z výpusti | – Přístroj zavápněn | – Přístroj odvápněte | 16 |
| Občasné kapání na výpusti | – Ojediné kapání z výpusti | – Výstup ojedinelých kapek je normální a nepředstavuje žádnou závadu – Vyhod'te kapsli | |
| Káva/čaj mají kyselou chuť | – Přístroj nebyl po odvápnění dostatečně vypláchnutý | – Znovu vypláchněte přístroj | 11 |
| | – Uplynula doba spotřeby kávy | – Použijte novou kapsli | |
| Programované množství šálku neodpovídá | – Vodní nádrž je prázdná | – Naplňte vodní nádrž | 7, 9 |
| | – Změněno programování | – Proved'te nové programování | 13 |
| | – Přístroj zavápněn | – Přístroj odvápněte | 16 |
| Po vyprázdnění vodní nádrže se voda nenačerpává | – Kapsle ve varné jednotce | – Vytáhněte kapsli, vypláchněte | 11 |
| | – Ve varné jednotce není kapsle | – Po 30 minutách zkuste ještě jednou bez kapsle, pokud přístroj nenačerpává: odvápněte – Po 30 minutách zkuste ještě jednou bez kapsle, pokud přístroj nenačerpává, obraťte se na servisní službu | 7, 16 |



– Použité kávové nebo čajové kapsle **cremesso** lze odstraňovat do běžného odpadu v domácnosti



- Vysloužilé spotřebiče odevzdejte na prodejním místě k bezplatné, odborné likvidaci
- Přístroje s nebezpečnou poruchou ihned zlikvidujte a zajistěte, aby nemohly být používány
- Přístroje nelikvidujte v domácím odpadu (ochrana životního prostředí!)

Technické údaje

| | |
|---|-----------------------------|
| Jmenovité napětí | 220-240 Volt / 50 Hz |
| Jmenovitý výkon | 1455 Watt |
| Energeticky úsporný provoz | 0.3 Watt |
| Rozměry základního přístroje (šířka x hloubka x výška) | cca. 140 x 360 x 255 mm |
| Hmotnost (bez vody) | cca. 3.9 kg |
| Objem vodní nádrže | max. 1 l |
| Materiály | Kryt / vodní nádrž Plast |
| Odrušení | Dle EU-normy |
| Schválení / shoda | CE / GS / PCT / RoHS / WEEE |

V zájmu technického vývoje jsou konstrukční změny nebo změny provedení na přístroji vyhrazeny.

cremesso

 OF SWITZERLAND

www.cremesso.com

EU-1 / V2-33-11