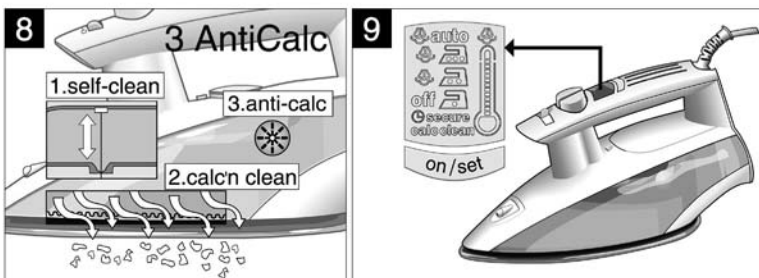
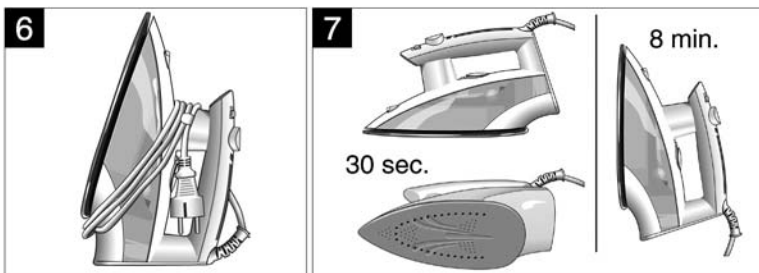
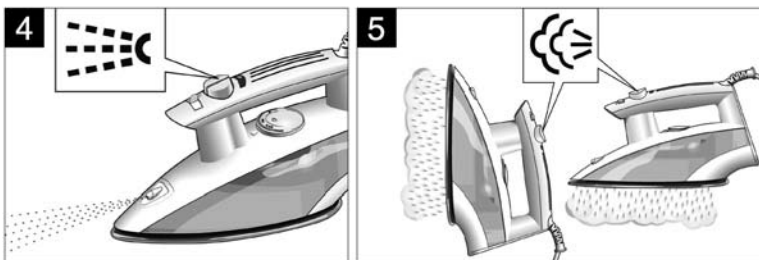
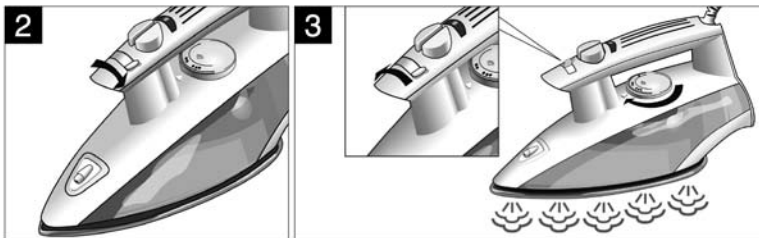
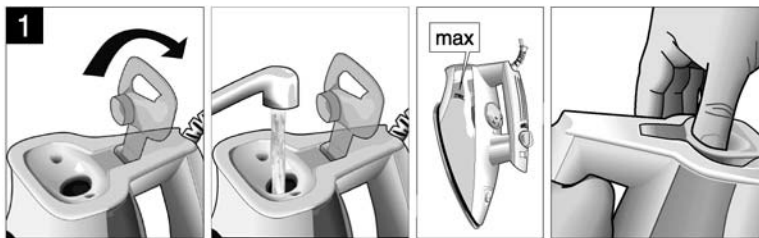


Návod k použití

TDA 66..



Případné technické změny, tiskové chyby a odlišnosti ve vyobrazení jsou vyhrazeny bez upozornění.

Tato žehlička byla vyvinuta podle ekologických kritérií, která splňují požadavky trvale udržitelného rozvoje. Byl analyzován celý cyklus životnosti spotřebiče, od výběru materiálů až po jejich následné využití čili recyklaci. Základem této analýzy byly přitom možnosti zlepšování z technického, ekonomického a ekologického hlediska.

Tento spotřebič byl zkonstruován k používání v domácnosti, takže je vyloučeno jeho komerční využití. Přečtěte si pozorně návod k použití spotřebiče a uložte si ho i pro eventuální pozdější nahlédnutí.

VŠEOBECNÉ BEZPEČNOSTNÍ POKYNY

⚠ Nebezpečí zasažení elektrickým proudem a nebezpečí vznícení!

Při připojení a používání spotřebiče je třeba se bezpodmínečně řídit údaji z jeho typového štítku.

V případě, že by na spotřebiči byly viditelné stopy poškození, nesmíte ho připojovat do elektrické sítě.

Dávejte pozor na to, aby se spotřebič nedostal do rukou dětem.

Žehlička se smí používat a odkládat pouze na stabilní ploše.

Pokud postavíte žehličku na odkládací podložku, přesvědčte se, že plocha, na které podložka stojí, je stabilní.

Žehličku nepoužívejte v případě, že spadla na zem, že je viditelně poškozena, nebo že z ní vytéká voda. Než ji začnete znovu používat, nechte ji zkontrolovat servisnímu technikovi s příslušným oprávněním.

Žehličku odpojte z elektrické sítě po každém použití, nebo když kontrolujete, zda není poškozená, nebo také v případě, že odcházíte z místa, kde s ní žehlíte.

Opravy a jiné zásahy do spotřebiče, např. výměnu síťového přívodu, smí provádět výhradně odborný personál z technického servisu s příslušným oprávněním. Vyhnete se tak rizikovým situacím.


Tato napařovací žehlička je vybavena systémem vyrovnávání tlaku. Když je žehlička vypnutá a regulátor páry se nachází v poloze "0", můžete čas od času zaslechnout zvuk odpařování vody.


V případě, že je příkon žehličky vyšší než 2 400 W a potřebujete nutně prodlužovací kabel, použijte kabel dimenzovaný na víc než 10 A. U přívodních kabelů na 10 A a méně by mohlo dojít při provozu k přehřátí. Síťový přívod položte tak, aby ho nebylo možné nedopatřením vytáhnout, nebo přes něj klopýtnout.

PŘED PRVNÍM POUŽITÍM ŽEHLIČKY

Odstraňte ochranný kryt z žehlicí plochy

Pokud je vaše žehlička vybavena digitálním ovládním, přečtěte si nejdříve kapitolu Elektronická žehlička s digitálním ovládním.

Naplňte zásobník žehličky vodou z vodovodu a regulátor teploty nastavte do polohy "max". (U elektronické žehličky zvolte .)

Připojte žehličku do elektrické sítě, a jakmile dosáhne nastavené teploty (kontrolka teploty zhasne, nebo u elektronické žehličky zazní dva krátké pískavé tóny), nechte vypařit vodu tak, že posunete regulátor teploty do polohy "5" a několikrát stisknete vypínač .

Během prvního použití žehličky se může uvolňovat kouř nebo zápach, což po několika sekundách přestane.

POUŽITÍ ŽEHLIČKY

Dokud se žehlička zahřívá, svítí kontrolka teploty, a zhasne, když žehlička dosáhne nastavené teploty. Jakmile je žehlička horká, můžete začít se žehlením a žehlit dále i v případě, že se žehlička opět začne zahřívát.

Prádlo na žehlení si uspořádejte podle údajů uvedených na etiketách a začněte žehlit ty kusy oděvu, které se mají žehlit na nejnižší teplotu „●“.

Tímto způsobem lze lépe využít energii.

Plnění zásobníku vodou obr. 1

⚠ Regulátor teploty nastavte do polohy "0" a vypněte žehličku ze sítě.

Používejte jen čistou vodu z vodovodu, bez jakýchkoliv přísad. Jiné tekutiny by mohly spotřebič poškodit.

Chcete-li co nejdéle zachovat optimální funkci napařování, míchejte vodu z vodovodu s destilovanou vodou podle hodnot v následující tabulce:

Stupeň tvrdosti vody	Množství destilované vody na celkové množství vody
velmi měkká / měkká	0
střední	0
tvrdá	asi 1
velmi tvrdá	asi 2

Informace o stupni tvrdosti vody dostanete od svého místního vodárenského podniku.

i Nepřekračujte maximální množství vody "max".

i Potom pečlivě zavřete plnicí otvor zásobníku na vodu, a to tak, že víko uprostřed pevně zamáčknete (viz obrázek).

Žehlení bez napařování obr. 2

Nastavte regulátor páry do polohy "0".

Žehlení s napařováním obr. 3

Nastavte doporučenou teplotu žehlení a zvolte požadované nastavení páry. Přesvědčte se, že toto nastavení odpovídá zvolené teplotě:

Nastavení teploty "●●": poloha regulátoru páry "3".


Nastavení teploty "●●●": poloha regulátoru páry "5".

Sprej  **obr. 4**

Žehlení s vertikální párou **obr. 5**

Nastavte teplotu do polohy "●●●", nebo "max".


Daný kus oděvu pověste na ramínko.

Držte žehličku ve svislé poloze asi 10 cm od zavěšeného kusu oděvu. V intervalech po 5 sekundách tiskněte tlačítko .

V žádném případě nesměrujte proud páry na osobu!

Žehlení s parním rázem **obr. 5**

Nastavte teplotu do polohy "●●●" nebo "max".

Stiskněte opakovaně tlačítko  v intervalech po pěti sekundách.

Odvápňovací systém AntiCalc **obr. 8**

(systém 3 AntiCalc nebo 2 AntiCalc podle modelu)

1-self-clean. Pokaždé, když stisknete regulátor páry, očistí se jehla regulátoru páry od vápenitých usazenin.

2-calc'n clean. Pokud je v místě vašeho bydliště velmi tvrdá voda, používejte tuto funkci přibližně každé dva týdny. Naplňte zásobník vodou. Nastavte regulátor teploty do polohy "max". Po dosažení nastavené teploty vypněte žehličku ze sítě a podržte ji nad dřezem. Nastavte regulátor teploty do polohy "**calc'n clean**" a držte ho stisknutý. Lehce žehličkou zatřepete. Z žehličky se uvolní pára a vařící voda a přitom se také odplaví eventuelní nečistoty.

3-anti-calc. Ke snížení vápenitých usazenin, které vznikají během žehlení s napařováním a zkracují životnost žehličky, byla vyvinuta kartuše proti zavápnění. Tato kartuše nemůže ovšem procesu zavápnění úplně zabránit.

Po každém žehlení

Přesuňte regulátor páry několikrát z polohy "0" do polohy **calc'n clean** (self-clean) a naopak (automatické čištění).

Otevřete otvor zásobníku na vodu, držte žehličku špičkou směrem nahoru a lehce s ní zatřepete.

V žádném případě nestavte žehličku na žehlicí plochu (obr. 6)!

Sítový přívodní kabel při navíjení příliš nenapínejte!

ČIŠTĚNÍ

Pokud je žehlička jen lehce znečištěná, odpojte ji ze sítě a nechte vychladnout žehlicí plochu.

Povrch žehličky a žehlicí plochu pak otřete jen vlhkým hadrem.

Pokud by se při příliš vysoké teplotě přilepila na nerezovou žehlicí plochu syntetická látka, vyfoukněte při zapnutí žehličky páru a otřete žehlicí plochu silným bavlněným hadrem.

 Pozor! Nebezpečí popálení!

Zásobník na vodu v žádném případě neodvápňujte ani nečistěte čistícími prostředky nebo rozpouštědly, protože by z žehličky mohly při funkci napařování tyto prostředky odkapávat.

K čištění žehličky nepoužívejte žádný "profesionální parní čistič".

Přídavné vybavení

(podle modelu)

Automatické bezpečnostní vypínání

obr. 7

Při zapnutí žehličky provede bezpečnostní okruh nejprve vstupní kontrolu. Rozsvítí se červená bezpečnostní kontrolka a bezpečnostní okruh zapne asi na 2 minuty předehřívání.

Pokud žehlička stojí po uplynutí této doby 8 minut svise na odkládací podložce, nebo 30 sekund vodorovně na žehlicí ploše nebo na boku, aniž se s ní pohne, bezpečnostní okruh žehličku automaticky vypne a kontrolka po vypnutí začne blikat.

K opětovné aktivaci žehličky stačí, když s ní lehce pohnete.

Systém zastavení kapání

Žehlička je vybavena systémem zastavení kapání, který automaticky zastaví produkci páry, když je nastavena příliš nízká teplota. Když se tento systém aktivuje, je slyšet tiché cvaknutí.

ELEKTRONICKÁ ŽEHLIČKA S DIGITÁLNÍM OVLÁDÁNÍM

Elektronické modely s digitálním ovládním nejsou vybaveny otočným voličem teploty, ale displejem a ovládají se tlačítkem **on/set**.

Displej ukazuje pomocí různých symbolů aktuální nastavení žehličky (obr. 9).

off: Ukazuje, že žehlička je vypnutá.

Teploměr: Ukazuje trvale teplotu žehlicí plochy.

auto: Ukazuje, že nastavená teplota žehlení je vhodná pro všechny tkaniny, které lze v zásadě žehlit. Tímto způsobem je možné lépe využít energii.



Nastavená teplota je vhodná na syntetické tkaniny.



Nastavená teplota je vhodná na hedvábní a vlnu.



Nastavená teplota je vhodná na len a bavlnu.



Ukazuje, že pro žehlení je k dispozici možnost nastavení "pára".

secure: Ukazuje, že žehlička se z bezpečnostních důvodů automaticky vypnula. Viz kapitola Automatické bezpečnostní vypínání.

calc clean: Ukazuje, že v parní komoře by mohly být vápenité usazeniny a že by se tedy měla vyčistit.

Žehlička se velmi snadno ovládá. Při zapnutí žehličky se rozsvítí displej, objeví se na něm všechny symboly a žehlička jednou dlouze pípne. Žehlička přejde do režimu "**off**". Teploměr ukazuje kdykoliv aktuální teplotu žehličky.




Žehličku vypnete stisknutím tlačítka **on/off**. Po prvním stisknutí se žehlička přepne na "**auto**" a začne se nahřívat. Během nahřívání ukazuje symbol **teploměr**, že teplota žehlicí plochy stoupá.

Jakmile žehlička dosáhne nastavené teploty, dvakrát krátce pípne.



Chcete-li nastavit jinou teplotu, stiskněte tlačítko **on/off**:



Jakmile se objeví symbol , je žehlička připravena k žehlení s napařováním. To předpokládá, že je v zásobníku voda.

Při nastavení **auto** lze žehlit všechny druhy tkanin, které jsou vhodné k žehlení.

Poznámka: U velmi choulostivých tkanin jako hedvábí nebo polyamid byste měli správnost nastavení nejdříve přezkoušet na takovém místě oděvu, které není při nošení vidět.

Upozornění: Když se žehlička ochlazuje, ukazuje teploměr klesající teplotu, dokud žehlička nedosáhne požadované teploty. Od nastavení  po  to může trvat 10 minut.

Automatické bezpečnostní vypínání

Žehlička je vybavena systémem automatického bezpečnostního vypínání. Tento systém zaručuje vypnutí žehličky, když se nepoužívá, aby nemohlo dojít k nehodě.

Žehlička se automaticky vypne, když stojí během žehlení 8 minut ve svislé poloze, nebo 30 sekund na žehlicí ploše nebo na boku, aniž by se pohnula. Na displeji bliká symbol "**secure**" a žehlička třikrát zapípá.

Pokud chcete žehličku znovu zapnout, lehce s ní pohněte, nebo stiskněte tlačítko **on/off**.

Signalizace odvápnění

V parní komoře žehličky se usazují vápenité usazeniny z vody, což způsobuje, že se žehlička dříve optřebuje. Pokud chcete životnost své žehličky prodloužit, pravidelně parní komoru čistěte.

Žehlička je vybavena funkcí signalizace odvápnění, která upozorňuje na pravidelné čištění parní komory od vápenitých usazenin. Když se rozsvítí ikona **calc clean**, postupujte podle kroků popsanych v kapitole Odvápnovací systém AntiCalc pod bodem **calc'n clean**.

Po provedeném čištění byste měli funkci signalizace odvápnění vynulovat. U žehličky zapnuté do sítě stiskněte 5 sekund tlačítko **on/off**.

DOPORUČENÍ K LIKVIDACI POUŽITÝCH SPOTŘEBIČŮ

Než budete likvidovat použitý spotřebič, zajistěte viditelně jeho nepoužitelnost. Při likvidaci dodržujte platné předpisy své země. Odpovídající informace můžete získat u svého smluvního prodejce, nebo na městských či obecních úřadech.



Tento spotřebič je označen v souladu s evropskou směrnicí 2002/96/EG o elektrických a elektronických spotřebičích (waste electrical and electronic equipment - WEEE).

Směrnice stanovuje rámcové podmínky pro vracení a recyklaci starých spotřebičů platné po celé EU.

Případné technické změny, tiskové chyby a odlišnosti ve vyobrazení jsou vyhrazeny bez upozornění. Aktuální návod najdete na webových stránkách www.bosch-spotrebice.cz a www.siemens-spotrebice.cz

Ujištění dovozce o vydání prohlášení o shodě

Vážený zákazníku,

dle § 13, odst.5 zákona č.22/97 Sb. Vás ujišťujeme, že na všechny výrobky distribuované společností BSH domácí spotřebiče s.r.o. našim obchodním partnerům bylo vydáno prohlášení o shodě ve smyslu zákona č. 22/97 Sb a nařízení vlády č.168/1997 Sb., 169/1997 Sb. a 177/1997 Sb. a příslušných nařízení vlády.

Toto ujištění dovozce o vydání prohlášení o shodě se vztahuje na všechny výrobky včetně plynových spotřebičů, které jsou obsaženy v aktuálním ceníku firmy BSH domácí spotřebiče s.r.o.

Prohlášení o hygienické nezávadnosti výrobků

Všechny výrobky distribuované společností BSH domácí spotřebiče s.r.o. a přicházející do styku s potravinami splňují požadavky o hygienické nezávadnosti dle zákona č.258/2000 Sb., vyhlášky 38/2001 Sb. Toto prohlášení se vztahuje na všechny výrobky přicházející do styku s potravinami uvedené v aktuálním ceníku firmy BSH domácí spotřebiče s.r.o.

Záruční podmínky

Na tento uvedený výrobek je poskytována záruční lhůta 24 měsíců (ode dne prodeje).

Základním průkazem práv spotřebitele ve smyslu Občanského zákoníku je pořizovací doklad (paragon, faktura, leasingová smlouva ap.). Pokud byl při prodeji vydán záruční list, je tento součástí výrobku s výrobním číslem uvedeným na přední straně tohoto záručního listu. Zejména v případech delší než zákonné záruční lhůty je proto záruční list jediným průkazným dokladem práv uživatele pro uznání prodloužené záruky. Ve vlastním zájmu ho proto uschovejte. Nedílnou součástí záručního listu je doklad o pořízení (paragon, faktura, leasingová smlouva apod.) Pro případ prodloužené záruční lhůty z důvodu dříve provedených oprav je nutno předložit i opravní listy z těchto oprav.

Bezplatný záruční servis je možno poskytnout jen v případě předložení pořizovacího dokladu nebo v případě prodloužené záruky i vyplněného záručního listu (musí obsahovat druh spotřebiče, typové označení, výrobní číslo, datum prodeje a označení prodávajícího v souladu s § 620 odst. 3 Občanského zákoníku). Záruční list vyplňuje prodejce a je v zájmu spotřebitele zkontrolovat správnost a úplnost uvedených údajů. Záruční list je platný pouze v originálu, na kopie nebude brán zřetel.

Záruční oprava se vztahuje výhradně na závady, které vzniknou průkazně v době platné záruční lhůty, a to vadou materiálu nebo výrobní vadou. Takto vzniklé závady je oprávněn odstranit pouze autorizovaný servis. Uplatnit záruku může spotřebitel u autorizovaného servisu nebo v prodejně, kde byl spotřebič zakoupen. Zvolí-li spotřebitel jiný, než nejbližší autorizovaný servis, bude na něm, aby nesl v souvislosti s tím zvýšené náklady.

Ze záručních oprav jsou vyloučeny zejména tyto případy:

- výrobek byl instalován nebo používán v rozporu s návodem k obsluze, příp. s návodem na montáž
- údaje na záručním listu nebo dokladu o zakoupení se liší od údajů na výrobním štítku spotřebiče
- při chybějícím nebo poškozeném výrobním štítku spotřebiče
- je-li výrobek používán k jinému než výrobcem stanovenému účelu - spotřebič je určen k používání v domácnosti.
- záruka neplatí, je-li výrobek používán k profesionálním nebo komerčním účelům
- mechanické poškození (závady vzniklé při přepravě)
- poškození vzniklá nepozorností, živelnou pohromou nebo jinými vnějšími vlivy (např. vyšším napětím v elektrorozvodné síti, extrémně tvrdou vodou apod.)
- neodborným zásahem, nepovolenými konstrukčními změnami nebo opravou provedenou neoprávněnou osobou
- běžná údržba nebo čištění, instalace, programování, kontrola parametrů výrobku
- opotřebením vzniklé používáním spotřebiče

Rozšířená záruka nad rámec zákona

U spotřebičů (pračky, myčky) sériově vybavených systémem Aqua-Stop (patent fy BSH) je výrobcem poskytnuta záruka na škody způsobené chybou tohoto systému. Na tyto škody poskytneme náhradu soukromému spotřebiteli a to po celou dobu životnosti spotřebiče.

Upozornění pro prodejce

Prodejce je povinen dát zákazníkovi platný prodejní doklad, kde bude uvedeno datum prodeje a označení spotřebiče a na požádání zákazníka je povinen vystavit správně a úplně vyplněný záruční list v den prodeje výrobku. Při případné předprodejní reklamaci je třeba předložit řádně vyplněný reklamační protokol.

„Spotřebič není určený pro používání osobami (včetně dětí) se sníženými fyzickými, smyslovými a nebo mentálními schopnostmi, a nebo s nedostatkem zkušeností a vědomostí, pokud jim osoba zodpovědná za jejich bezpečnost neposkytne dohled a nebo je nepoučila o používání spotřebiče.“

SEZNAM AUTORIZOVANÝCH SERVISŮ DOMÁCÍCH SPOTŘEBIČŮ BOSCH A SIEMENS

Firemní servis + prodej náhradních dílů:

BSH domácí spotřebiče, s.r.o., Pekařská 10b, 155 00 Praha 5

telefon: +420 251 095 546

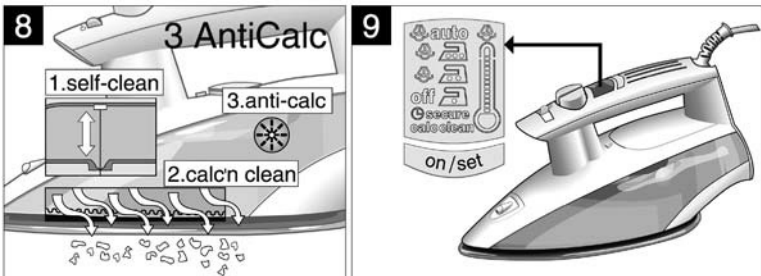
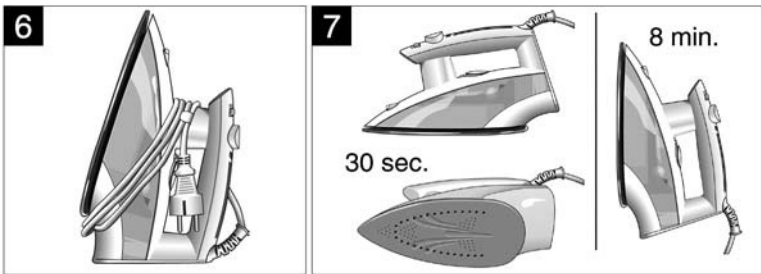
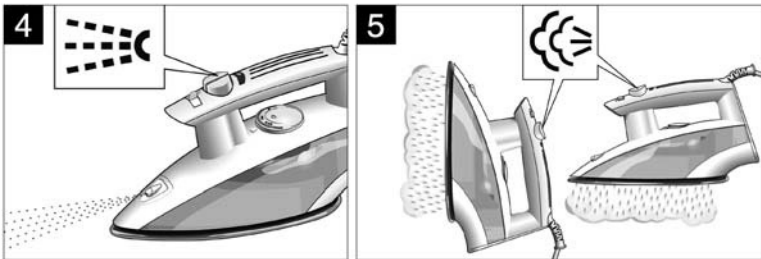
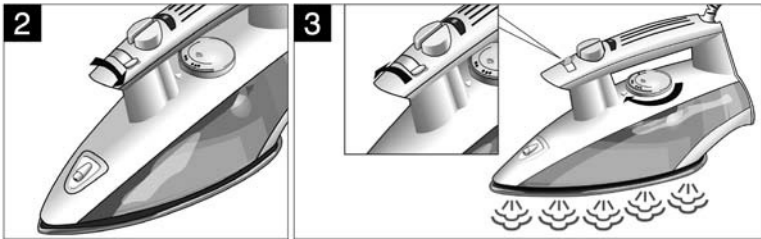
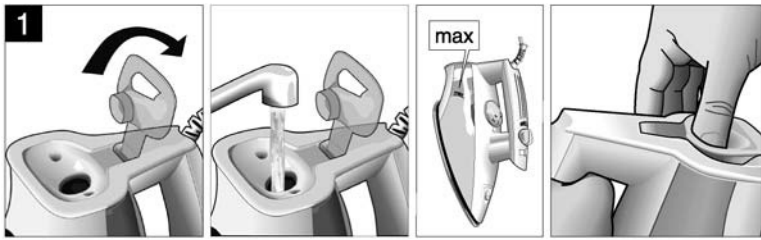
fax: +420 251 095 559

Firma	Ulice	Město	telefon	mail
A PROFI SERVIS s.r.o.	Pražská 83	294 71 Benátky nad Jizerou	603201133	aprofiservis@seznam.cz
ALPHA Obchod@Atelier s.r.o.	Purkyňova 101	563 01 Lanskrout	465322747 465320298	servis@alphaobchod.cz info@alphaobchod.cz
B. I. SERVIS	Horova 9	400 01 Ústí n./Labem	472734300 603202588	stepankova@biservis.cz info@biservis.cz
B. I. SERVIS	Bergmannova 112	356 04 Sokolov - Dolní Rychnov	608151231	info@klservis.eu
Bekl	Bílková 3011	390 02 Tábor	381256300 381256303	pracky@email.cz
BMK servis s.r.o.	Chýnovská 98	391 56 Tábor- Měšice	800231231	tabor@bmkervis.cz
Bosch servis centrum spol. s r.o.	Nábřeží 596	760 01 Zlín	577211029	bosch@boschservis.cz
Dana Bednaříková	Charbulova 73	618 00 Brno	548530004	petr.bednarik@seznam.cz
Elektoservis Komárek	Dolní novosadská 78/43	779 00 Olomouc 9	585434844 585435688	servis@ekomarek.cz sklad@ekomarek.cz
ELEKTRO Jankovský s.r.o.	nám. Míru 204	388 01 Blatná	383422554 607749068	blatna@jankovsky.cz elektro@jankovsky.cz
ELEKTRO TREFILÍK s.r.o.	Malá strana 286	696 03 Dubňany	518365157 602564967	treflik@wo.cz
ELEKTROSERVIS KOLÁČEK s.r.o.	Polní 20	790 81 Česká Ves u Jeseniku	602767106 774811730 584428208	elektro.kolacek@centrum.cz
ELMOT v.o.s	Blahoslavova 1a	370 04 České Budějovice	387438911 731583433 387437681	elmotcb@seznam.cz
Faraheit servis s.r.o.	Kaštanová 12	620 00 Brno	548210358	faraheit.servis@seznam.cz
Irena Komárková ml.	Slovanské údolí 31	318 00 Plzeň	724888887 377387406 377387057	servis-ap@volny.cz
Jan Liška	Ždárského 214	674 01 Třebíč	602758214	info@elso-servis.cz
Jan Škaloud	17. listopadu 360	530 02 Pardubice	602405453	jsk@jjbosch.cz
Karel Veselý	Gagarinova 39	669 02 Znojmo	515246788 515264792	elservisznprodejna@tiscali.cz
Lumír Majnuš	Bílovecká 146	747 06 Opava 6	724043490 723081976 602282902	mezerova@elektroservis-majnus.cz hulvova@elektroservis-majnus.cz vana@elektroservis-majnus.cz
Marek Pollet	Vřesinská 24	326 00 Plzeň	377241172 733133300	pollet@volny.cz
Martin Jansta	Tovární 17	280 02 Kolín 5	321723670 602353998	janstovi@volny.cz
Martin Linhart	Letců 1001	500 02 Hradec Králové	603240252	linhartmartin@volny.cz
Martin Wlazlo MW	Žerotinova 1155/3	702 00 Ostrava - Moravská Ostrava	602709146 595136057	info@elektroopravna.cz servis@elektroopravna.cz
Petr KŮČERA	Topolová 1234	434 01 Most	476441914	serviskucera@seznam.cz
RADEK MENČÍK	Proletářská 120	460 02 Liberec 23	482736542 602288130	elektroservis.mencik@seznam.cz
Stanislav Novotný	Hoblíkova 15	741 01 Nový Jičín	724269275 556702804	sano@iol.cz
VIKI, spol. s r.o.	Majakovského 8	586 01 Jihlava	567303546	viki.servis@iol.cz
Wh-servis s.r.o.	Žitavská 63	460 11 Liberec 11	774573399	wh-servis@volny.cz
Servis Černý s.r.o.	Mírové náměstí 99	550 01 Bourmov	491522881	servis.cerny@tiscali.cz
Caffe Idea - Blažek	Cacovická 66a	618 00 Brno	541240656	info@caffeidea.cz

S výhradou průběžných změn, aktuální seznam servisů najdete na webových stránkách www.bosch-spotrevice.cz.

Návod na obsluhu

TDA 66..



Táto žehlička bola vyvinutá podľa ekologických kritérií, ktoré spĺňajú požiadavky trvale udržateľného rozvoja. Bol analyzovaný celý cyklus životnosti spotrebiča, od výberu materiálov až po ich následné využitie, čiže recykláciu. Základom tejto analýzy boli prítom možnosti zlepšovania z technického, ekonomického a ekologického hľadiska.

Tento spotrebič bol skonštruovaný na používanie v domácnosti, takže je vylúčené jeho komerčné využitie. Prečítajte si pozorne návod na obsluhu spotrebiča a uložte si ho aj pre prípadné neskoršie použitie. Prípadné technické zmeny, tlačové chyby a odlišnosti vo vyobrazení sú vyhradené bez upozornenia.

VŠEOBECNÉ BEZPEČNOSTNÉ POKYNY

Nebezpečenstvo úrazu elektrickým prúdom a požiaru!

Pri pripojení a používaní spotrebiča je potrebné sa bezpodmienečne riadiť údajmi na typovom štítku.

V prípade, že by na spotrebiči boli viditeľné stopy poškodenia, nesmiete ho pripájať k elektrickej sieti.

Dávajte pozor na to, aby sa spotrebič nedostal do rúk deťom.

Žehlička sa smie používať a odkladať len na stabilnej ploche.

Ak postavíte žehličku na odkladaciu podložku, presvedčte sa, že plocha, na ktorej podložka stojí, je stabilná.

Žehličku nepoužívajte v prípade, že spadla na zem, že je viditeľne poškodená, alebo že z nej vyteká voda. Skôr ako ju začnete opäť používať, nechajte ju skontrolovať servisnému technikovi s príslušným oprávnením.

Žehličku odpojte od elektrickej siete po každom použití, alebo keď kontrolujete, či nie je poškodená alebo taktiež v prípade, že odchádzate z miesta, kde s ňou žehlíte.

Opravy a iné zásahy do spotrebiča, napr. výmenu sieťovej šnúry môže vykonávať výhradne odborný personál z technického servisu s príslušným oprávnením. Vyhnete sa tak rizikovým situáciám.

Táto naparovacia žehlička je vybavená systémom vyrovnávania tlaku. Keď je žehlička vypnutá a regulátor pary sa nachádza v polohe „0“, môžete z času na čas počuť zvuk odparovania vody.


V prípade, že je príkon žehličky vyšší ako 2 400 W a potrebujete nutne predlžovací kábel, použite kábel dimenzovaný na viac ako 10 A. Pri prírodných káblach na 10 A a menej by mohlo dôjsť pri prevádzke k prehriatiu.


Sieťový prívod položte tak, aby ho nebolo možné nedopatrením vytiahnuť, alebo oň zakopnúť.

Prípadné technické zmeny, tlačové chyby a odlišnosti vo vyobrazení sú vyhradené bez upozornenia. Aktuálny návod nájdete na webových stránkach www.bosch-spotrebice.sk a www.siemens-spotrebice.sk.

PRED PRVÝM POUŽITÍM ŽEHLIČKY

Odstráňte ochranný kryt zo žehliacej plochy

Ak je vaša žehlička vybavená digitálnym ovládaním, prečítajte si najskôr kapitolu Elektronická žehlička s digitálnym ovládaním. Naplňte zásobník žehličky vodou z vodovodu a regulátor teploty nastavte do polohy „max“. (Pri elektronickej žehličke zvolte .)

Pripojte žehličku k elektrickej sieti a akonáhle dosiahne nastavenú teplotu (kontrolka teploty zhasne, alebo pri elektronickej žehličky zaznejú dva krátke pískavé tóny), nechajte vypariť vodu tak, že posuniete regulátor teploty do polohy „5“ a niekoľkokrát stlačíte vypínač .

Počas prvého použitia žehličky sa môže uvoľňovať dym alebo zápach, čo po niekoľkých sekundách prestane.

POUŽITIE ŽEHLIČKY

Pokým sa žehlička zahrieva, svieti kontrolka teploty, a zhasne, keď žehlička dosiahne nastavenú teplotu. Akonáhle je žehlička horúca, môžete začať so žehlením a žehliť ďalej aj v prípade, že sa žehlička opäť začne zahrievať.

Bielizeň na žehlenie si usporiadajte podľa údajov uvedených na etiketách a začnite žehliť tie kusy bielizne, ktoré sa majú žehliť na najnižšiu teplotu „•“.
Týmto spôsobom je možné lepšie využiť energiu.

Plnenie zásobníka vodou obr. 1

 **Regulátor teploty nastavte do polohy „0“ a vypnite žehličku zo siete.**

Používajte len čistú vodu z vodovodu, bez akýchkoľvek prísad. Iné tekutiny by mohli spotrebič poškodiť.


Ak chcete čo najdlhšie zachovať optimálnu funkciu naparovania, miešajte vodu z vodovodu s destilovanou vodou podľa hodnôt v nasledujúcej tabuľke:

Stupeň tvrdosti vody Množstvo destilovanej vody na celkové množstvo vody

veľmi mäkká/mäkká	0
stredná	0
tvrdá	asi 1
veľmi tvrdá	asi 2

Informácie o stupni tvrdosti vody dostanete od vášho miestneho vodárenského podniku.

 **Neprekračujte maximálne množstvo vody „max“.**

 **Potom starostlivo zatvorte plniaci otvor zásobníka na vodu, a to tak, že veko uprostred pevne zatlačte (viď obrázok).**

Žehlenie bez naparovania obr. 2

Nastavte regulátor pary do polohy „0“.

Žehlenie s naparovaním obr. 3

Nastavte odporúčanú teplotu žehlenia a zvolte požadované nastavenie pary. Presvedčíte sa, že toto nastavenie zodpovedá zvolenej teplote:

Nastavenie teploty „••“: poloha regulátora pary „3“.


Nastavenie teploty „•••“: poloha regulátora pary „5“.

Kropenie

obr. 4


Žehlenie s vertikálnou parou obr. 5

Nastavte teplotu do polohy „...“, alebo „max“.

Daný kus bielizne zaveste na vešiak. Držte žehličku vo zvislej polohe asi 10 cm od zaveseného kusu bielizne. V intervaloch po 5 sekundách stláčajte tlačidlo .

V žiadnom prípade nesmerujte prúd pary na osoby!

Žehlenie s parným rázom obr. 5

Nastavte teplotu do polohy „...“ alebo „max“. Stláčajte opakovane tlačidlo  v intervaloch po piatich sekundách.

Odvápňovací systém AntiCalc obr. 8

(systém 3 AntiCalc alebo 2 AntiCalc podľa modelu)

- 1-self-clean.** Zakaždým, keď stlačíte regulátor pary, očistí sa ihla regulátora pary od vápenatých usadenín.
- 2-calc'n clean.** Ak je v mieste vášho bydliska veľmi tvrdá voda, používajte túto funkciu približne každé dva týždne. Naplňte zásobník vodou. Nastavte regulátor teploty do polohy „max“. Po dosiahnutí nastavenej teploty vypnite žehličku zo siete a podržte ju nad dresom. Nastavte regulátor teploty do polohy „calc'n clean“ a držte ho stlačený. Ľahko žehličkou potraďte. Zo žehličky sa uvoľní para a vriaca voda a pritom sa taktiež odplavia prípadné nečistoty.

- 3-anti-calc.** Na zníženie vápenatých usadenín, ktoré vznikajú počas žehlenia s naparovaním a skracujú životnosť žehličky, bola vyvinutá kartuša proti zavápneniu. Táto kartuša nemôže ovšem procesu zavápnenia úplne zabrániť.

Po každom žehlení

Presuňte regulátor pary niekoľkokrát z polohy „0“ do polohy calc'n clean (self-clean) a naopak (automatické čistenie). Otvorte otvor zásobníka na vodu, držte žehličku špičkou smerom hore a ľahko s ňou zatráste.

V žiadnom prípade nestavajte žehličku na žehliacu plochu (obr. 6)!

Sieťový privodný kábel pri navíjaní veľmi nenapínajte!

ČISTENIE

Ak je žehlička len ľahko znečistená, odpojte ju zo siete a nechajte vychladnúť žehliacu plochu.

Povrch žehličky a žehliacu plochu potom utrite len vlhkou handrou.

Ak by sa pri veľmi vysokej teplote prilepila na nerezovú plochu syntetická látka, vyfúknite pri zapnutí žehličky paru a utrite žehliacu plochu hrubou bavlnenou handrou.

 Pozor! Nebezpečenstvo popálenia!

Zásobník na vodu v žiadnom prípade neodvápňujte ani nečistíte čistiacimi prostriedkami alebo rozpúšťadlami, pretože by zo žehličky mohli pri funkcii naparovania tieto prostriedky odkvapkávať.

Na čistenie žehličky nepoužívajte žiadny „profesionálny parný čistič“.

Prídavné vybavenie

(podľa modelu)

Automatické bezpečnostné vypínanie

obr. 7

Pri zapnutí žehličky vykoná bezpečnostný okruh najskôr vstupnú kontrolu. Rozsvieti sa červená bezpečnostná kontrolka a bezpečnostný okruh zapne asi na 2 minúty predhrievanie.

Ak žehlička stojí po uplynutí tohto času 8 minút zvislo na odkladacej podložke, alebo 30 sekúnd vodorovne na žehliacej ploche alebo na boku, bez toho, aby sa s ňou pohlo, bezpečnostný okruh žehličku automaticky vypne a kontrolka po vypnutí začne blikať.

Na opätovnú aktiváciu žehličky stačí, keď s ňou ľahko pohnete.

Systém zastavenia kvapkania

Žehlička je vybavená systémom zastavenia kvapkania, ktorý automaticky zastaví produkciu pary, keď je nastavená veľmi nízka teplota. Keď sa tento systém aktivuje, počuť tiché cvaknutie.

ELEKTRONICKÁ ŽEHLIČKA S DIGITÁLNYM OVLÁDANÍM

Elektronické modely s digitálnym ovládaním nie sú vybavené otočným voličom teploty, ale displejom a ovládajú sa tlačidlom **on/set**.

Displej ukazuje pomocou rôznych symbolov aktuálne nastavenie žehličky (obr. 9).

off: Ukazuje, že žehlička je vypnutá.

Teplomer: Ukazuje trvale teplotu žehliacej plochy.

auto: Ukazuje, že nastavená teplota žehlenia je vhodná pre všetky tkaniny, ktoré je možné v zásade žehliť. Týmto spôsobom je možné lepšie využiť energiu.



Nastavená teplota je vhodná na syntetické tkaniny.



Nastavená teplota je vhodná na hodváb a vlnu.



Nastavená teplota je vhodná na ľan a bavlnu.



Ukazuje, že pre žehlenie je k dispozícii možnosť nastavenia „para“.

secure: Ukazuje, že žehlička sa z bezpečnostných dôvodov automaticky vypne. Viď kapitolu Automatické bezpečnostné vypínanie.

calc clean: Ukazuje, že v parnej komore by mohli byť vápenaté usadeniny a že by sa teda mala vyčistiť.

Žehlička sa veľmi ľahko ovláda. Pri zapnutí žehličky sa rozsvieti displej, objavia sa na ňom všetky symboly a žehlička raz dlho pípne. Žehlička prejde do režimu „**off**“. Teplomer ukazuje kedykoľvek aktuálnu teplotu žehličky.




Žehličku vypnete stlačením tlačidla **on/off**. Po prvom stlačení sa žehlička prepne na „auto“ a začne sa nahrievať. Počas nahrievania ukazuje symbol teplomeru, že teplota žehliacej plochy stúpa.

Akonáhle žehlička dosiahne nastavenú teplotu, dvakrát krátko pípne.



Ak chcete nastaviť inú teplotu, stlačte tlačidlo **on/off**:



Akonáhle sa objaví symbol , je žehlička pripravená na žehlenie s naparovaním. To predpokladá, že je v zásobníku voda.

Pri nastavení **auto** je možné žehliť všetky druhy tkanín, ktoré sú vhodné na žehlenie.

Poznámka: Pri veľmi chústostivých tkaninách ako hodváb alebo polyamid by ste mali správnosť nastavenia najskôr preskúšať na takom mieste odevu, ktoré nie je pri nosení viditeľné.

Upozornenie: Keď sa žehlička ochladzuje, ukazuje teplomer klesajúcu teplotu, dokým žehlička nedosiahne požadovanú teplotu. Od nastavenia  po  to môže trvať 10 minút.

Automatické bezpečnostné vypínanie

Žehlička je vybavená systémom automatického bezpečnostného vypínania. Tento systém zaručuje vypnutie žehličky, keď sa nepoužíva, aby nemošlo dôjsť k nehode. Žehlička sa automaticky vypne, keď stojí počas žehlenia 8 minút vo zvislej polohe, alebo 30 sekúnd na žehliacej ploche alebo na boku, bez toho, aby sa pohla. Na displeji bliká symbol „secure“ a žehlička trikrát zapípa. Ak chcete žehličku opäť zapnúť, ľahko s ňou pohnite, alebo stlačte tlačidlo **on/off**.

Signalizácia odvápenia

V parnej komore žehličky sa usadzujú vápenaté usadeniny z vody, čo spôsobuje, že sa žehlička skôr opotrebuje. Ak chcete životnosť svojej žehličky predĺžiť, pravidelne parnú komoru čistite.

Žehlička je vybavená funkciou signalizácie odvápenia, ktorá upozorňuje na pravidelné čistenie parnej komory od vápenitých usadenín.

Keď sa rozsvieti ikona calc clean, postupujte podľa krokov popísaných v kapitole Odvápnovací systém AntiCalc pod bodom calc'n clean.


Po vykonanom čistení by ste mali funkciu signalizácie odvápenia vynulovať. Pri žehličke zapnutej do siete stláčajte 5 sekúnd tlačidlo **on/off**.

ODPORÚČANIE K LIKVIDÁCII POUŽITÝCH SPOTREBIČOV

Skôr ako budete likvidovať použitý spotrebič, zaistíte viditeľne jeho nepoužiteľnosť. Pri likvidácii dodržiavajte platné predpisy vašej krajiny. Príslušné informácie môžete získať u vášho zmluvného predajcu, alebo na mestských úradoch.



Tento spotrebič je označený v súlade s európskou smernicou 2002/96/EG

 o elektrických a elektronických spotrebičoch (waste electrical and electronic equipment - WEEE). Smernica stanovuje rámcové podmienky pre vrátenie a recykláciu starých spotrebičov platné v celej EU.

Uistenie dovozcu o vydaní prehlásenia o zhode

Vážený zákazník,

Podľa § 13, odst.5 zákona č. 22/97 Zb. Vás uisťujeme, že na všetky výrobky distribuované spoločnosťou BSH domáci spotrebiče s. r. o. našim obchodným partnerom, bolo vydané prehlásenie o zhode v zmysle zákona č. 22/97 Zb a príslušných nariadení vlády.

Toto uistenie dovozcu o vydaní prehlásenia o zhode sa vzťahuje na všetky výrobky vrátane plynových spotrebičov, ktoré sú obsiahnuté v aktuálnom cenníku firmy BSH domáci spotrebiče s. r. o.

Odporúča sa, aby výrobky montoval a uviedol do prevádzky autorizovaný servis, ktorý poskytuje záruku odbornej montáže, predvedenie a preskúšanie výrobku. Montáž a inštalácia spotrebiča musí byť vykonaná v súlade s vyhláškou ÚBP SR č.718/2002 Z. z. súvisiacich predpisov a noriem v platnom znení. Pred montážou výrobku je nutné, aby boli splnené všetky podmienky pre pripojenie na inžinierske siete podľa platných noriem a podľa návodu na použitie.

Záručné podmienky

- na výrobok sa poskytuje záručná doba 24 mesiacov odo dňa zakúpenia výrobku kupujúcim
- pri reklamácií je podmienkou predložiť platný daňový doklad o kúpe výrobku (napr. pokladničný blok, faktúru a pod.)
- ak výrobok je používaný k inému než výrobcom stanovenému účelu, alebo je výrobok používaný v rámci predmetu obchodnej činnosti, poskytuje sa záručná doba 6 mesiacov odo dňa zakúpenia, nakoľko spotrebiče sú určené výhradne pre použitie v domácnosti
- za vadu výrobku sa nepovažuje jeho nadmerné opotrebovanie a z toho vyplývajúce absencie niektorých pôvodných vlastností, ktoré boli spôsobené napr. zanedbaním bežnej údržby, čistenia, nadmerným používaním výrobku
- záručná doba neplynie po dobu, po ktorú kupujúci nemôže užívať tovar pre jeho vady, za ktoré zodpovedá predávajúci
- ak nebude zistená žiadna závada, na ktorú sa vzťahuje bezplatná záručná oprava alebo bude zistená závada nezavinená výrobcom, hradí náklady spojené s vyslaním servisného technika osoba, ktorá uplatnila nárok na túto opravu
- záručné opravy vykonávajú autorizované servisné strediská podľa zoznamu uvedeného v tomto záručnom liste

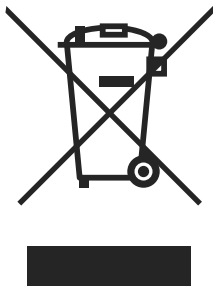
Právo na bezplatnú opravu výrobku na náklady BSH domáci spotrebiče, s.r.o. organizačná zložka Bratislava zaniká, ak:

- je nečitateľný výrobný štítok, alebo na výrobku chýba
- údaje na záručnom liste, prípadne na doklade o predaji sa líšia od údajov uvedených na výrobnom štítku spotrebiča
- výrobok bol namontovaný v rozpore s návodom na montáž, prípadne nebol dodržaný súlad s platnými STN, alebo s návodom na obsluhu
- výrobok bol neodborne namontovaný, alebo nebol uvedený do prevádzky organizáciou oprávnenou v zmysle vyhlášky ÚBP SR č.718/2002 Z. z., platí pre plynové spotrebiče a spotrebiče s elektrickým napájaním 400 V, ako i na spotrebiče dodávané bez elektrického kábla, prípadne bez elektrickej koncovky
- bola vykonaná konštrukčná zmena alebo zásah do výrobku neoprávnenou osobou
- závada na výrobku vznikla použitím neoriginálnych náhradných dielov, alebo príslušenstva
- sa jedná o poškodenie: mechanické, nadmernou záťažou, v dôsledku vodného kameňa, neodborného zapojenia, živelnou pohromou, vonkajšími vplyvmi a pod.



Rozšírená záruka nad rámec zákona

Pri práčkach a umývačkách riadu sériovo vybavených systémom AquaStop, je výrobcom poskytnutá na toto zariadenie záruka po celú dobu životnosti spotrebiča, a to ako na funkciu zariadenia **AquaStop**, tak aj na škody, ktoré vzniknú preukázateľne poruchou tohoto zariadenia.



Symbol uvedený na výrobku alebo jeho obale upozorňuje na to, že výrobok po skončení jeho životnosti nepatrí k bežnému domácejmu odpadu, ale ho treba odovzdať do špeciálnej zberne odpadu na recyklovanie elektrických alebo elektronických spotrebičov.

Vašou podporou správnej likvidácie pomáhate získať opäť cenné suroviny a chrániť tak životné prostredie. Ďalšie informácie o recyklovaní tohto výrobku získate na miestnom úrade, v zberni odpadu alebo v združení Envidom, ktoré zabezpečuje zber, prepravu, spracovanie, recykláciu a ekologické zneškodňovanie elektroodpadu v zmysle zákona.

Prehlásenie o hygienickej nezávadnosti výrobkov

Všetky výrobky distribuované spoločnosťou BSH domáci spotrebiče s.r.o. a prichádzajúce do styku s potravinami spĺňajú požiadavky o hygienickej nezávadnosti podľa zákona č. 258/2000 Zb., vyhlášky 38/2001 Zb. Toto prehlásenie sa vzťahuje na všetky výrobky prichádzajúce do styku s potravinami uvedené v aktuálnom cenníku firmy BSH domáci spotrebiče s.r.o.

„Spotrebič nie je určený pre použitie osobami (vrátane detí) so zníženými fyzickými, zmyslovými alebo mentálnymi schopnosťami, alebo s nedostatkom skúseností a vedomostí, ak im osoba zodpovedná za ich bezpečnosť neposkytne dohľad a alebo ich nepoučila o používaní spotrebiča.“

ZOZNAM SERVISNÝCH STREDISK

PSČ	Mesto	Adresa prevádzky	Servisné stredisko	Web	E-mail	Telefón 1	Telefón 2
086 01	Bardejov	Partizánska 46	Peter Špič		spkkservis@gates.sk	054/4746227	0905400019
811 07	Bratislava	Kazanská 56	Martin Ščasný servis domácich spotrebičov		gaggenau@orangemail.sk	02/45958855	0918996988
841 02	Bratislava	Tňhová 38	TECHNO SERVIS BRATISLAVA s r. o.	www.technoservis.sk	technoservis@nexta.sk	02/64463643	0907778406
900 44	Tomášov	1 Májia 19	Viva elektro servis s. r. o.	www.vivaservis.sk	servis@vivaservis.sk	02/45958855	0905722111
945 01	Komárno	Mesačná 20	LASER Komárno spol. s r. o.	www.laser-ko.sk	servis@laser-ko.sk	035/7702688	0915222454
040 01	Košice	Komenského 14	Ing. Lubor Kolesár Kubs		kubisservis@mail.t-com.sk	055/6221477	09038854769
071 01	Michalovce	Ul. Obrancov mieru 9	ELEKTROSERVIS VALTIM		valiska.lubomir@stonline.sk	056/6423290	0903885309
949 01	Nitra	Spojovacia 7	EXPRES servis Anna Elmanová		expressservis@naex.sk	037/6524597	0903524108
920 01	Priešťany	Žilinská 47	Domoss Technika a.s.	www.domoss.sk	servis@domoss.sk	033/7744810	033/7742417
058 01	Poprad	Továrenská ul.č.3	TATRACHLAD POPRAD s.r.o.	www.tatrachlad.sk	tatrachlad@tatrachlad.sk	052/77722023	0903906828
080 05	Prešov	Švábska 6695/57A	BARAN servis - Baran Luboš	www.baranservis.sk	baranservis@stonline.sk	051/7721439	0903904572
971 01	Prievidza	V.Clementisa 6	ELEKTROSERVIS Pavlíček Peter	www.peterpavlicek-elektroservis.sk	pavlicek.elektroservis@stonline.sk	046/5485778	0905264822
979 01	Rimavská Sobota	Malohonítská 2594	N.B.ELEKTROCENTRUM		nbelektrocentrum@stonline.sk	047/5811877	0905664258
034 72	Ružomberok	Lipovská Lužná 496	E servis elektro spotrebičov		elpra@speednet.sk	044/4396413	0905577817
911 08	Trenčín	Mateja Bela 37	Jozef Rožník	www.bshservis.sk	roznik@bshservis.sk		0903702458
960 01	Zvolen	Hviezdoslavová 34	STAFEXPRESS-ELEKTROSERVIS		stafexpress.zservis@mail.com.sk	045/5400798	0905255983
010 01	Žilina	Komenského 38	M-SERVIS Mareš Jarošlav	www.m-servis.sk	mservis@zoznam.sk	041/5640627	