

zELMER

**PL****2-8**

Instrukcja użytkowania
Maszynka do mielenia
Typ 986

ZELMER S.A.
35-016 Rzeszów, ul. Hoffmanowej 19,
Polska
www.zelmer.pl

CZ**9-15**

Návod k použití
Mlecí strojek
Typ 986

ZELMER CZECH s.r.o.
Horní Těřlicko 770, 735 42 Těřlicko
Tel.: 596 423 710, Fax: 596 423 713
Mobilní telefon: 602 583 958
e-mail zelmer@zelmer.cz

SK**16-22**

NÁVOD NA OBSLUHU
Mlynček
Typ 986

ZELMER SLOVAKIA s.r.o.
Bidovce 316, 044 45 Bidovce
tel.:055 / 720 40 10 fax:055 / 720 40 40
e-mail zelmer@zelmer.sk
www.zelmer.sk

H**23-29**

Használati utasítás
Húsdaráló
986 típus

ASPICO KFT
H-9027 Győr, Puskás T. u. 4
Tel. +36 96 511 291
Fax. +36 96 511 293

RO**30-36**

INSTRUCȚIUNI DE UTILIZARE
Mașină de tocat
Tip 986

ZELMER Romania
Strada Popa Savu nr. 77,
parter, birou 1
Sector 1, Bucuresti, Romania
Telefon/Fax: +40 21 22 22 173

RU**37-43**

ИНСТРУКЦИЯ ПО ЭКСПЛУАТАЦИИ
Мясорубка
Тип 986

ООО "Зелмер Раша"
Россия, Москва
Краснопрudная, 30/34
ИНН 7708619872; КПП 770801001
БИК 044525716; ИНН 7710353606

BG**44-50**

ИНСТРУКЦИЯ ЗА УПОТРЕБА
Машинка за мелене
Тип 986

ДИСТРИБУТОР: ДЕНСИ-М ЕООД
бул. „Акад. Ст. Младенов“ №90
1700 София БЪЛГАРИЯ
Тел.: 02 / 960 12 01
Факс: 02 / 960 12 07

UA**51-57**

ІНСТРУКЦІЯ З КОРИСТУВАННЯ
Кухонний комбайн
Тип 986

ТОВ «Зелмер Україна»
вул. Турівська 18/20 04080 Київ, УКРАЇНА
Тел: +380 44 501 5626
Факс: +380 44 501 5636
www.zelmer.ua

GB**58-64**

INSTRUCTIONS FOR USE
Mincer
Type 986



Vážení zákazníci!

Přečtěte si důkladně tento návod k použití. Zvláštní pozornost věnujte pokynům týkajícím se bezpečnosti, vyvarujete se tak během provozu nehodám a poškození přístroje. Návod k použití si uschovejte pro pozdější použití v průběhu používání výrobku.

Obsah

Pokyny pro bezpečnost a řádné používání přístroje	9
Typy přístrojů ZELMER	10
Technické údaje	10
Popis zařízení	11
Funkce „Revers“	11
Příprava a provoz	12
Mlecí ústrojí	12
Práce s uzenařským nástavcem	12
Citrusovač	13
Krouhačka	13
Lis na ovoce	14
Po vypnutí přístroje	15
Čištění a údržba	15
Ekologicky vhodná likvidace	15

Pokyny pro bezpečnost a řádné používání přístroje

- Nevytahujte elektrickou vidlici ze síťové zásuvky tahem za napájecí kabel.
- Přístroj připojíte pouze k elektrické síti se střídavým proudem 230 V.
- Přístroj nezapínejte, je-li napájecí šňůra nebo kryt zjevně poškozen.

Je-li neodpojitelný napájecí kabel poškozen, musí být vyměněn ve specializovaném servisu, aby nedošlo k úrazu. Opravy přístroje může provádět pouze proškolený personál. Neodborně provedena oprava může být pro uživatele příčinou vážného ohrožení. V případě poruchy se obraťte na specializovaný servis.

- Po skončení práce vytáhněte zástrčku napájecího kabelu ze síťové zásuvky. Kabel uložte mírným zatlačením do otvoru, z kterého byl vyveden a zástrčku kabelu vložte do schránky.
- Nevystavujte přístroj a příslušenství působení teploty překračující 60°C. Mohlo by dojít k poškození přístroje.
- Dbejte zvláštní opatrnosti při práci s přístrojem v přítomnosti dětí.
- Přístroj není určen, aby jej obsluhovaly děti nebo osoby s omezenými fyzickými, smyslovými nebo psychickými schopnostmi nebo s nedostatkem zkušeností a znalostí práce s přístrojem, nepoužívají-li jej pod dohledem nebo podle návodu k obsluze poskytnutému osobou odpovědnou za jejich bezpečnost.
- Věnujte pozornost, aby si děti s přístrojem nehrály.
- Vypněte přístroj před výměnou vybavení nebo než se přiblížíte k dílům, které jsou v pohybu během provozu přístroje.
- Před čištěním přístroje a výměnou vybavení vždy vytáhněte napájecí kabel ze zásuvky.
- K tlačení surovin používejte pouze pěchovadlo. Používáním jiných předmětů může dojít k poškození přístroje a pohonu.
- Přístroj nepřetěžujte nadměrným množstvím surovin ani příliš silným tlačáním (pěchovadlem).
- Pečlivě smontujte mlecí část, neboť chybně složená mlecí část může být příčinou mletí špatné kvality nebo ztupení nože a sítka. Ztupený nožik a sítko vyměňte za nové.
- V průběhu provozu přístroje nezakrývejte ventilační otvory v krytu.
- Přístroj umístějte pouze na tvrdé a stabilní ploše.
- Nejde-li se strojek zapnout, odevzdejte jej do servisu.
- Maso určené k mletí oddělte od kostí, stehem, chrupavek a žil.
- Před mletím pokrájejte větší produkty na menší kousky.
- Nemelte suchý mák. Před mletím musí být mák spařen a namáčen (několik hodin).
- Neponořujte pohon přístroje ve vodě ani jej nemyjte pod tekoucí vodou.
- Nemyjte vybavení namontované na pohonu.

- K mytí krytů nepoužívejte agresivní čisticí přípravky ve formě emulzí, mléka, past apod. Mohlo by dojít k odstranění informačních grafických symbolů, jako jsou dílce, označení, výstražné symboly apod.
- K mytí kovových dílů použijte měkký kartáček.
- **Nemyjte kovové díly v myčce. Agresivní čisticí přípravky používané v těchto přístrojích způsobují černání těchto dílů. Myjte je ručně s použitím tradičních mycích přípravků.**

Typy mlecích strojků ZELMER

Typ 986	Vybavení				
	Mlecí část Nr 5 / Nr 8	Citrusovač	Strouhač	Lis	Sada na těsto- viny a cukroví (pouze pro 986.5x)
986.53 / 986.83	●	●	●	●	●/—
986.55 / 986.85	●	●	○	●	●/—
986.56 / 986.86	●	●	●	○	●/—
986.57 / 986.87	●	●	○	○	●/—
986.58 / 986.88	●	○	○	○	●/—

● – základní vybavení
 ○ – doplňkové příslušenství, které lze zakoupit v prodejnách se spotřebiči
 — – vybavení nedostupné v daném provedení

Mlecí strojek je vybaven pouze jedním mlecí částí.

Návod k použití a popis vybavení na těstoviny a cukroví je připojen dodatečně u těchto typů spolu s výše uvedeným vybavením.

Technické údaje

Technické parametry jsou uvedené na typovém štítku výrobku.

Přípustná doba nepřerušného provozu 15 minut

Délka přestávky před opětovným použitím 30 minut

Hlučnost přístroje 77 dB/A

Přístroj je konstruován v II. třídě izolace, nevyžaduje uzemnění. □

Přístroje ZELMER splňují požadavky platných norem.

Přístroj je shodný s požadavky těchto směrnic:

- Elektrická nízkonapěťová zařízení (LVD) – 2006/95/EC

- Elektromagnetická kompatibilita (EMC) – 2004/108/EC

Výrobek je označen symbolem CE na typovém štítku.

Popis zařízení

Strojek na mletí potravin se skládá z následujících dílů:

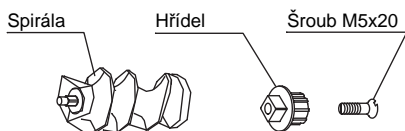
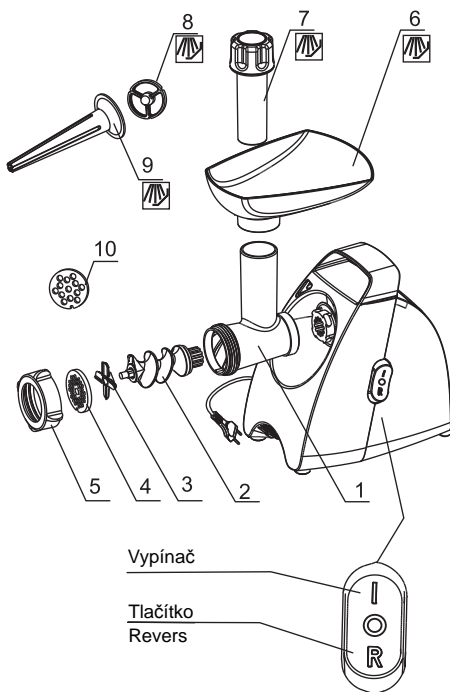
Pohon strojku – každý pohon strojku je uzpůsoben k montáži každé mlecí části, citrusovače, lisu na ovoce, mlýnku na kávu a strouhače výrobce ZELMER S.A.


Mlecí část, se skládá z těchto dílů:

1. Mlecí komora
2. Spirála s hřídelí
3. Nůž
4. Síta s 4 mm otvory
5. Uzávěr
6. Mísa dávkovače
7. Pěchovadlo

Dodatečná výbava:

8. Distanční vložka
9. Uzenářský nástavec
10. Síto s 8 mm otvory



Díly označené značkou  lze mýt v myčce při teplotě max. 60°C.

Strojek je vybaven mechanickou pojistkou, která chrání motor před zničením – při přetížení přístroje může dojít k vylovení zubů hřídele spirály (například pokud se do strojku dostanou kosti).

Poškozenou hřídel vyměňte:

- na spirále s poškozenou hřídelí odšroubujte šroub,
- odstraňte poškozenou hřídel,
- vložte novou hřídel a dotáhněte šroubem.

Funkce „Revers“

Pohon strojku je vybaven speciální funkcí umožňující změnu otáčení spirály. Tuto funkci lze použít při zjevném zpomalení mletí a při přebytku mleté hmoty v mlecí komoře (spirála nepřibírá novou hmotu). V těchto případech zmáčkněte po krátkou dobu tlačítko „R“ vypínače – mletá hmota bude vytlačena z komory. Poté opětovně zmáčkněte tlačítko „I“ a pokračujte s mletím.

Pokud i nadále dochází k ucpávání spirály nadbytkem mleté hmoty, opětovně použijte tlačítko „R“, vytlačte hmotu z komory a odstraňte z hmoty složky ztěžující mletí (například slachy apod.).

V některých případech nutno komoru rozšroubovat a zcela odstranit výše uvedené překážky.

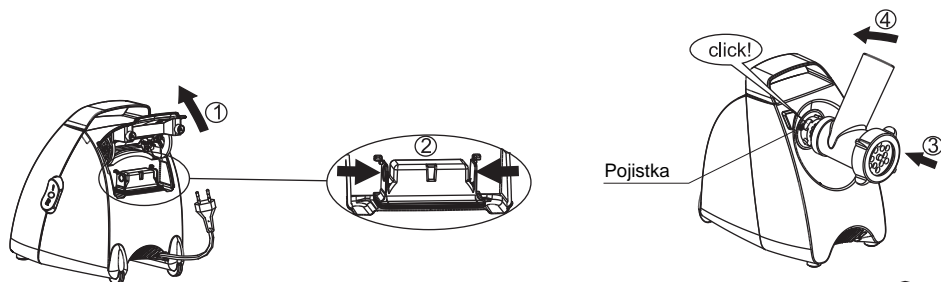
Příprava a provoz

Vyjměte ze schránky potřebnou délku napájecího kabelu a odpovídající příslušenství.

- Umístěte přístroj v blízkosti síťové zásuvky na tvrdém, stabilním podkladu tak, aby ventilační otvory v krytu nebyly zakryty.
- Otevřete schránku v zadní části krytu a vytáhněte příslušné síto.

Síto s 4 mm otvory je namontováno v mlecí komoře.

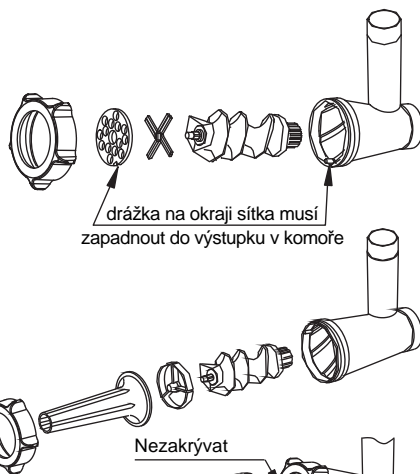
- Před prvním použitím strojek umyjte důkladně veškeré příslušenství.
- Příslušné příslušenství smontujte a připojte k přístroji.
- Vložte napájecí kabel do síťové zásuvky.
- Tlačítko "I" vypínače zapněte přístroj (přístroj začíná pracovat po asi 2 sekundách).



Mlecí část

Do mlecí komory vkládejte postupně:

- Spirálu s hřídeli doprostřed.
- Na osu spirálu nasadte nůž ostřím směrem k sítu.
- Síto nasadte tak, aby profil komory zapadl do drážky na obvodu síta.
- Dotáhněte všechny prvky mlecí části – pevně nadoraz.
- Nasadte namontovaný mlecí díl na pohon a otočte směrem vlevo do polohy v níž uslyšíte zacvaknutí pojistky. Zacvaknutí je potvrzením správného postupu montáže.
- Nasadte mísu na mlecí komoru.



Použití uzenářského nástavce

Do mlecí komory vkládejte postupně:

- Spirálu s hřídeli doprostřed.
- Na osu spirály nasadte distanční vložku.
- Uzenářský nástavec.
- Dotáhněte všechny prvky uzávěrem – pevně nadoraz.

Salámová střívek namočte před navlečením asi 10 minut v teplé vodě.

- Na uzenářský uzávěr navlečte mokrá salámová střívka.

Dbejte, aby nedošlo k zacpání odvodušňovacích otvorů v uzávěru.

Hmota masa použitá k plnění nemůže být příliš „řidká“. Značné množství tekutin by mohl protékat dovnitř strojek.

Citrusovač

Citrusovač je dodatečným přístrojem umožňujícím vylisovat z citrusových plodů šťávu s dužinou.

Díky citrusovače:


1. Hřídel
2. Mísa
3. Síto
4. Lis

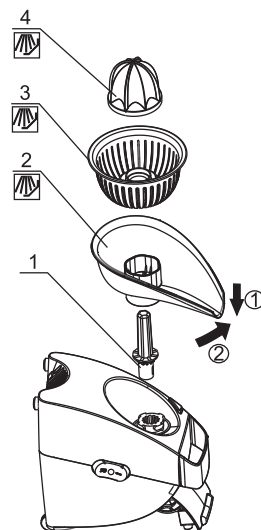
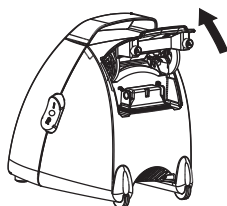
Otevřete krytku schránky v zadní části přístroje umožňující provoz ve svislé poloze. Umístěte přístroj na tvrdém a rovném podkladu.

Na pohon postupně nasadte:

- Hřídel.
- Na hřídel nasadte mísu a otočte ji vlevo do polohy, v níž uslyšíte zacvaknutí pojistky. Zacvaknutí je potvrzením správného postupu montáže.
- Na částa vystávající z mísy namontujte síto a lis.
- Připravte ovoce a rozkrájejte je na poloviny.
- Vložte napájecí kabel do síťové zásuvky.
- Tlačítkem "I" zapněte strojek a nasadte plod s dužinou na lis.
- Dotlačujte přiměřenou silou tak, aby bylo zahájeno lisování.

UPOZORNĚNÍ! Citrusovač se v průběhu provozu otáčí. Dbejte zvláštní opatrnosti na prsty při dotlačování ovoce na lisu.

Díly označené značkou  lze mýt v myčce při teplotě max. 60°C.



Strouhač

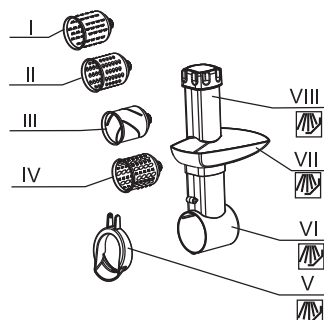
Strouhač má dvě struhadla pro jemné (I) a hrubé (II) strouhání (tvrdého sýru, mrkve, celeru, vařené cukrové řepy, apod.). Strouhač (III) je určen ke krouhání zeleniny na plátky (brambory, okurky, cibule apod.). Struhadlo (IV) je určeno k pasírování brambor, cukrové řepy, ovoce apod.

Příprava strouhače k použití:

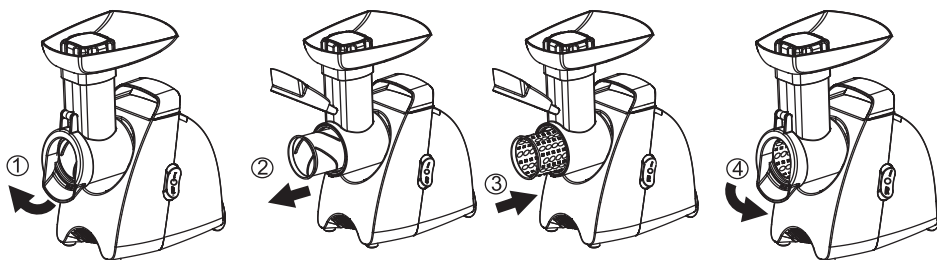
- Odklopte záračku (V) a vložte některé ze struhadel hřídeli dovnitř komory.
- Zacvakněte záračku.
- Propojte komoru strouhače podobně jako mlecí komoru mlecího strojeku.
- Velké produkty nakrájejte předem na kousky tak, aby se bez problémů vešly do komory.
- Nerozdobňujte měkké ovoce obsahující tvrdé pecky.
- Po skončení práce vytáhněte zástrčku napájecího kabelu ze síťové zásuvky.
- Odstraňte dřevěnou lžičku zbytky produktů, které zůstaly uvnitř strouhače nebo v komoře.

Ostří struhadel není nutno ošetřovat.

Výměna struhadel:



- I. Struhadlo pro jemné strouhání
- II. Struhadlo pro hrubé strouhání
- III. Struhadlo plátkové
- IV. Struhadlo pro pasírování
- V. Pojistka
- VI. Komoře
- VII. Mísa
- VIII. Pěchovadlo

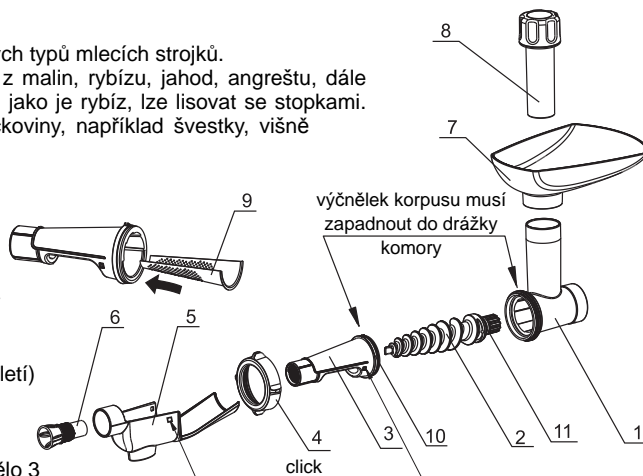


Lis na ovoce

Lis je příslušenstvím u některých typů mlecích strojků. Umožňuje vymačkávat šťávu z malin, rybízu, jahod, angreštu, dále z hroznů a rajčat. Bobuloviny, jako je rybíz, lze lisovat se stopkami. V lisu nelze zpracovávat peckoviny, například švestky, višně apod. bez jejich odpeckování.

Díly lisu:

1. Komora lisu
2. Spirála
3. Tělo
4. Uzávěr
5. Žlábek pro odvádění šťávy
6. Regulační šroub
7. Mísa (ze sady na mletí)
8. Pěchovadlo (ze sady na mletí)
9. Síto – 2 ks.
 - č. 1 – otvory menší
 - č. 2 - otvory větší
10. Těsnicí kroužek velký na tělo 3
11. Těsnicí kroužek malý na spirálu 2



UPOZORNĚNÍ! K pěchování ovoce používejte výhradně přiložené pěchovadlo (8).

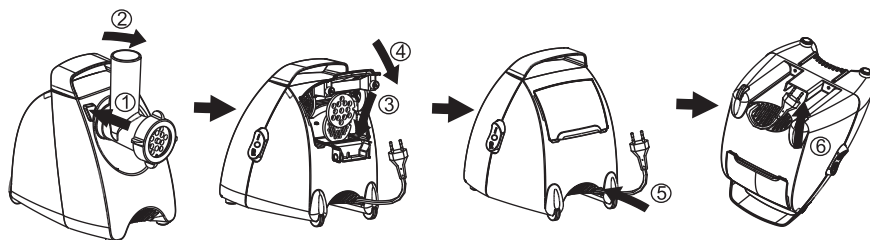


Příprava k použití a obsluha lisu

- Ujistěte se, že na těle přístroje (3) a spirále (2) jsou nasazeny těsnicí kroužky (10) a (11). Nejsou-li použity, vložte je profilů těchto dílů (tělo a spirála).
 - Do těla (3) vložte a dotlačte síto (9) nadoraz.
 - Do komory lisu (1) vložte spirálu (2), nasadte tělo se sítím na spirálu a dbejte na to, aby síto bylo otočené směrem dolů a profil pro umístění zapadl do komory lisu.
 - Takto složené tělo přišroubujte maticí (4) ke komoře lisu (1).
 - Zašroubujte regulační šroub (6) na tělo lisu (3) a nasuňte na něj žlábek pro odvádění šťávy (5) do doby zacvaknutí na tělo lisu (3).
- Smontovaný lis nasadte na pohon stejným způsobem, jak je uvedeno u mlecí komory.
 - Na plnicí otvor nasadte mísu (7) a pěchovadlo (8) – z mlecí sady.
 - Otvorem okapového žlábků (5) a stavěcího šroubu (6) použijte příslušnou nádobu na šťávu a výlisky.
 - Vložte napájecí kabel do síťové zásuvky.
 - Zapněte přístroj tlačítkem „I“ poté dávkujte ovoce a pěchujte pěchovadlem. Pro snadnější lisování ovoce neutahujte v počáteční fázi práce regulační šroub příliš hluboko. Teprve po vyhodnocení množství šťávy ve výliscích, upravte adekvátně utažení tak, aby lisování probíhalo efektivně a lis se neucpával.
 - V průběhu lisování pozorujte kvalitu vymačkání výlisků. Začnou-li být příliš suché, odšroubujte šroub (6), aby nedošlo k ucpání listu výlisky. Míra zašroubování regulačního šroubu závisí na druhu zpracovávaného ovoce. U šťavnatého a velmi zralého ovoce zašroubujte šroub hlouběji, u málo šťavnatého ovoce zašroubujte šroub o něco méně. V případě, že lisování nebylo dostatečně účinné, lze výlisky vylišovat ještě jednou. V případě ucpání otvoru komory (regulační šroub (3)) výlisky z ovoce s velkým obsahem šťávy, hrozí nebezpečí zalití pohonu přístroje. V případě zablokování otvoru komory výlisky nutno přístroj vypnout. Věnujte pozornost procesu lisování šťávy např. zda nedošlo k ucpání otvorů síta. Odpojte lis od pohonu (identicky jako v případě mlecí komory), rozmontujte lis, očistěte (umyjte) díky lisu. K mytí, zejména lisu, používejte připojený kartáček.

Po vypnutí přístroje

- Vypněte přístroj a vytáhněte zástrčku napájecího kabelu ze síťové zásuvky.
- Vytáhněte pýchovadlo a mísu z mlecí komory, komory krouhačky, komory lisu (u citrusovače sundejte zvlášť lis a síto).
- Zmáčkněte tlačítko pojistky (1), mlecí část, komoru krouhačky (nebo mísu citrusovače) otočte (2) vpravo a sejměte.
- V případě citrusovače sejměte hřídel z pohonu.
- Rozložte díly mlecí části, komory s uzenařským nástavcem, komory lisu nebo krouhačky.
- Umytá a vysušená síta s otvory vložte do schránky.
- Otevřete schránku v zadní části korpusu.
- Zmáčkněte ze dvou stran pojistku schránky a zatáhněte ji k sobě (jak bylo dříve uvedeno).
- (3) Uložte maximálně dvě síta s otvory, poté uzavřete schránku a zadní víko (4).
- (5) Kabel uložte mírným zatlačením do otvoru, ze kterého byl vytažen.
- (6) Zástrčku kabelu vložte do schránky.



Čištění a údržba

- Pohon přístroj otřete vlhkým hadříkem s přípravkem na mytí nádobí.
- Plastové díly omývejte v teplé vodě s přídatkem přípravku na nádobí nebo podle označení v myčce.
- Kovové díly myjte v horké vodě s přídatkem přípravku na nádobí.
- Důkladně vysušte všechny umyté díly.
- Síta a nůž lehce naolejujte stolním olejem, jako ochranu proti korozi.
- Složte suché díly mlecí komory a krouhačky.

Ekologicky vhodná likvidace

Obalový materiál jednoduše neodhazte. Obaly a balící prostředky elektrospotřebičů Twist jsou recyklovatelné, a zásadně by měly být vráceny k novému zhodnocení. Obal z kartonu lze odevzdat do sběren starého papíru. Pytlík z polyetylenu (PE, PE-HD, PE-LD) odevzdejte do sběren PE k opětovnému využití.

Po ukončení životnosti spotřebič zlikvidujte prostřednictvím k tomu určených recyklačních středisek. Pokud má být spotřebič definitivně vyřazen z provozu, doporučuje se po odpojení napájecího přívodu od elektrické sítě jeho odřiznutí, přístroj tak bude nepoužitelný. Informujte se laskavě u Vaší obecní správy o recyklačním středisku, ke kterému příslušíte.

Toto elektrozařízení nepatří do komunálního odpadu. Spotřebitel přispívá na ekologickou likvidaci výrobku. ZELMER CZECH s.r.o. je zapojena do kolektivního systému ekologické likvidace elektrozařízení u firmy Elektrowin a.s. Více na www.elektrowin.cz.

Veškeré opravy svěřte odborníkům v servisních střediscích. Záruční i pozáruční opravy osobně doručené nebo zasláné poštou provádí servisní střediska ZELMER – viz. SEZNAM ZÁRUČNÍCH OPRAVEN.

Výrobce nebere odpovědnost za nevhodné použití přístroje, za použití přístroje v rozporu s jeho určením nebo v rozporu s návodem k obsluze. Výrobce si vyhrazuje právo na provádění inovačních změn přístroje kdykoliv, bez předchozího upozornění, za účelem přizpůsobení přístroje požadavkům zákona, normám, nařízením nebo z důvodu konstrukčních, obchodních, estetických a jiných.

