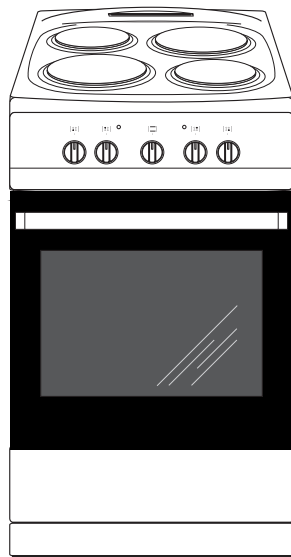


# Amica



5010EE1.20PF(W) (510EE1.20PF(W))

---

<b>(CZ) NÁVOD K OBSLUZE.....</b>	<b>2</b>
<b>(SK) NÁVOD NA OBSLUHU.....</b>	<b>24</b>

---

# VÁŽENÝ ZÁKAZNÍKU

---

Sporák Amica je spojením výjimečné snadnosti obsluhy a skvělé účinnosti. Po přečtení návodu nebude obsluha sporáku žádným problémem.

Sporák, který opustil továrnu byl před zabalením důkladně prověřen na kontrolních stanovištích ohledně jeho bezpečnosti a funkčnosti.

Prosíme Vás, aby jste si před uvedením zařízení do provozu důkladně pročetli návod k obsluze. Dodržování v něm uvedených pokynů Vás ochrání před nesprávným používáním.

Návod je třeba uschovat a uskladňovat tak, aby byl vždy po ruce. Kvůli zamezení nešťastným nehodám je třeba návod k obsluze přesně dodržovat.

## **Pozor!**

Sporák lze obsluhovat pouze po seznámení se s tímto návodem.

Sporák je určen výhradně k využití v domácnostech.

Výrobce si vyhrazuje možnost provádění změn, které nemají vliv na fungování zařízení.

# OBSAH

---

<b>Pokyny týkající se bezpečnosti používání .....</b>	<b>4</b>
<b>Popis výrobku .....</b>	<b>9</b>
<b>Instalace.....</b>	<b>10</b>
<b>Obsluha .....</b>	<b>12</b>
<b>Pečení v troubě – praktické rady.....</b>	<b>15</b>
<b>Čištění a údržba sporáku.....</b>	<b>17</b>
<b>Postup v nouzových situacích.....</b>	<b>21</b>
<b>Technické údaje .....</b>	<b>22</b>
<b>Informační list.....</b>	<b>23</b>

## POKYNY TÝKAJÍCÍ SE BEZPEČNOSTI POUŽÍVÁNÍ

---

**Pozor.** Spotřebič a jeho dostupné části jsou v průběhu používání horké. Možnosti dotknutí výhřevných elementů musí být věnována mimořádná pozornost. Děti mladší než 8 let se nemohou pohybovat v blízkosti spotřebiče bez stálého dozoru.

Tento spotřebič může být používán dětmi staršími než 8 roků a osobami s fyzickým, mentálním anebo psychickým omezením anebo bez praktických zkušeností a vědomostí, pokud to bude probíhat pod dozorem anebo v souladu s návodem k používání odevzdaným osobami zodpovědnými za jejich bezpečnost. Věnujte pozornost dětem, aby si se spotřebičem nehrály. Uklízení a obslužné činnosti nemohou být prováděná dětmi bez dozoru.

**Pozor.** Příprava pokrmů na varné desce s použitím tuků bez dozoru může být nebezpečné a může způsobit požár.

NIKDY nezkoušejte hasit oheň vodou, ale spotřebič vypněte a přikryjte plamen např. pokrývkou anebo nehořlavou dekou.

**Pozor.** Nebezpečí požáru: nehromadte věci na ploše k vaření.

## POKYNY TÝKAJÍCÍ SE BEZPEČNOSTI POUŽÍVÁNÍ

---

V průběhu používání se spotřebič zahřívá. Doporučuje se zachování opatrnosti, a vyhybat se dotýkání horkých elementů uvnitř pečicí trouby.

Dostupné části zařízení se mohou velmi zahřívát. Doporučujeme k troubě nepouštět děti.

**Pozor.** Nepoužívejte drsných čistících prostředků anebo ostrých kovových předmětů do čištění skla dvířek, protože mohou porýsovat povrch, co může způsobit popraskání skla.

**Pozor.** Aby se zamezilo možnosti zasažení elektrickým proudem, je třeba se před výměnou žárovky ujistit, zda je zařízení vypnuté.

Před otevřením víka doporučujeme jeho očištění ze všech nečistot. Povrch plotny sporáku před jejím zakrytím víkem doporučujeme nechat vychladnout.

K čištění spotřebiče není dovoleno používat zařízení pro čištění parou.

## POKYNY TÝKAJÍCÍ SE BEZPEČNOSTI POUŽÍVÁNÍ



- Během používání se zařízení zahřívá. Doporučujeme maximální opatrnost, aby jste se vyhnuli dotýkání horkých částí uvnitř pečící trouby.
- Zvláštní pozornost je třeba věnovat dětem nacházejícím se poblíž sporáku. Přímý kontakt s pracujícím sporákem hrozí opařením!
- Je třeba dávat pozor, aby se drobné domácí spotřebiče, včetně kabelů, nedotýkaly přímo rozehráté trouby nebo varné plotýnky, poněvadž izolace těchto spotřebičů není odolná vůči působení vysokých teplot.
- Během smažení nesmí být sporák ponechán bez dozoru. Oleje a tuky se mohou vznítit z důvodu přehřátí nebo vykypění.
- Nepřipouštějte znečišťování varné plotýnky a její zalití vykypělými zbytky. Případné nečistoty průběžně odstraňujte.
- Varná plotýnka by neměla být zapínána dříve, než na ní bude postavena nádoba.
- Na otevřená dvířka trouby nepokládejte předměty o hmotnosti vyšší, než 15 kg; na varné plotýnce – vyšší než 25 kg.
- K čištění skla dvířek nepoužívejte drsné čisticí prostředky nebo ostré kovové předměty, protože tyto mohou poškrábat povrch, což může vést k popraskání skla.
- Vkládání horkých nádob i jejich obsahů (nad 75 °C) a snadno hořlavých předmětů do šuplíku trouby je zakázáno.
- Před otevřením víka doporučujeme jeho očištění ze všech nečistot. Povrch plotny sporáku před jejím zakrytím víkem doporučujeme nechat vychladnout.
- Zákaz používání sporáku s technickou závadou. Veškeré závady mohou odstraňovat výhradně osoby s příslušným oprávněním.
- V každé situaci způsobené technickou poruchou je třeba bezvýhradně odpojit elektrické napájení sporáku a nahlásit poruchu kvůli opravě.
- Je třeba bezvýhradně dodržovat pokyny a ustanovení obsažené v tomto návodu. K obsluze by neměly být připouštěny osoby, které se neseznámily s obsahem návodu.
- Spotřebič byl projektovaný výlučně jako spotřebič na vaření. Každé jiné jeho použití (např. pro ohřívání místností) je v nesouladu s jeho určením a může být nebezpečné.

# JAK ŠETŘIT ENERGII



Kdo využívá energii zodpovědně, ten nejen chrání domácí rozpočet, ale obr. působí také vědomě ve prospěch životního prostředí. A proto pomáhejme, šetřeme elektrickou energii!

Postupujeme tedy dle následujících pravidel:

- **Používání správného nádobí k vaření.**

Hrnce s rovným a silným dnem umožňují ušetřit až 1/3 elektrické energie.

Je třeba pamatovat na přikrývání pokličkou, v opačném případě spotřeba roste čtyřnásobně!

- **Výběr nádob na vaření příslušně k ploše varné plotýnky.**

Nádoba na vaření by neměla být nikdy menší, než varná plotýnka.

- **Péče o čistotu varná plotýnka a den hrnců.**

Znečištění narušuje přenášení tepla - hodně připálené nečistoty se dají odstranit často už jen prostředky, které silně zatěžují životní prostředí.

- **Vyhýbání se zbytečnému „nahlížení pod pokličky“.**

Neotvírejte také zbytečně často dvířka trouby.

### **Používání trouby pouze v případě většího množství potravin.**

Maso o hmotnosti do 1 kg se dá upravit šetrněji v hrnci na plotně sporáku.

- **Využití zbytkového tepla trouby.**

V případě doby tepelné úpravy delší než 40 minut, doporučujeme vypínat troubu 10 minut před ukončením úpravy.

**Důležité!** V případě použití programátoru nastavujte příslušně kratší doby úpravy potravin.

- **Grilování se zavřenými dvířky trouby.**

- **Pečlivé zavírání dvířek trouby.**

Teplu uniká přes nečistoty nacházející se na těsnění dvířek.

Nejlepší je odstraňovat je okamžitě.

- **Nezabudovávání sporáku v bezprostřední blízkosti chladniček / mrazniček.**

Způsobují zbytečné zvýšení spotřeby elektrické energie.

## ROZBALENÍ



Zařízení bylo na dobu přepravy zabezpečeno obalem proti poškození.

Prosíme Vás, aby jste po rozbalení zařízení zlikvidovali části

Obr.obalu způsobem, který neohrožuje životní prostředí.

Veškeré materiály použité k balení nejsou škodlivé pro životní prostředí, jsou 100 % recyklovatelné a označené příslušným symbolem.

Pozor! Obalový materiál (polyetylenové sáčky, kousky polystyrenu apod.) je třeba během rozbalování udržovat mimo dosah dětí.

## VYŘAZENÍ Z PROVOZU



Po ukončení období užitkování nesmí být tento výrobek likvidován obr.prostřednictvím běžného komunálního odpadu, ale je třeba odevzdat jej do místa sběru a recyklace elektrických a elektronických zařízení.

Informuje o tom symbol umístěný na výrobku, návodu k obsluze nebo obalu.

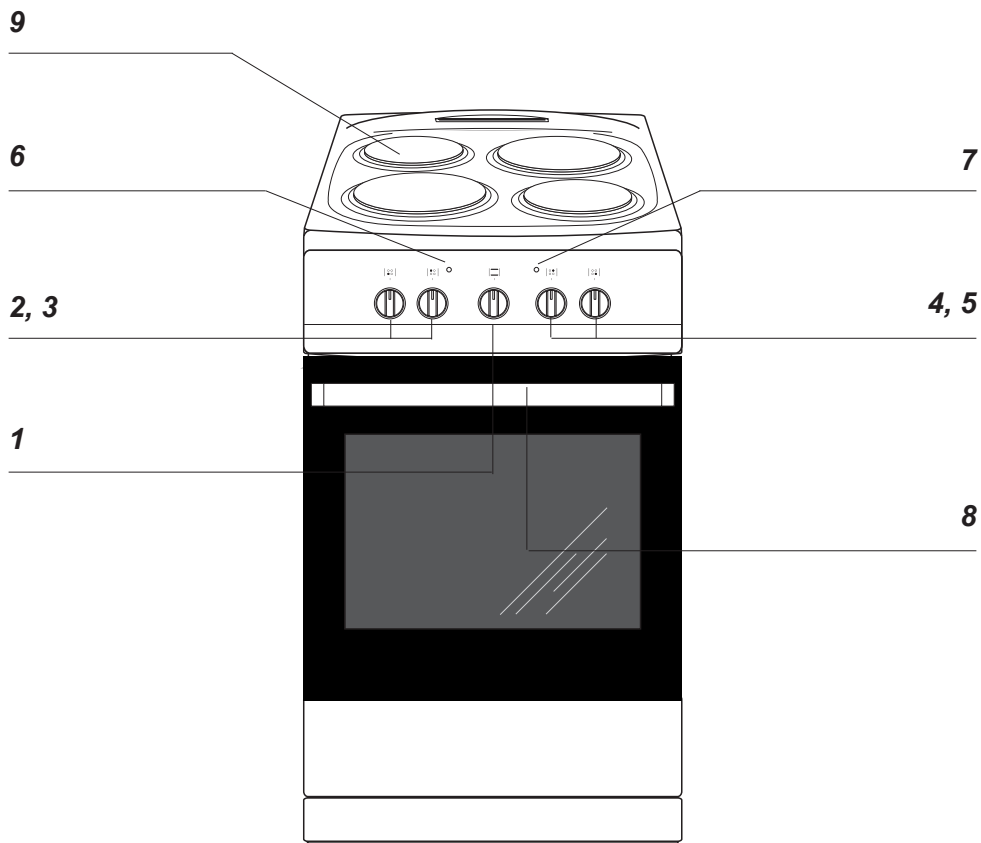
Materiály použité v zařízení jsou vhodné pro opětovné využití v souladu s jejich označením.

Díky opětovnému použití, využití materiálů nebo díky jiným způsobům využití opotřebovaných zařízení významně přispíváte k ochraně našeho životního prostředí.

Informace o příslušném místě likvidace opotřebovaných zařízení Vám poskytne orgán obecní správy.



## POPIS VÝROBKU



**1** Otočný knoflík regulátoru teploty a pro volbu funkcí trouby

**2, 3, 4, 5** Otočné knoflíky pro ovládání varných ploch

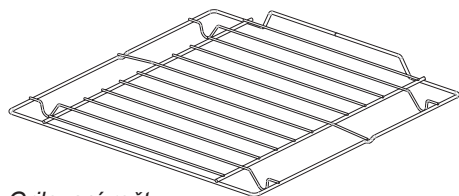
**6** Kontrolní lampička termostatu červená

**7** Kontrolní lampička provozu sporáku žlutá

**8** Úchyt dvířek trouby

**9** Varná plotýnka

Vybavení sporáků – souhrn:



**Grilovací rošt**  
(mřížka pro sušení)

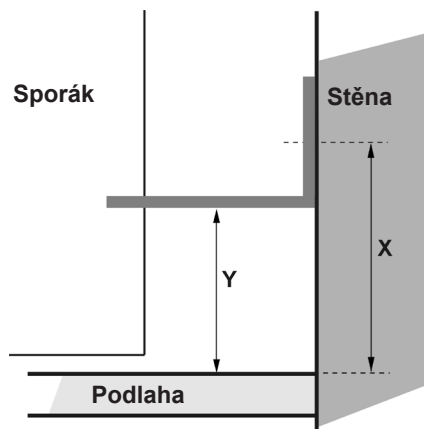
# INSTALACE

## Ustavení sporák

- Kuchyňská místnost musí být suchá a vzdušná, musí mít účinnou ventilaci, a ustavení sporáku musí zaručovat volný přístup ke všem ovládacím prvkům.
- Sporák je vyroben ve třídě Y, a jako takové může být zastavěno jednostranně vysokým kusem nábytku nebo stěnou. Nábytek pro zástavbu musí mít obložení a lepidlo k jejímu lepení odolné teplotě 100 °C. Nevyhovění této podmínce může způsobit deformaci povrchu nebo odlepení obložení.
- Odsávače par (digestoře) je třeba instalovat v souladu s návody k nim připojeným.
- Před zahájením provozu je nutné sporák nastavit do vodorovné polohy, což má mimořádný vliv třeba na rovnoměrné roztékání se tuku na pánvi. K tomuto účelu slouží polohovací nožky, dostupné po vytažení šuplíku. Rozsah regulace + / - 5 mm.

## Montování zajišťující blokády před převrácením sporáku.

Blokáda je montovaná takovým způsobem, aby předcházela převrácení se sporáku. Díky chránící blokadě před převrácením se sporáku, dítě nebude např. moci stoupnout na dveře trouby a tím způsobit převrácení sporáku.



Sporák šířka 500 mm, výška 850 mm  
X=55 mm  
Y=25 mm

Sporák šířka 500 mm, výška 900 mm  
X=100 mm  
Y=70 mm  
X - vzdálenost k místu připevnění ke stěně  
Y - vzdálenost od podlahy

## Připojení sporáku k elektrickému rozvodu

### Pozor!

Připojení k rozvodu může provést pouze kvalifikovaný instalatér s příslušným oprávněním. Zákaz svévolného provádění úprav nebo změn elektrického rozvodu.

## Pokyny pro instalatéra

Sporák je výrobně přizpůsoben pro napájení trojfázovým střídavým proudem ( 400V 3N ~ 50 Hz ). Jmenovité napětí topných prvků sporáku činí 230 V. Sporák je možné přizpůsobit napájení jednofázovým proudem (230 V) vhodným přemostěním na připojovací pásku dle uvedeného schématu připojení. Schéma připojení je rovněž umístěno poblíž přípojky sporáku.

# INSTALACE

Přístup k pásku je možný po sundání krytky přípojky odblokováním úchytů plochým šroubovákem. Je třeba pamatovat na správnou volbu připojovacího vodiče, zohledňujíc druh připojení a jmenovitý výkon sporáku.

Připojovací vodič je třeba upevnit v kotvě přípojky sporáku.

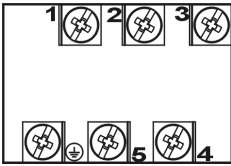
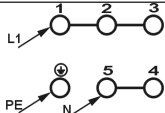
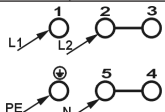
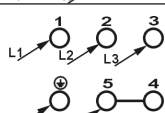
## Pozor!

Je třeba pamatovat na nutnost připojení ochranného obvodu ke svorce připojovacího pásku, označené značkou  $\oplus$ . Elektrický rozvod napájející sporák by měl mít bezpečností vypínač umožňující přerušení přívodu proudu v nouzových situacích. Vzdálenost mezi pracovními kontakty bezpečnostního vypínače musí činit min. 3 mm.

Před připojením sporáku k elektrickému rozvodu je třeba se seznámit s informacemi uvedenými na továrním štítku a schématu připojení.

POZOR! Instalátér je povinen vydat uživateli „potvrzení o připojení sporáku k elektrickému rozvodu“ (v záručním listu).

Jiný způsob připojení sporáku, než je znázorněno na schématu, může způsobit jeho zničení.

<b>SCHÉMA MOŽNÝCH PŘIPOJENÍ</b> <b>Pozor! Napětí topných součástí 230V</b>			Doporučený druh připojovacího vodiče
Pozor! Ve všech případech připojení musí být ochranný vodič propojený s svorkou $\oplus$ PE			
1	V případě sítě 230 V jednofázové připojení s neutrálním vodičem, můstky spojují svorky 1 - 2 - 3 a 4 - 5, ochranný vodič na $\oplus$ PE	1N~ 	OWY 3X 4 mm <sup>2</sup>
2	V případě sítě 400 / 230 V dvoufázové připojení s neutrálním vodičem, můstky spojují svorky 2 - 3 a 4 - 5, ochranný vodič na $\oplus$ PE	2N~ 	OWY 4X 2,5 mm <sup>2</sup>
3	V případě sítě 400 / 230 V trojfázové připojení s neutrálním vodičem, můstky spojují svorky 4 - 5, fázové vodiče připojené k 1. 2 a 3, neutrální vodič k 4 - 5, ochranný vodič $\oplus$ PE	3N~ 	OWY 5X 1,5 mm <sup>2</sup>
Fázové vodiče – L 1 = R, L 2 = S, L 3 = T; N – neutrální vodič; PE – ochranný vodič			

### ► Před prvním zapnutím sporáku

- odstranit součásti obalu, očistit komoru trouby a varnou desku od továrních konzervačních prostředků,
  - vyjmutou příslušenství trouby a umýt jej v teplé vodě s přídavkem prostředku na mytí nádobí,
  - zapnout v místnosti ventilaci, nebo otevřít okno,
  - vyhřát troubu (v teplotě 250 °C, cca 30 min.), odstranit nečistoty a pečlivě umýt, varné plochy desky je třeba zahřívat asi 4 min. bez použití nádoby.
- 
- obslužné úkony je třeba provádět při dodržování bezpečnostních pokynů.

**Komoru trouby je třeba umývat pouze s použitím teplé vody s přídavkem malého množství prostředků na mytí nádobí.**

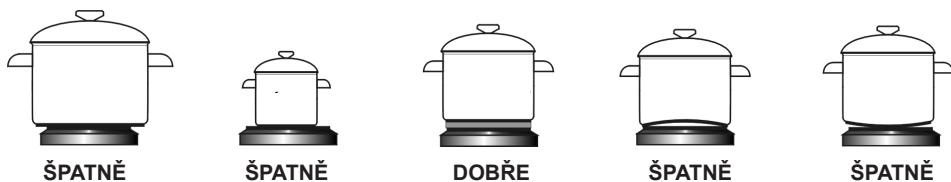
# OBSLUHA

## Ovládání činnosti varných plotýnek

Varné plotýnky jsou ovládány pomocí čtyř otočných knoflíků, které se nacházejí na ovládacím panelu sporáku. Grafické symboly umístěné nad otočným knoflíky informují, kterou varnou plotýnku ovládá zvolený otočný knoflík.

### Volba nádoby

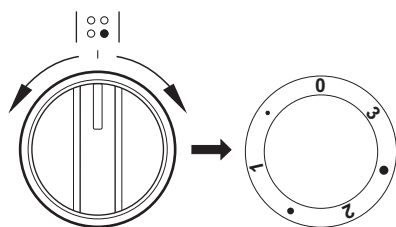
Správně zvolená nádoba by měla mít průměr dna přibližně stejný průměr, jako užitečný povrch varné plotýnky. Neměly by se používat nádoby s vydutým nebo vypuklým dnem. Doporučujeme používat speciální nádoby se silným rovným (soustruženým) dnem. Je třeba pamatovat, aby nádoba měla vhodně zvolenou pokličku. Znečištěné povrchy varných plotýnek a nádob znemožňují plné využití tepla.



### Volba varného výkonu

Výkon plotýnky lze regulovat postupným pootáčením knoflíku doprava nebo doleva. Zapnutí plotýnky způsobuje rozsvícení žluté signalizační lampičky na ovládacím panelu.

- MIN. Ohřívání
- 1 Dušení zeleniny, pozvolné vaření
- Vaření polévek, většího množství pokrmu
- 2 Pozvolné smažení
- Opékání masa, ryb
- 3 MAX. Rychlé zahřátí, rychlé vaření, smažení
- 0 Vypnutí



### Pozor!

Chraňte plotýnku před korozí.

Vypínejte plotýnku před sundáním hrnce.

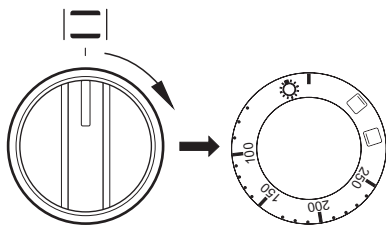
Nenechávejte bez dozoru na zapnuté plotýnce nádoby s pokrmu připravovanými na tuku, oleji, může dojít k samovznícení horkého tuku.

# OBSLUHA

## Funkce pečící trouby a její obsluha

### Trouba s přirozeným prouděním (konvenční)

Trouba může být nahřívána pomocí dolního a horního topného tělesa a grilu (pokud je k dispozici). Ovládání činnosti této trouby se uskutečňuje pomocí jednoho otočného knoflíku, který obsluhuje přepínač druhu činnosti spojený s regulátorem teploty.



### Možné polohy otočného knoflíku



#### Nezávislé osvětlení trouby

Nastavením otočného knoflíku do této polohy docílíte osvětlení komory trouby. Používat např. při mytí komory trouby.



100-250  
°C

#### Zapnuté dolní a horní topné těleso

Termostat umožňuje nastavení teploty v rozsahu od 100 °C do 250°C. Používat při pečení pokrmů z těsta.



#### Zapnuté dolní topné těleso

V této poloze otočného knoflíku probíhá ohřev trouby při využití pouze dolního topného tělesa. Používat např. při dopekání pokrmů z těsta zesponu.



#### Zapnuté horní topné těleso.

V této poloze otočného knoflíku probíhá ohřev trouby při využití pouze horního topného tělesa. Používat např. při dopékání pokrmů z těsta shora.

## Zapnutí a vypnutí trouby

Pro zapnutí trouby je třeba:

- zjistit požadované podmínky práce trouby, teplotu a způsob ohřevu,
- otáčením „doprava“ nastavit otočný knoflík do požadované polohy.

Zapnutí trouby signalizuje rozsvícení dvou kontrolních lampiček, žluté a červené. Svícení kontrolní lampičky žluté barvy signalizuje činnost trouby. Zhasnutí červené lampičky je signálem, že trouba dosáhla nastavené teploty. Pokud kuchařské recepty doporučují vkládání pokrmu do rozehráté trouby, je třeba učinit tak ne dříve, než po prvním zhasnutí červené kontrolní lampičky. V průběhu pečení se bude červená lampička periodicky zapínat a vypínat (udržování teploty uvnitř komory trouby). Žlutá kontrolní lampička může svítit také v poloze otočného knoflíku „osvětlení komory trouby“.

Vypnutí trouby – pro vypnutí trouby je třeba otáčením „doleva“ nastavit otočný knoflík do polohy „0“. Signalizační lampička by měla zhasnout.

# PEČENÍ V TROUBĚ – PRAKTICKÉ RADY

---

## Pokrmý z těsta

- doporučuje se pečení pokrmů z těsta na pleších, které jsou továrním příslušenstvím sporáku,
- pokrmý z těsta lze také péci v prodáváných formách a na pleších, které je třeba vložit na sušící mřížku, k pečení doporučujeme plechy černé barvy, které lépe přenášejí teplo a zkracují dobu pečení,
- v případě využití konvenčního ohřevu (horní + dolní topné těleso) nedoporučujeme použití forem a plechů se světlým a lesklým povrchem, použití forem tohoto typu může způsobovat nedopečení spodku těsta,
- před vyjmutím pokrmu z trouby je třeba zkontrolovat kvalitu upečení pomocí dřevěné špejle (při správném upečení by po píchnutí do těsta měla špejle zůstat suchá a čistá),
- po vypnutí pečící trouby je vhodné pokrm v ní ponechat ještě po dobu asi 5 minut,
- parametry pečení uvedené v tabulce 1 jsou orientační a lze je upravovat vzhledem k vlastním zkušenostem a kuchařským zvyklostem,
- pokud se informace uváděné v kuchařských knihách značně liší od hodnot uvedených v návodu k obsluze sporáku, prosíme, řiďte se pokyny návodu.

## Pečení masa

- v troubě by měly být připravovány porce masa větší, než 1 kg, menší kousky doporučujeme upravovat na plynových hořácích sporáku,
- k pečení doporučujeme používat žáruvzdorné nádoby, rovněž rukojeti těchto nádob musí být odolné vůči působení vysoké teploty,
- při pečení na mřížce na sušení nebo na roštu doporučujeme umístit na nejnižší úroveň pečící plech s nevelkým množstvím vody,
- doporučujeme nejméně jednou v polovině doby pečení obrátit maso na druhou stranu, během pečení je také třeba občas podlévat maso šťávou (výpekem) vznikajícím při pečení, nebo horkou – slanou vodou, maso se nesmí podlévat studenou vodou.

# PEČENÍ V TROUBĚ – PRAKTICKÉ RADY

## Trouba s přirozeným prouděním (konvenční)

Druh pečení potravy	Funkce pečicí trouby 	Teplota °C	Úroveň (  )	Čas [min] 
		160 - 200	2 - 3	30 - 50
		220 - 240	3	10 - 15
		210 - 220	2	45 - 60
		225 - 250	2	120 - 150
		160 - 230	2	90 - 120
		160 - 180	2	45 - 60
		190 - 210	2	40 - 50

\*Uvedené časy se týkají pečení v malých formách

### Důležité!

Parametry uvedené v tabulce jsou orientační a je možné je korigovat v závislosti na vlastních zkušenostech a kulinárních zálibách.



# ČIŠTĚNÍ A ÚDRŽBA SPORÁKU

Péče uživatele o průběžné udržování sporáku v čistotě a o jeho správnou údržbu, ovlivňují významným způsobem prodloužení doby jeho bezporuchového provozu.

**Před začátkem čištění je třeba sporák vypnout a zkontrolovat, zda jsou všechny otočné knoflíky nastaveny do polohy „●“ / „0“. Čistící úkony lze zahájit až po vychladnutí sporáku.**

## **Pozor!**

Chraňte plotýnku před korozí.

Vypínejte plotýnku před sundáním hrnce.

Nenechávejte bez dozoru na zapnuté plotýnce nádoby s pokrmy připravovanými na tuku, oleji, může dojít k samovznícení horkého tuku.

## **Pečící trouba**

- Troubu je třeba čistit po každém použití. Během čištění trouby je třeba zapnout osvětlení umožňující dosažení lepší viditelnosti v pracovním prostoru.
- Komoru pečící trouby umývejte pouze za použití teplé vody s přídavkem nevelkého množství tekutých prostředků na mytí nádobí.



## **Pozor!**

K čištění a údržbě skleněných čelních stran nepoužívejte čistící prostředky obsahující brusné látky.

## **Důležité!**

**K čištění a konzervaci není dovoleno používat žádné prostředky na drhnutí, ostrých čisticích prostředků, ani předmětů používaných k drhnutí.**

**K čištění čela vestavby používejte pouze teplou vodu s dodatkem nevelkého množství přípravku na mytí nádobí anebo oken. Nepoužívejte čisticí mléčko.**

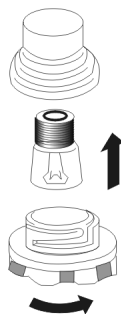
# ČIŠTĚNÍ A ÚDRŽBA SPORÁKU

## ► Výměna žárovky osvětlení pečící trouby



Aby se zamezilo možnosti zasažení elektrickým proudem, je třeba se před výměnou žárovky ujistit, zda je zařízení vypnuté.

- Všechny ovládací knoflíky nastavte do polohy „● / „0“ a vypněte napájení,
- Vyšroubujte a umyjte skleněné stínítko lampičky a nezapomeňte jej do sucha vytřít.
- Vyšroubujte osvětlovací žárovku z objímky, v případě potřeby je třeba vyměnit žárovku za novou – vysokoteplotní žárovka (300 °C) s parametry:
  - napětí 230 V
  - výkon 25 W
  - závit E 14.



*Lampička pečící trouby*

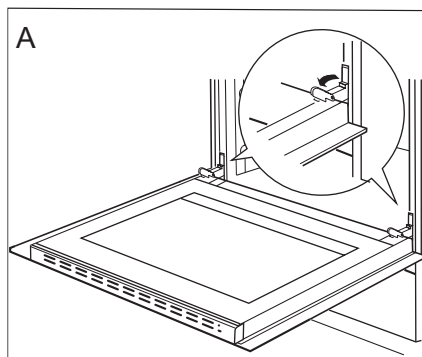
- Zašroubujte žárovku, přičemž pamatujte na její přesné osazení v keramické objímce.
- Našroubujte skleněné stínítko lampičky.

# ČIŠTĚNÍ A ÚDRŽBA SPORÁKU

## Vytahování dvířek

Kvůli dosažení lepšího přístupu ke komoře trouby a čištění je možné vytažení dvířek. Za tímto účelem je třeba otevřít dvířka, odklonit nahoru zajišťující prvek umístěný v pantu (obr.A). Dvířka lehce přivřete, nadzvedněte a vytáhněte směrem dopředu. Pro namontování dvířek postupujte opačným způsobem. Při nasazování je třeba dát pozor, aby byl výřez na pantu správně osazen na výstupku držáku pantu. Po nasazení dvířek na sporák je třeba bezvýhradně sklopit zajišťující prvek a pečlivě jej přitlačit.

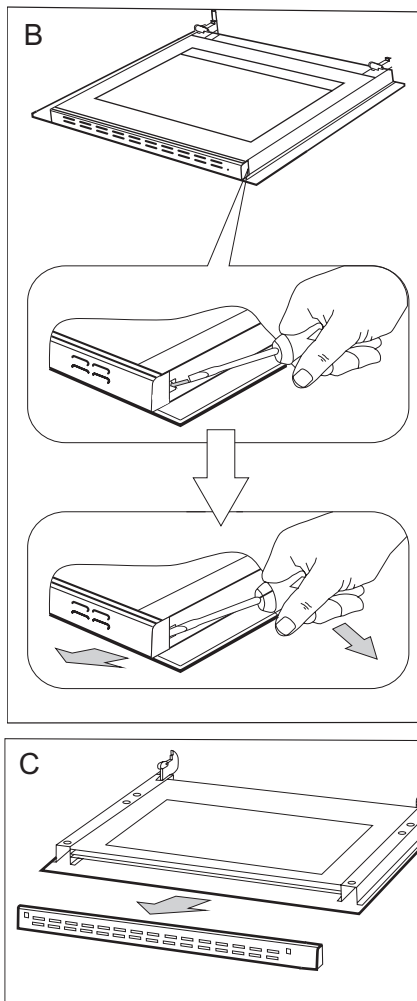
Nesprávné nastavení zajišťujícího prvku může způsobit poškození pantu při pokusu o zavření dvířek.



Odklonění zajištění pantů

## Vyjmutí vnitřní skleněné tabule

1. Pomocí křížového šroubováku odšroubujte šroubky na bočních přichytkách (obr. B).
2. Přichytky vyjměte plochým šroubovákem a vyjměte horní lištu dvířek (obr. B, C).



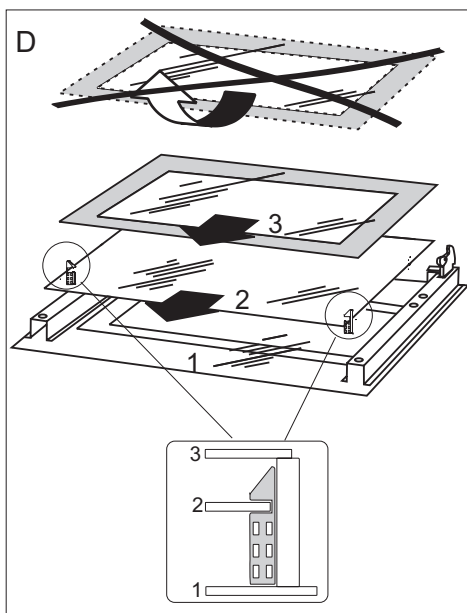
## ČIŠTĚNÍ A ÚDRŽBA SPORÁKU

3. Vnitřní sklo vyjměte z úchytů v dolní části dvířek. (obr.D a D1).

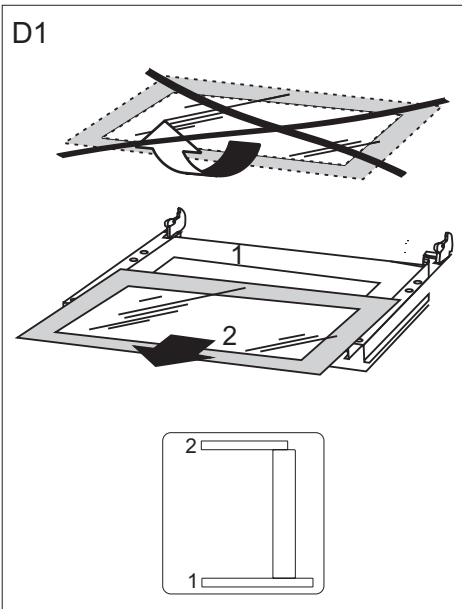
4. Vyčistěte sklo teplou vodou s malým množstvím čisticího přípravku.

Při následné montáži postupujte v opačném pořadí. Hladká část skleněné tabule se musí nacházet v horní části.

**Pozor! Nevlačujte horní lišty současně do obou stran dvířek.** Pro správné osazení horní lišty dvířek, nejdříve přiložte levý konec lišty do dvířek, a pravý konec vtačte do slyšitelného „kliknutí“. Poté přitlačte lištu z levé strany do slyšitelného „kliknutí“.



*Vyjmutí vnitřní skleněné tabule. 3 skla.*



*Vyjmutí vnitřní skleněné tabule. 2 skla.*

## POSTUP V NOUZOVÝCH SITUACÍCH

---

V každé nouzové situaci je třeba:

- vypnout pracovní systémy sporáku
- odpojit elektrické napájení
- nahlásit opravu
- některé drobné závady může uživatel odstranit sám, pokud se bude řídit pokyny uvedenými v tabulce níže; předtím, než se obrátíte na oddělení obsluhy zákazníka nebo servis, je třeba projít následující body v tabulce.

PROBLÉM	PŘÍČINA	POSTUP
1. přístroj nefunguje	přerušení přívodu proudu	zkontrolujte pojistku domovní instalace, spálenou vyměňte
2. nefunguje osvětlení trouby	povolená nebo poškozená žárovka	dotáhnout žárovku nebo poškozenou vyměnit (viz. kapitola Čištění a údržba)

## TECHNICKÉ ÚDAJE

---



Jmenovité napětí	230 / 400 V~50 Hz
Jmenovitý výkon	max. 7,0 kW
Rozměry sporáku	85 / 50 / 60 cm
Užitkový objem pečící trouby	65-72 litrů
Energetická třída	na energetickém štítku
Hmotnost	cca 40 kg

Splňuje požadavky předpisů EU – normy EN 50304, EN 60335-1, EN 60335-2-6

\* dle EN 50304

objem závisí na vybavení pečící trouby  
- uvedeno v technické charakteristice a  
na štítku energetické účinnosti.

# INFORMAČNÍ LIST

<b>Výrobce: Amica</b>	
Označení typu	5010EE1.20PF(W)
Obchodní název:	510EE1.20PF(W)
Třída energetické účinnosti:  A - úspornější  B  C  D  E  F  G - méně úsporná	
Spotřeba elektrické energie v (kWh) Konvenční ohřev	0,79
Spotřeba elektrické energie v (kWh) Oběh vzduchu	
Užitkový objem v (l)	69
Velikost pečící trouby:  <i>Malá</i> <i>Střední</i> <b>Velká</b>	
Doba potřebná k upečení standardního pokrmu v (min.)	44
Hladina hluku v /dB(A) re 1 pW/	27
Nejmenší spotřeba energie (W) - Standby	
Největší pečící plocha v ( cm <sup>2</sup> )	1280

## VÁŽENÝ ZÁKAZNÍK

---

Sporák Amica je spojením výnimočnej jednoduchosti obsluhy a skvelej účinnosti. Po prečítaní návodu nebude obsluha sporáka žiadnym problémom.

Bezpečnosť a funkčnosť sporáka, ktorý opustil továreň, boli pred zabalením dôkladne preverené na kontrolných stanoviskách.

Prosíme Vás, aby ste si pred uvedením zariadenia do prevádzky dôkladne prečítali návod na obsluhu. Dodržovanie v ňom uvedených pokynov Vás ochráni pred nesprávnym používaním.

Návod uschovajte a skladujte tak, aby bol vždy po ruke.

### ***Pozor!***

Sporák je možné obsluhovať len po zoznámení sa s týmto návodom.

Sporák je určený výhradne na využitie v domácnostiach.

Výrobca si vyhradzuje možnosť vykonávania zmien, ktoré nemajú vplyv na fungovanie zariadenia.



# OBSAH

---

<b>Pokyny týkajúce sa bezpečnosti používania.....</b>	<b>26</b>
<b>Opis výrobku.....</b>	<b>31</b>
<b>Inštalácia.....</b>	<b>32</b>
<b>Obsluha .....</b>	<b>34</b>
<b>Pečenie v rúre – praktické rady.....</b>	<b>37</b>
<b>Čistenie a údržba sporáka.....</b>	<b>39</b>
<b>Postup v núdzových situáciách.....</b>	<b>43</b>
<b>Technické údaje.....</b>	<b>44</b>
<b>Informačný list .....</b>	<b>45</b>

**Pozor.** Spotrebič a jeho dostupné časti sú počas používania horúce. Možnosti dotknutia výhrevných prvkov musí byť venovaná mimoriadna pozornosť. Deti mladšie ako 8 rokov sa nemôžu pohybovať v blízkosti spotrebiča bez stáleho dozoru.

Tento spotrebič nie je určený pre používanie deťmi mladšími ako 8 rokov a osobami so zníženými fyzickými, zmyslovými alebo mentálnymi obmedzeniami, či bez praktických skúseností a vedomostí, pokiaľ nie je zaistený ich dohľad a inštruktáž zodpovednou osobou, ktorá zaručí ich bezpečie. Nedovoľte deťom aby sa so spotrebičom hrali. Upratovanie a obslužné činnosti nemôžu byť vykonávané deťmi bez dozoru.

**Pozor.** Príprava pokrmov na varnej doske s použitím tuku bez dozoru môže byť nebezpečné a môže spôsobiť požiar.

NIKDY nehaste oheň vodou. Vypnite spotrebič a prikryte plameň napr. pokrývkou alebo nehorľavou dekou.

**Pozor.** Nebezpečenstvo požiaru: nehromadzte veci potrebné k vareniu na ploche.

## POKYNY TÝKAJÚCE SA BEZPEČNOSTI POUŽÍVANIA

---

V priebehu používania sa spotrebič zahrieva. Odporúča sa zachovanie opatrnosti, a vyhýbať s dotýkania horúcich elementov vo vnútri pečiacej rúry.

Dostupné časti zariadenia sa môžu veľmi zahrievať. Odporúčame nepúšťať do blízkosti rúry deti.

**Pozor.** Nepoužívajte drsných čistiacich prostriedkov alebo ostrých kovových predmetov do čistenia skla dvierok, pretože môžu poškrabať povrch, čo môže spôsobiť popraskanie skla.

**Pozor.** Aby sa zamedzilo možnosti zasiahnutia elektrickým prúdom, je potrebné sa pred výmenou žiarovky uistiť, či je zariadenie vypnuté.

Pred otvorením veka odporúčame jeho očistenie od všetkých nečistôt. Povrch platne sporáka pred jej zakrytím vekom odporúčame nechať vychladnúť.

K čisteniu spotrebiča nie je dovolené používať zariadenia pre čistenie parou.

## POKYNY TÝKAJÚCE SA BEZPEČNOSTI POUŽÍVANIA



- Počas používania sa zariadenie zahrieva. Odporúčame maximálnu opatnosť, aby ste sa vyhli dotýkaniu horúcich častí vnútri rúry na pečenie.
- Zvláštnu pozornosť je potrebné venovať deťom nachádzajúcim sa v blízkosti sporáka. Priamy kontakt s pracujúcim sporákom hrozí obarením!
- Je potrebné dávať pozor na to, aby sa drobné domáce spotrebiče vrátane káblov nedotýkali priamo rozohriatej rúry alebo varnej platničky, pretože izolácia týchto spotrebičov nie je odolná proti pôsobeniu vysokých teplôt.
- Počas vyprážania nesmie byť sporák ponechaný bez dozoru. Oleje a tuky sa môžu vznietiť z dôvodu prehriatia alebo vykypenia.
- Nedopusťte znečisťovanie varnej dosky a jej zaliatie vykypenými zvyškami. Prípadné nečistoty priebežne odstraňujte.
- Varná platnička by nemala byť zapínaná skôr ako na ňu bude postavená nádoba.
- Na otvorené dverka rúry nedávajte predmety s hmotnosťou vyššou než 15 kg; na varnú platničku s hmotnosťou vyššou než 25 kg.
- Na čistenie skla dvierok nepoužívajte drsné čistiace prostriedky alebo ostré kovové predmety, pretože tieto môžu poškrabať povrch, čo môže viesť k popraskaniu skla.
- Vkladanie horúcich nádob i ich obsahov (nad 75 °C) a ľahko horľavých predmetov do zásuvky rúry je zakázané.
- Pred otvorením veka odporúčame jeho očistenie od všetkých nečistôt. Povrch platne sporáka pred jej zakrytím vekom odporúčame nechať vychladnúť.
- Zákaz používania sporáka s technickou poruchou. Všetky poruchy môžu odstraňovať výhradne osoby s príslušným oprávnením.
- V každej situácii spôsobenej technickou poruchou je potrebné bezodkladne odpojiť elektrické napájanie sporáka a nahlásiť poruchu kvôli oprave.
- Je potrebné bezvýhradne dodržiavať pokyny a ustanovenia obsiahnuté v tomto návode. K obsluhu by nemali byť pripustené osoby, ktoré sa nezoznámili s obsahom návodu.
- Prístroj bol skonštruovaný len na účely varenia. Akékoľvek iné využitie (napr. na vykurovanie miestností) nezodpovedá jeho charakteristike a môže byť nebezpečné.

## AKO ŠETRIŤ ENERGIU



Kto využíva energiu zodpovedne, ten nielen chráni domáci rozpočet, ale pôsobí tiež vedome v prospech životného prostredia. A preto pomáhajme, šetríme elektrickou energiou! Postupujeme teda podľa týchto pravidiel:

- **Používanie správneho riadu na varenie.**

Hrnce s rovným a hrubým dnom umožňujú ušetriť až 1/3 elektrickej energie.

Treba pamätať i na prikrývanie pokrievkou, v opačnom prípade spotreba rastie štvornásobne!

- **Výber nádob na varenie príslušne k ploche varnej platničky.**

Nádoba na varenie by nemala byť nikdy menšia ako varná platnička.

- **Starostlivosť o čistotu varných plôch a dno hrncov.**

Znečistenie narušuje prenášanie tepla - veľmi pripálené nečistoty sa dajú odstrániť často už len prostriedkami, ktoré veľmi zaťažujú životné prostredie.

- **Vyhýbanie sa zbytočnému „nazeraniu pod pokrievku“.**

Neotvárajte tiež zbytočne často dvierka rúry.

**Používanie rúry len v prípade väčšieho množstva potravín.**

Mäso s hmotnosťou do 1 kg sa dá upraviť šetrnejšie v hrnci na platni sporáka.

- **Využitie zvyškového tepla rúry.**

V prípade času tepelnej úpravy dlhšieho než 40 minút odporúčame vypínať rúru 10 minút pred ukončením úpravy.

**Dôležité!** V prípade použitia programátora nastavujte príslušne kratšie časy úpravy potravín.

- **Grilovanie so zatvorenými dvierkami rúry.**

- **Starostlivé zatváranie dvierok rúry.**

Teplo uniká cez nečistoty nachádzajúce sa na tesnení dvierok.

Najlepšie je odstraňovať ich okamžite.

- **Nezabudovávajúce sporáka v bezprostrednej blízkosti chladničiek/mrazničiek.**

Spôsobuje zbytočné zvýšenie spotreby elektrickej energie.

## ROZBALENIE



Zariadenie bolo na čas prepravy zabezpečené obalom proti poškodeniu.

Prosíme Vás, aby ste po rozbalení zariadenia zlikvidovali časti

obalu spôsobom, ktorý neohrozuje životné prostredie.

Materiály použité na balenie nie sú škodlivé pre životné prostredie, sú 100 % recyklovateľné a označené príslušným symbolom.

Pozor! Obalový materiál (polyetylénové vrečúška, kusky polystyrénu a pod.) treba počas rozbaľovania udržiavať mimo dosahu detí.

## VYRADENIE Z PREVÁDZKY



Po ukončení obdobia užívania nesmie byť tento výrobok likvidovaný prostredníctvom bežného komunálneho odpadu, ale treba ho odovzdať na miesto zberu a recyklácie elektrických a elektronických zariadení.

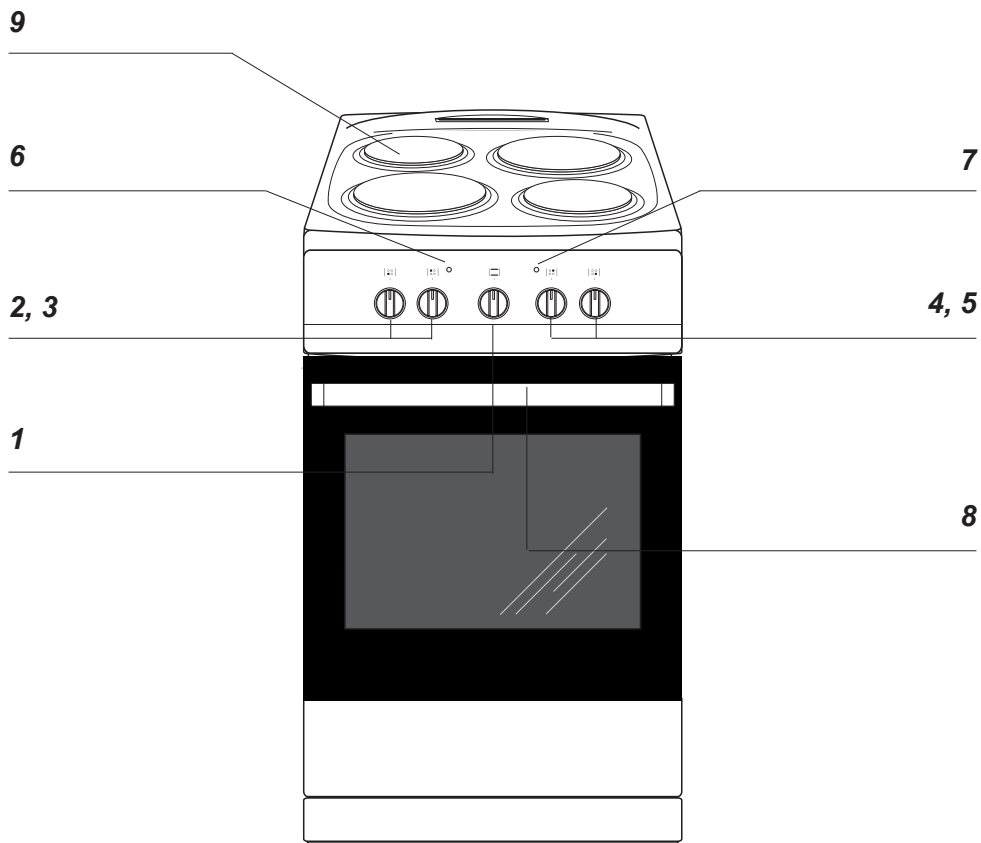
Informuje o tom symbol umiestnený na výrobku, návode na obsluhu alebo obale.

Materiály použité v zariadení sú vhodné na opätovné využitie v súlade s ich označením.

Vďaka širokým možnostiam opätovného využitia materiálov opotrebovaných zariadení významne prispievate k ochrane nášho životného prostredia.

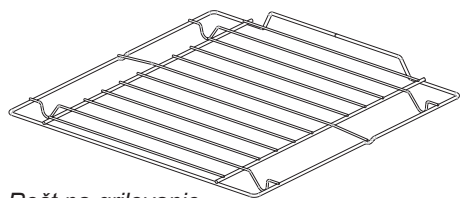
Informácie o príslušnom mieste likvidácie opotrebovaných zariadení Vám poskytnie orgán obecnej správy.

## OPIS VÝROBKU



- 1 Otočný gombík regulátora teploty a na voľbu funkcií rúry
- 2, 3, 4, 5 Otočné gombíky na ovládanie varných plôch
- 6 Kontrolná lampička termostatu červená
- 7 Kontrolná lampička prevádzky sporáka žltá
- 8 Úchytka dvierok rúry
- 9 Sklokeramická varná doska

Vybavenie sporákov – súhrn:



Rošt na grilovanie  
(mriežka na sušenie)

# INŠTALÁCIA

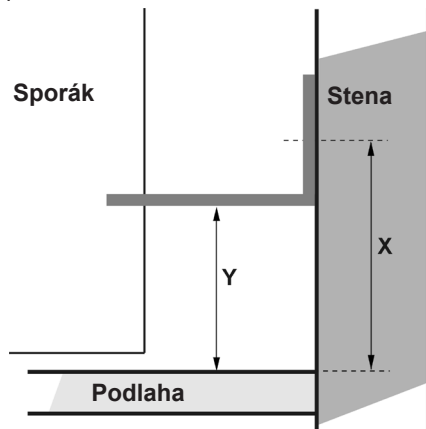


## Umiestnenie sporáka

- Kuchynská miestnosť musí byť suchá a vzdušná, musí mať účinnú ventiláciu, a umiestnenie sporáka musí zaručovať voľný prístup k všetkým ovládacím prvkom.
- Sporák je vyrobený v triede Y a ako taký môže byť zastavaný jednostranne vysokým kusom nábytku alebo stenou. Nábytok na zástavbu musí mať obloženie a lepidlo na jej lepenie odolné proti teplote 100 °C. Nevyhovenie tejto podmienke môže spôsobiť deformáciu povrchu alebo odlepenie obloženia.
- Odsávače pár (digestory) je potrebné inštalovať v súlade s návodmi k nim pripojenými.
- Pred začiatkom prevádzky je nutné sporák nastaviť do vodorovnej polohy, čo má mimoriadny vplyv napríklad na rovnomerné roztekanie sa tuku na panvici. Na tento účel slúžia polohovacie nôžky, dostupné po vytiahnutí zásuvky. Rozsah regulácie +/- 5 mm.

## Montovanie zabezpečujúcej blokády pred prevrátením sporáka.

Blokáda je montovaná takým spôsobom, aby predchádzala prevráteniu sa sporáka. Vďaka chrániacej blokáde pred prevrátením sa sporáka, dieťa nebude napr. môcť stúpnuť na dvere rúry a tým spôsobiť prevrátenie sporáka.



Sporák šírka 500 mm, výška 850 mm

X=55 mm

Y=25 mm

Kuchňa szer. 500 mm, wys. 900 mm

X=100 mm

Y=70 mm

X - vzdialenosť k miestu pripevnenia k stene

Y - vzdialenosť od podlahy

## Pripojenie sporáka k elektrickému rozvodu

### Pozor!

Pripojenie na rozvod môže vykonať len kvalifikovaný inštalatér s príslušným oprávnením. Zákaz svojvoľného vykonávania úprav alebo zmien elektrického rozvodu.

## Pokyny pre inštalatéra

Sporák je výrobne prispôbosený na napájanie trojfázovým striedavým prúdom (400V 3N ~ 50 Hz). Menovité napätie vyhrievacích prvkov sporáka je 230 V. Sporák je možné prispôbiť napájaniu jednofázovým prúdom (230 V) vhodným premostením na pripájacom pásiku podľa uvedenej schémy pripojenia. Schéma pripojenia je tiež umiestnená v blízkosti prípojky sporáka.



# INŠTALÁCIA

Prístup k pásiku je možný po odobratí krytu prípojky odblokovaním úchytiak plochým skrutkovačom. Je potrebné pamätať na správnu voľbu pripájacieho vodiča, pri zohľadnení druhu pripojenia a menovitého výkonu sporáka.

Pripájací vodič treba upevniť v kotve prípojky sporáka.

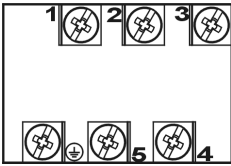
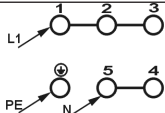
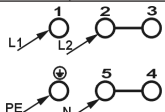
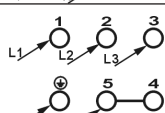
## Pozor!

Treba pamätať na nutnosť pripojenia ochranného obvodu k svorke pripájacieho pásika, označenej značkou  $\oplus$ . Elektrický rozvod napájajúci sporák by mal mať bezpečnostný vypínač umožňujúci prerušenie prívodu prúdu v núdzových situáciách. Vzdialenosť medzi pracovnými kontaktmi bezpečnostného vypínača musí byť min. 3 mm.

Pred pripojením sporáka k elektrickému rozvodu je potrebné zoznámiť sa s informáciami uvedenými na výrobnom štítku a na schéme pripojenia.

**POZOR!** Inštalatér je povinný vydať užívateľovi „potvrdenie o pripojení sporáka na elektrický rozvod“ (v záručnom liste).

Iný spôsob pripojenia sporáka, ako je znázornené na schéme, môže spôsobiť jeho zničenie.

<b>SCHÉMA MOŽNÝCH PRIPOJENÍ</b> <b>Pozor! Napätie vyhrievacích súčastí 230 V</b>			
		Odporúčený druh pripájacieho vodiča	
Pozor! Vo všetkých prípadoch pripojenia musí byť ochranný vodič prepojený so svorkou $\oplus$ PE			
1	V prípade siete 230 V jednofázové pripojenie s neutrálnym vodičom, mostíky spájajú svorky 1 - 2 - 3 a 4 - 5, ochranný vodič na $\oplus$	1N~ 	OWY 3X 4 mm <sup>2</sup>
2	V prípade siete 400/230 V dvojfázové pripojenie s neutrálnym vodičom, mostíky spájajú svorky 2 - 3 a 4 - 5, ochranný vodič na $\oplus$	2N~ 	OWY 4X 2,5 mm <sup>2</sup>
3	V prípade siete 400/230 V trojfázové pripojenie s neutrálnym vodičom, mostíky spájajú svorky 4 - 5, fázové vodiče pripojené k 1, 2 a 3, neutrálny vodič k 4 - 5, ochranný vodič na $\oplus$	3N~ 	OWY 5X 1,5 mm <sup>2</sup>
Fázové vodiče – L 1 = R, L 2 = S, L 3 = T; N – neutrálny vodič; PE – ochranný vodič			

### Pred prvým zapnutím sporáka

- odstrániť súčasti obalu, očistiť komoru rúry a varnú dosku od továrenských konzervačných prostriedkov,
- vybrať príslušenstvo rúry a umyť ho v teplej vode s prídavkom prostriedku na umývanie riadu,
- zapnúť v miestnosti ventiláciu alebo otvoriť okno,
- obslužné úkony je potrebné vykonávať pri dodržiavaní bezpečnostných pokynov.

**Komoru rúry umývame len s použitím teplej vody s prídavkom malého množstva prostriedku na umývanie riadu.**

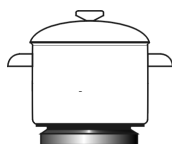
# OBSLUHA

## Ovládanie činnosti varných platničiek

Varné platničky sú ovládané pomocou štyroch otočných gombíkov, ktoré sa nachádzajú na ovládacom paneli sporáka. Grafické symboly umiestnené nad otočnými gombíkmi informujú, ktorú varnú platničku ovláda zvolený otočný gombík.

### Voľba nádoby

Správne zvolená nádoba by mala mať priemer dna približne rovnaký, ako je priemer úžitkového povrchu varnej platničky. Nemali by sa používať nádoby s vydutým alebo vypuklým dnom. Odporúčame používať špeciálne nádoby s hrubým rovným (sústruženým) dnom. Je potrebné pamätať na to, že nádoba by mala mať vhodne zvolenú pokrievku. Znečistené povrchy varných platničiek a nádob znemožňujú plné využitie tepla.



NESPRÁVNE



NESPRÁVNE



DOBRE



NESPRÁVNE

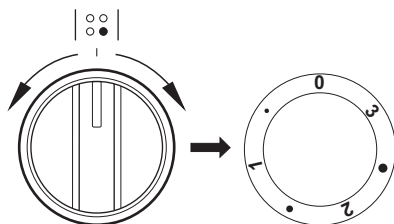


NESPRÁVNE

### Voľba varného výkonu

Výkon platničky sa dá regulovať postupným pootáčaním gombíka doprava alebo doľava. Zapnutie platničky spôsobuje rozsvietenie žltej signalizačnej lampičky na ovládacom paneli.

- MIN. Ohrievanie
- 1 Dusenie zeleniny, pozvoľné varenie
- Varenie polievok, väčšieho množstva pokrmu
- 2 Pozvoľné vyprážanie
- Opekanie mäsa, rýb
- 3 MAX. Rýchle zahriatie, rýchle varenie, vyprážanie
- 0 Vypnutie



### Pozor!

Chráňte platničku pred koróziou.

Vypínajte platničku pred odstavením hrnca.

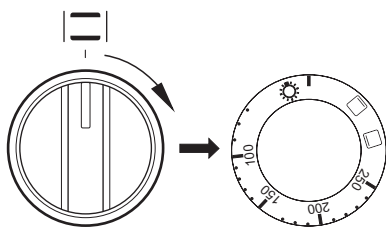
Nenechávajte bez dozoru na zapnutej platničke nádoby s pokrmami pripravovanými na tuku, oleji, môže dôjsť k samovznieteniu horúceho tuku.

# OBSLUHA

## Funkcie rúry na pečenie a jej obsluha

### Rúra s prirodzeným prúdením (konvenčná)

Rúra môže byť nahrievaná pomocou dolného a horného vyhrievacieho telesa a grilu (ak je k dispozícii). Ovládanie činnosti tejto rúry sa uskutočňuje pomocou jedného otočného gombíka, ktorý obsluhuje prepínač druhu činnosti spojený s regulátorom teploty.



### Možné polohy otočného gombíka



#### Nezávislé osvetlenie rúry

Nastavením otočného gombíka do tejto polohy dosiahnete osvetlenie komory rúry. Používať napr. pri umývaní komory rúry.



100-250  
°C

#### Zapnuté dolné a horné vyhrievacie teleso

Termostat umožňuje nastavenie teploty v rozsahu od 100 °C do 250 °C. Používať pri pečení pokrmov z cesta.



#### Zapnuté dolné vyhrievacie teleso

V tejto polohe otočného gombíka prebieha ohrev rúry pri využití len dolného vyhrievacieho telesa. Používať napr. pri dopekaní pokrmov z cesta zospodu.



#### Zapnuté horné vyhrievacie teleso.

V tejto polohe otočného gombíka prebieha ohrev rúry pri využití len horného vyhrievacieho telesa. Používať napr. pri dopekaní pokrmov z cesta zhora.

### Zapnutie a vypnutie rúry

Na zapnutie rúry je potrebné:

- zistiť požadované podmienky práce rúry, teplotu a spôsob ohrevu,
- otáčaním „doprava“ nastaviť otočný gombík do požadovanej polohy.

Zapnutie rúry je signalizované rozsvietením dvoch kontrolných lampičiek – žltej a červenej. Svietenie kontrolnej lampičky žltej farby signalizuje činnosť rúry. Zhasnutie červenej lampičky je signálom, že rúra dosiahla nastavenú teplotu. Ak kuchárske recepty odporúčajú vkladanie pokrmu do rozohriatej rúry, nerobte to skôr, ako po prvom zhasnutí červenej kontrolnej lampičky. Počas pečenia sa bude červená lampička periodicky zapínať a vypínať (udržiavanie teploty vnútri komory rúry). Žltá kontrolná lampička môže svietiť i v polohe otočného gombíka „osvetlenie komory rúry“.

Vypnutie rúry – na vypnutie rúry je potrebné otáčaním doľava nastaviť otočný gombík do polohy „0“. Signalizačná lampička by mala zhasnúť.

# PEČENIE V RÚRE – PRAKTICKÉ RADY

## Pokrmy z cesta

- odporúča sa pečenie pokrmov z cesta na plechoch, ktoré sú továrenským príslušenstvom sporáka,
- pokrm z cesta je možné piecť i v predávaných formách a na plechoch, ktoré treba vložiť na sušiacu mriežku, na pečenie odporúčame plechy čiernej farby, ktoré lepšie prenášajú teplo a skracujú čas pečenia,
- v prípade využitia konvenčného ohrevu (horné + dolné vyhrievacie teleso) neodporúčame použitie foriem a plechov so svetlým a lesklým povrchom, použitie foriem tohto typu môže spôsobovať nedopečenie spodku cesta,
- pred vybratím pokrmu z rúry treba skontrolovať kvalitu upečenia pomocou drevenej špajle (pri správnom upečení by po pichnutí do cesta mala špajľa zostať suchá a čistá),
- po vypnutí rúry na pečenie je vhodné ponechať v nej pokrm ešte asi 5 minút,
- parametre pečenia uvedené v tabuľke 1 a sú orientačné a dajú sa upravovať vzhľadom na vlastné skúsenosti a kuchárske zvyklosti,
- ak sa informácie uvádzané v kuchárskych knihách značne líšia od hodnôt uvedených v návode na obsluhu sporáka, prosíme, riadte sa pokynmi návodu.

## Pečenie mäsa

- v rúre by mali byť pripravované porcie mäsa väčšie než 1 kg, menšie kúsky odporúčame upravovať na plynových horákoch sporáka,
- na pečenie odporúčame používať žiaruvzdorné nádoby, i rukoväte týchto nádob musia byť odolné proti pôsobeniu vysokej teploty,
- pri pečení na mriežke na sušenie alebo na rošte odporúčame umiestniť na najnižšiu úroveň plech na pečenie s malým množstvom vody,
- odporúčame najmenej raz, v polovici času pečenia, obrátiť mäso na druhú stranu, počas pečenia je tiež potrebné občas podlievať mäso šťavou (výpek) vznikajúcim pri pečení, alebo horúcou slanou vodou, mäso sa nesmie podlievať studenou vodou.

## PEČENIE V RÚRE – PRAKTICKÉ RADY

### Rúra s prirodzeným prúdením (konvenčná)

Druh pečenia potraviny	Funkcia rúry	Teplota °C	Úroveň ( , )	Čas [min]
		160 - 200	2 - 3	30 - 50
		220 - 240	3	10 - 15
		210 - 220	2	45 - 60
		225 - 250	2	120 - 150
		160 - 230	2	90 - 120
		160 - 180	2	45 - 60
		190 - 210	2	40 - 50

\*Uvedené časy sa týkajú pečenia v malých formách

#### **Dôležité!**

Parametre uvedené v tabuľke sú orientačné a je možné je korigovať v závislosti na vlastných skúsenostiach a kuchynských záľubách.

# ČISTENIE A ÚDRŽBA SPORÁKA

---

Na životnosť a bezporuchovú prevádzku Vášho sporáka majú zásadný vplyv udržiavanie sporáka v čistote a jeho riadna údržba.

**Skôr, než začnete sporák čistiť, je potrebné ho vypnúť; ovládacie koliesko musí byť nastavené do polohy „•“ / „0“. Čistenie je potrebné vykonávať až po vychladnutí sporáka.**

## **Pozor!**

Chráňte platničku pred koróziou.

Vypínajte platničku pred odstavením hrnca. Nenechávajte bez dozoru na zapnutej platničke nádoby s pokrmami pripravovanými na tuku, oleji, môže dôjsť k samovznieteniu horúceho tuku.

## **Rúra na pečenie**

- Rúru je potrebné čistiť po každom použití. Počas čistenia rúry zapnite osvetlenie, dosiahnete tak lepšiu viditeľnosť v pracovnom priestore.
- Komoru rúry na pečenie umývajte len teplou vodou s prídavkom nevelkého množstva tekutých prostriedkov na umývanie riadu.



## **Pozor!**

Na čistenie a údržbu sklenených čelných strán nepoužívajte čistiace prostriedky obsahujúce brúsne látky.

## **Dôležité!**

K čisteniu a konzervácii nie je dovolené používať žiadne prostriedky na drhnutie, abrazívnych čistiacich prostriedkov, ani predmetov používaných k drhnutiu.

K čistenia čela nábytku používajte len teplou vodu s dodatkom nevelkého množstva prípravku na mytie riadu alebo okien. Nepoužívajte čistiace mliečko.

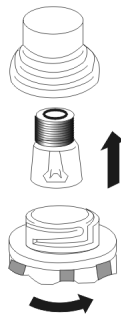
## ČISTENIE A ÚDRŽBA SPORÁKA

### Výmena žiarovky osvetlenia rúry na pečenie



Aby sa zamedzilo možnosti zasiahnutia elektrickým prúdom, je potrebné sa pred výmenou žiarovky uistiť, či je zariadenie vypnuté.

- Všetky ovládacie gombíky nastavte do polohy „0“ a vypnite napájanie,
- Vyskrutkujte a umyte sklenené tienidlo lampičky a nezabudnite ho do sucha vytrieť.
- Vyskrutkujte osvetľovaciu žiarovku z objímky, v prípade potreby vymeňte žiarovku za novú – vysokoteplotnú žiarovku (300 °C) s parametrami:
  - napätie 230 V
  - výkon 25 W
  - závit E 14.



Lampička rúry na pečenie

- Zaskrutkujte žiarovku, pričom pamätajte na jej presné osadenie v keramickej objímke.
- Naskrutkujte sklenené tienidlo lampičky.

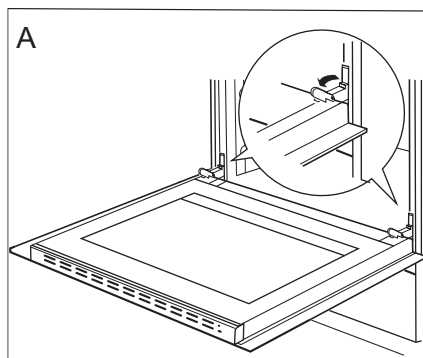


# ČISTENIE A ÚDRŽBA SPORÁKA

## Vytahovanie dvierok

Na dosiahnutie lepšieho prístupu ku komore rúry a jednoduchšieho čistenia je možné vytiahnutie dvierok. Na vytiahnutie je potrebné otvoriť dvierka, odkloniť zaisťujúci prvok umiestnený v pánte smerom nahor (obr.A). Dvierka zľahka privrite, naddvihnite a vytiahnite smerom dopredu. Pri namontovaní postupujte opačným spôsobom. Pri nasadzovaní treba dať pozor, aby bol výrez na pánte správne osadený na výstupku držiaka pánta. Po nasadení dvierok je potrebné na doraz sklopiť zaisťujúci prvok a pozorne ho pritlačiť.

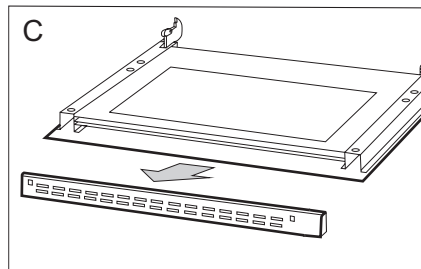
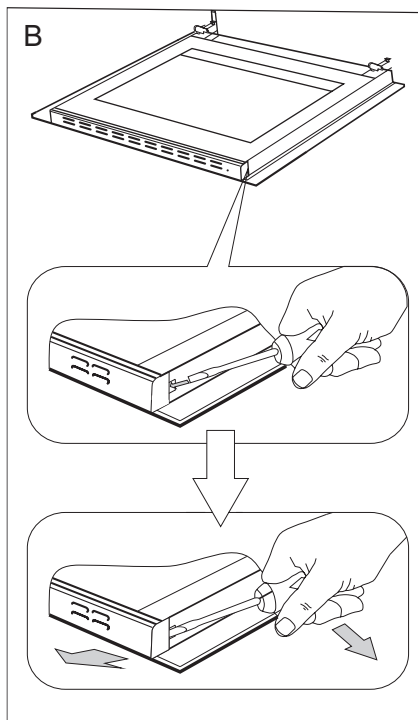
Nesprávne nastavení zaisťujúceho prvku môže spôsobiť poškodenie pánta pri pokuse o zatvorenie dvierok.



Odklopenie zaistenia pántov

## Vyberanie vnútorného skla

1. Pomocou krížového skrutkovača odskrutkujte skrutky nachádzajúce sa v bočných zámkoch (obr. B).
2. Zámky ohnite pomocou plochého skrutkovača a vyberte hornú lištu dvierok. (obr. B, C).

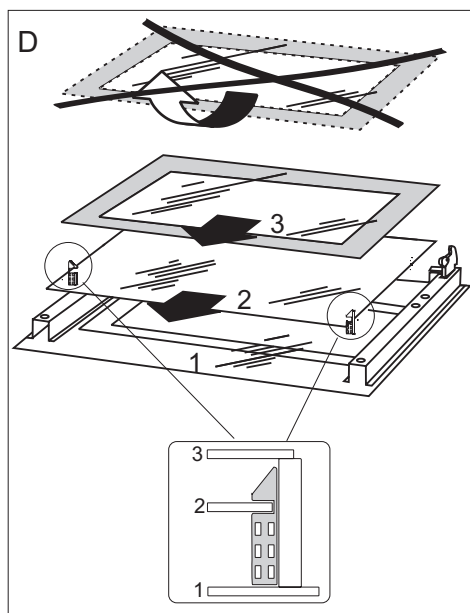


## ČISTENIE A ÚDRŽBA SPORÁKA

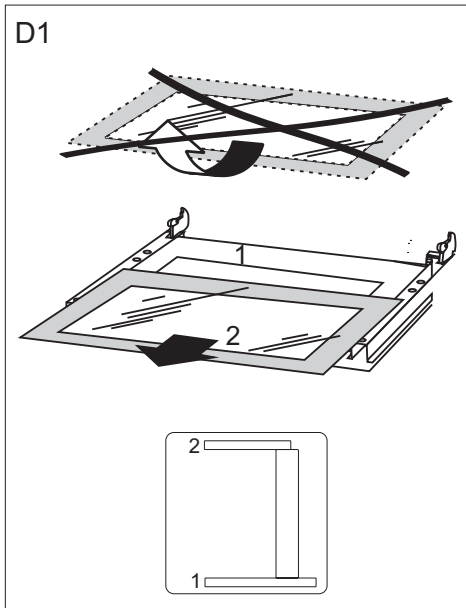
3. Vnútorne sklo vyťahnite z úchytiak (v dolnej časti dvierok). obr. D a D1.
4. Umyte sklo teplou vodou s malým množstvom čistiaceho prostriedku.

Pre opätovné namontovanie skla, zopakujte uvedené úkony v opačnom poradí. Hladká časť skla by sa mala nachádzať v hornej časti.

**Pozor! Nevťahujte hornú lištu súčasne do oboch strán dvierok.** Pre správne osadenie hornej lišty dvierok, najskôr priložte ľavý koniec lišty do dvierok, a pravý koniec vtlačte do počúvateľného „kliknutia”. Potom pritlačte lištu z ľavej strany do počúvateľného „kliknutia”.



Vyberanie vnútorného skla. 3 skla.



Vyberanie vnútorného skla. 2 skla.

# ČISTENIE A ÚDRŽBA SPORÁKA

## Periodické revízie

Popri činnostiach, ktorých úlohou je priebežné udržovanie sporáka v čistote, je potrebné:

- vykonávať periodické kontroly funkčnosti ovládacích prvkov a pracovných systémov sporáka. Po skončení záručnej lehoty, najmenej raz za dva roky, je potrebné poveriť firmu servisnej obsluhy vykonaním technickej revízie sporáka,
- odstrániť zistené prevádzkové chyby,
- vykonať periodickú údržbu pracovných systémov sporáka



## Pozor!

Všetky opravy a regulačné úkony by mali byť vykonávané príslušnou firmou servisnej obsluhy alebo inštalatérom, ktorý vlastní príslušné oprávnenia.

## POSTUP V NÚDZOVÝCH SITUÁCIÁCH

V každej núdzovej situácii je potrebné:

- vypnúť pracovné systémy sporáka
- odpojiť elektrické napájanie
- nahlásiť opravu
- niektoré drobné chyby môže užívateľ odstrániť sám, ak sa bude riadiť pokynmi uvedenými v tabuľke nižšie; skôr ako sa obrátíte na oddelenie obsluhy zákazníka alebo servis, je potrebné prečítať si nasledujúce body v tabuľke.

PROBLÉM	PRÍČINA	POSTUP
1. prístroj nefunguje	prerušenie prívodu prúdu	skontrolujte poistku domovej inštalácie, spálenú vymeňte
2. nefunguje osvetlenie rúry	povolená alebo poškodená žiarovka	dotiahnuť žiarovku alebo poškodenú vymeniť (pozri kapitolu Čistenie a údržba)

## TECHNICKÉ ÚDAJE



---

Menovité napätie	230 / 400 V~50 Hz
Menovitý výkon	max. 7,0 kW
Rozmery sporáka	85 / 50 / 60 cm
Úžitkový objem rúry na pečenie*	65-72 litrov
Energetická trieda	na energetickém štítku
Hmotnosť	cca 40 kg

Splňuje požiadavky predpisov EÚ – normy EN 50304, EN 60335-1, EN 60335-2-6

\* podľa EN 50304  
objem závisí od vybavenia rúry na pečenie  
- uvedené v technickej charakteristike a  
na štítku energetickej účinnosti.

# INFORMAČNÝ LIST

<b>Výrobca: Amica</b>	
Označenie typu:	5010EE1.20PF(W)
Obchodný názov:	510EE1.20PF(W)
Trieda energetickej účinnosti: A - úspornejšie B C D E F G - menej úsporná	
Spotreba elektrickej energie v (kWh) Konvenčný ohrev	0,79
Spotreba elektrickej energie v (kWh) Obeh vzduchu	
Úžitkový objem v (l)	69
Veľkosť rúry na pečenie: <i>Malá</i> <i>Stredná</i> <b>Veľká</b>	
Doba potrebná na upečenie štandardného pokrmu v (min.)	44
Hladina hluku v / dB (A) re 1 pW /	27
Najmenšia spotreba energie (W) - Standby	
Najväčší pečiaci plocha v (cm <sup>2</sup> )	1280





**Záruční a pozáruční servis spotřebičů značky Amica zajišťuje  
firma Martykán servis v ČR a Fastplus v SR a jejich servisní střediska.**

**Martykán servis**

Zámecká 3

698 01 Veselí nad Moravou

Tel: 518 324 555

e-mail: [servis@martykanservis.cz](mailto:servis@martykanservis.cz)

[www.martykanservis.cz](http://www.martykanservis.cz)

**Fastplus s.r.o.**

Na pántoch 18

831 06 Bratislava - Rača

**Tel: 2 4910 5853-54**

[www.fastplus.sk](http://www.fastplus.sk)

---