

CZ

Česky, 1

FH 51 /HA
FH 51 IX/HA
FHR 540 /HA
FHS 51 /HA
FHS 51 IX/HA
FHS 516 /HA
FHS 516 IX/HA

Obsah

CZ

Instalace, 2-3

Ustavení
Elektrické zapojení
Štítek s jmenovitými údaji

Popis zařízení, 4

Celkový pohled
Ovládací panel

Uvedení do činnosti a použití, 5

Uvedení trouby do činnosti
Použití časovače ukončení pečení
Hodiny s klasickým počítadlem minut

Programy, 6-7

Pečicí programy
Praktické rady pro pečení
Tabulka pečení

Opatření a rady, 8

Základní bezpečnost
Likvidace
Úspora energie a ohled na životní prostředí

Údržba a péče, 9

Vypnutí elektrického proudu
Čištění zařízení
Čištění dvířek
Výměna žárovky

Servisní služba, 10

Servisní služba 7 dní v týdnu
Prodloužení záruky Airbag

Instalace

CZ

! Je velice důležité tento návod uschovat, aby jej bylo možné kdykoli konzultovat. V případě prodeje, odevzdání zařízení nebo při stěhování se ujistěte, že návod zůstane spolu se zařízením, aby mohl informovat nového vlastníka o činnosti a příslušných upozorněních.

! Pozorně si přečtete uvedené pokyny: Jsou zdrojem důležitých informací, týkajících se instalace, použití a bezpečnosti.

Ustavení

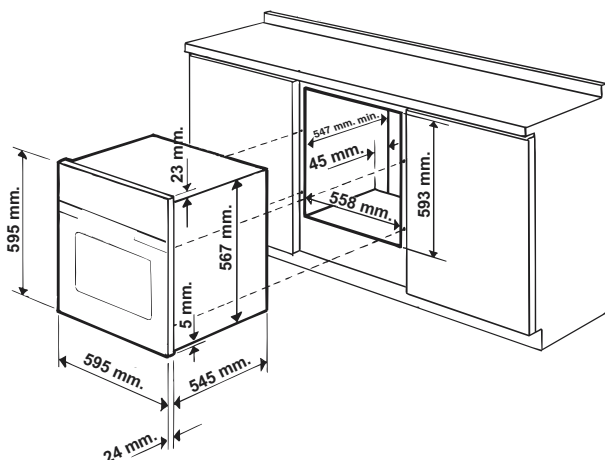
! Obaly nejsou hračkami pro děti a je třeba je odstranit v souladu s normami pro separovaný sběr odpadu (viz *Opatření a rady*).

! Instalace musí být provedena odborně kvalifikovaným personálem podle uvedených pokynů. Nesprávně provedená instalace může způsobit škody na majetku a ohrožení zdraví osob a zvířat.

Vestavění

K zajištění správné činnosti zařízení je třeba, aby měl nábytek, do kterého bude zařízení vestavěno, vhodné vlastnosti:

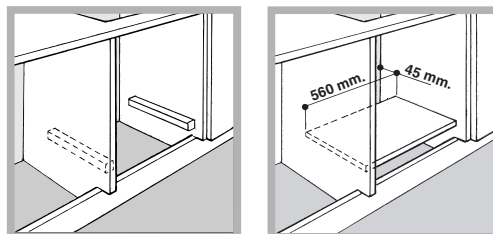
- Panely sousedící s troubou musí být z materiálu odolného vůči teple;
- v případě nábytku z dýhovaného dřeva se musí použít lepy, které jsou odolné vůči teplotám do 100 °C;
- při vestavění trouby, v případě vestavění **pod stůl** (viz obrázek) i v případě vestavění **do skříňového sloupu** je třeba, aby měl nábytek, do kterého bude zařízení vestavěno, následující rozměry:



! Po vestavění zařízení nesmí být umožněn dotek elektrických částí. Údaje o spotřebě, uvedené na štítku s jmenovitými údaji, byly naměřeny při tomto druhu instalace.

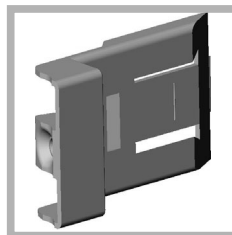
Ventilace

Aby byla zajištěna vhodná ventilace, je třeba odstranit zadní stěnu úložného prostoru. Doporučuje se nainstalovat troubu tak, aby se opírala o dvě dřevěné lišty nebo o rovnou plochu s otvorem nejméně 45 x 560 mm (viz obrázky).

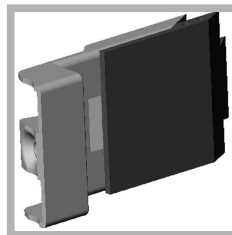


Vystředění a upevnění

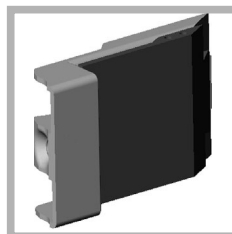
Seřídte 4 patky umístěné na bočních stranách trouby, v blízkosti 4 otvorů na obvodovém rámu, podle tloušťky bočního panelu nábytku:



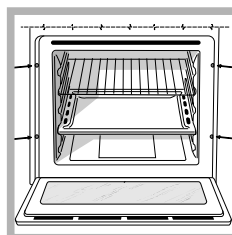
tloušťka 20 mm: Odstraňte odnímatelnou část patky (viz obrázek);



tloušťka 18 mm: Použijte drážkování připravené výrobcem (viz obrázek);



tloušťka 16 mm: použijte druhé drážkování (viz obrázek).



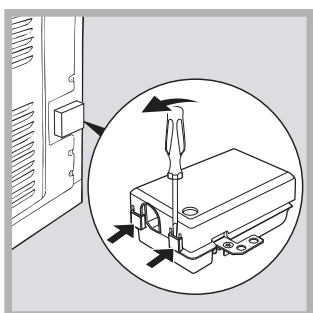
Upevnění zařízení k nábytku: Otevřete dvířka trouby a zašroubujte 4 šrouby do dřeva do 4 otvorů v obvodovém rámu.

! Všechny součásti, které zaručují bezpečnost, je třeba upevnit tak, aby je nebylo možné odstranit bez použití nástroje.

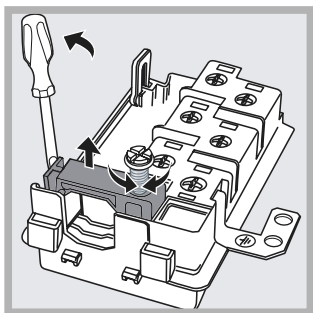
Elektrické zapojení

! Trouby vybavené trojžilovým napájecím kabelem jsou uzpůsobeny pro činnost se střídavým proudem, napětím a frekvencí uvedenými na štítku s jmenovitými údaji (viz pod).

Montáž napájecího kabelu



1. Otevřete svorkovnici, a to tak, že šroubovákem nadzvednete boční lamely krytu: potáhněte a otevřete kryt (viz obrázek).



2. Odšroubujte šroub kabelové příchytky a vyjměte jej jeho nazvednutím pomocí šroubováku (viz obrázek).

3. Odšroubujte šrouby kontaktů L-N- \perp a poté upevněte vodiče pod hlavy šroubů. Dodržujte přitom barevné označení vodičů – modrý (N),

hnědý (L), žlutozelený (\perp).

Přípojení napájecího kabelu do elektrické sítě

Na kabel namontujte normalizovanou zástrčku, vhodnou pro proudový odběr, který je uveden na štítku s jmenovitými údaji (viz na boku). V případě přímého zapojení do sítě je třeba mezi zařízením a sítí zapojit omnipolární stykač s minimální rozpínací vzdáleností kontaktů 3 mm, vhodný pro daný proudový odběr a vyhovující platným normám (zemnicí vodič nesmí být stykačem přerušen). Napájecí kabel musí být umístěn tak, aby teplota žádné jeho části nepřesáhla teplotu prostředí o 50 °C.

! Pracovník, který provádí instalaci, odpovídá za správnost elektrického zapojení a za dodržení bezpečnostních norem.

Před zapojením se ujistěte, že:

- Je zásuvka řádně uzemněna a odpovídá zákonným předpisům;
- je zásuvka schopna snášet proudový odběr odpovídající maximálnímu výkonu zařízení, uvedenému na štítku s jmenovitými údaji (viz níže);



- se napájecí napětí pohybuje v rozmezí uvedeném na štítku s jmenovitými údaji (viz níže);
- je zásuvka kompatibilní se zástrčkou zařízení. V opačném případě vyměňte zásuvku nebo zástrčku; nepoužívejte prodlužovací kabely ani rozvodky.

! Po ukončení instalace zařízení musí zůstat elektrický kabel a elektrická zásuvka snadno přístupné.

! Kabel se nesmí ohýbat ani stlačovat.

! Kabel musí být pravidelně kontrolován a dle potřeby vyměněn výhradně autorizovanými technikami (viz Servisní služba).

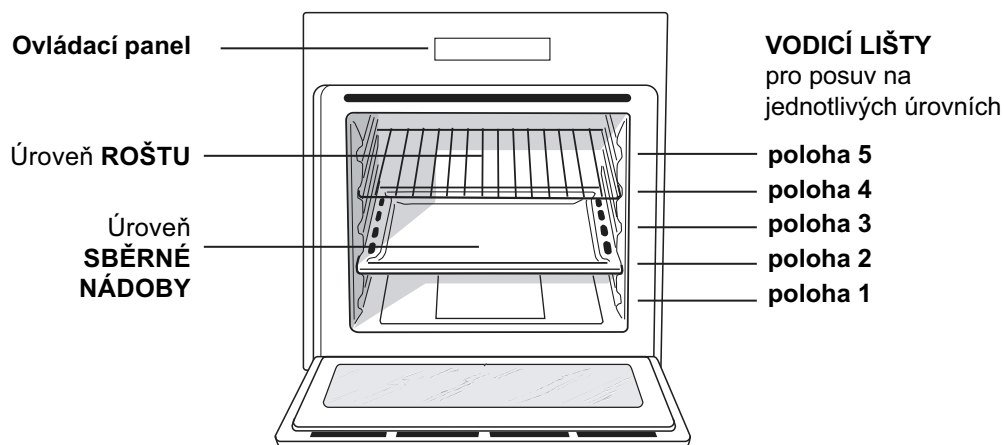
! Firma neponese žádnou odpovědnost za nedodržení těchto předpisů.

ŠTÍTEK S JMENOVIÝMI ÚDAJI	
Rozměry	šířka 43,5 cm výška 32 cm hloubka 14,5 cm
Objem	58 l
Rozměry modelů s vyjímatelnými vodicími lištami	šířka 37,5 cm výška 32 cm hloubka 14,5 cm
Kapacita modelů s vyjímatelnými vodicími lištami	50 l
Elektrické zapojení	napětí 220-230V ~ 50/60Hz nebo 50Hz (viz štítek s jmenovitými údaji), maximální příkon 2250 W
ENERGETICKÝ ŠTÍTEK	Směrnice 2002/40/ES o označování elektrických trub. Norma EN 50304 Spotřeba energie Přirozená konvekce – funkce ohřevu: <input type="checkbox"/> Klasický ohřev; <input type="checkbox"/> Energetická spotřeba Prohlášení o třídě Nucená konvekce – funkce ohřevu: <input checked="" type="checkbox"/> Multifunkční ohřev. <input type="checkbox"/>
 	Toto zařízení je ve shodě s následujícími směrnici Evropské unie: 2006/95/EHS z 12.12.2006 (Nízké napětí) v platném znění - 2004/108/EHS z 15.12.2004 (Elektromagnetická kompatibilita) v platném znění - 93/68/EHS z 22.07.1993 v platném znění. 2002/96/ES v platném znění.

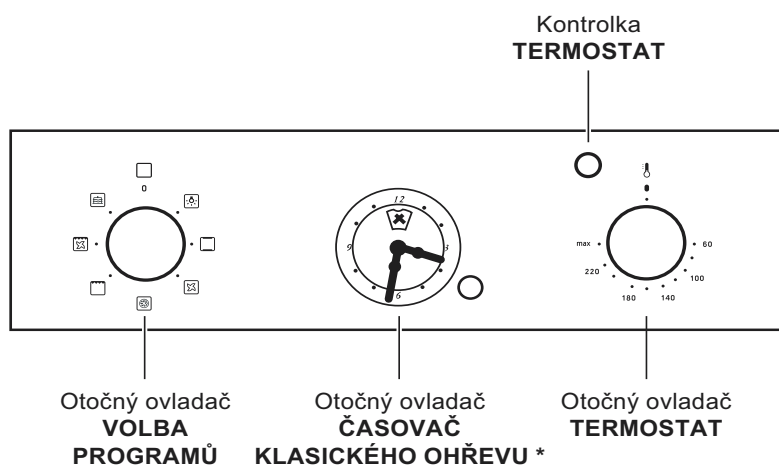
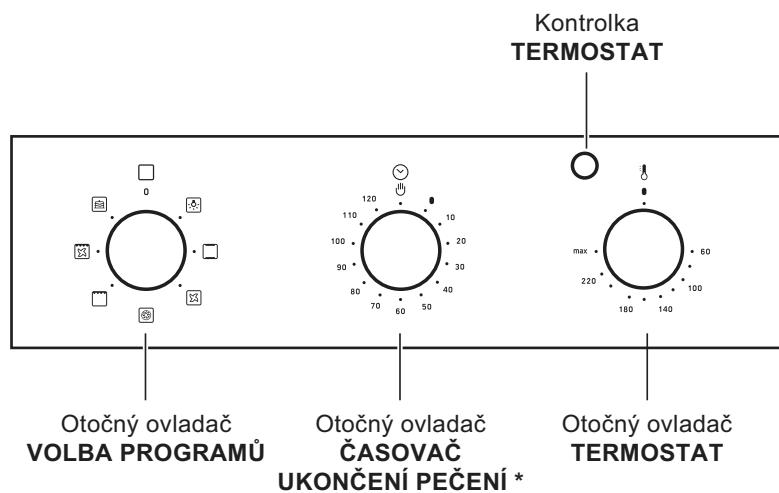
Popis zařízení

CZ

Celkový pohled



Ovládací panel



* Je součástí pouze některých modelů.

Uvedení do činnosti a použití

! Při prvním zapnutí vám doporučujeme, abyste nechali troubu běžet naprázdno přibližně na půl hodiny s termostatem nastaveným na maximum a se zavřenými dvířky. Poté vypněte troubu, zavřete dvířka trouby a vyvětrejte místnost. Zápach, který ucítíte, je způsoben vypařováním látek použitých na ochranu trouby.

Uvedení trouby do činnosti

1. Zvolte požadovaný pečicí program prostřednictvím otočného ovladače VOLBA PROGRAMŮ.
2. Zvolte požadovanou teplotu otáčením otočného ovladače TERMOSTAT. Seznam druhů pečení a příslušných doporučených teplot je možné konzultovat v Tabulce pečení (viz *Programy*).
3. Rozsvícená kontrolka TERMOSTAT poukazuje na to, že probíhá ohřev na nastavenou teplotu.
4. Během pečení je vždy možné:
 - Měnit pečicí program prostřednictvím otočného ovladače VOLBA PROGRAMŮ;
 - měnit teplotu prostřednictvím otočného ovladače TERMOSTAT;
 - přerušit pečení přetočením otočného ovladače VOLBA PROGRAMŮ do polohy "0".

! Nikdy nepokládejte na dno trouby žádné předměty, protože by mohlo dojít k poškození smaltu.


! Nádobu pokaždé pokládejte na dodaný rošt.

Chladicí ventilace

Některé modely jsou vybaveny ventilátorem, umožňujícím snížit okolní teplotu. Tento vytváří proud vzduchu, který vystupuje mezi ovládacím panelem a dvířky trouby.

! Po ukončení pečení zůstane ventilátor v provozu, dokud trouba dostatečně nevychladne.


Osvětlení trouby

Rozsvěcuje se otočením otočného ovladače VOLBY PROGRAMŮ do polohy . Zůstane rozsvíceno po výběru pečicího programu.

* Je součástí pouze některých modelů.

Použití časovače ukončení pečení*

1. Především je třeba natáhnout bzučák, a to otočením otočného ovladače ČASOVAČ UKONČENÍ PEČENÍ téměř o jednu celou otáčku ve směru hodinových ručiček.
2. Požadovaná doba se nastavuje jeho pootočením směrem zpět, proti směru hodinových ručiček, do polohy, ve které bude požadovaný počet minut na otočném ovladači ČASOVAČ UKONČENÍ PEČENÍ odpovídat pevné rysce na ovládacím panelu.
3. Po uplynutí nastavené doby bude vydán akustický signál a dojde k vypnutí trouby.
4. Když je trouba vypnuta, časovač ukončení pečení se dá použít jako běžné počítadlo minut.

! Pro použití trouby v manuálním režimu, to znamená s vyloučením časovače ukončení pečení, je třeba přetočit otočný ovladač ČASOVAČ UKONČENÍ PEČENÍ až po symbol .

Hodiny s Klasickým počítadlem minut*

Nastavení aktuálního času

Trouba musí být elektricky připojena. Potáhněte otočný ovladač a jeho otáčením proti směru pohybu hodinových ručiček nastavte aktuální čas.


! Hodiny jsou napájeny elektrickým proudem a proto se při výpadku dodávky elektrické energie zastaví na celou dobu chybějícího napájení. Poté bude třeba znovu provést úkon nastavení aktuálního času.

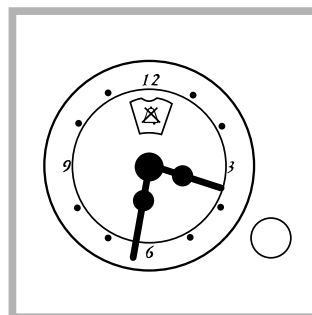
Funkce počítadla minut

Při činnosti počítadla minut bude nastavena doba, od které se bude postupně odcítat. Tato funkce nekontroluje zapnutí a vypnutí trouby, vydá pouze akustický signál po uplynutí nastavené doby.

Nastavení počítadla minut

Otáčejte otočným ovladačem proti směru pohybu hodinových ručiček, až kým se ryska ovladače nebude shodovat s požadovanou dobou (na vnitřní stupnici), viditelnou prostřednictvím "okénka".

Odčítávání nastavené doby bude zahájeno okamžitě. Přerušování zvuku, nebo použití samotné funkce hodin se provádí přetočením ovladače do polohy označené symbolem .



Pečicí programy

! U všech programů je možné nastavit teplotu v rozmezí od 60 °C do MAX., s výjimkou:

- GRILU (doporučuje se pouze nastavení na hodnotu MAX.);
- GRATINOVÁNÍ (doporučuje se nepřekročit teplotu 200°C).



Program **KLASICKÁ TROUBA**

Budou aktivovány dva topné články, spodní a horní. Při klasickém pečení je lépe používat pouze jednu úroveň: Výsledkem použití více úrovní je nerovnoměrné rozložení teploty.



Program **MULTIFUNKČNÍ OHŘEV**

Dojde k aktivaci všech topných článků (horního a spodního) a k zapnutí ventilátoru. Vzhledem k tomu, že je teplo v celé troubě konstantní, vzduch jídlo propéká a peče do růžova rovnoměrně na všech místech. Je možné použít až dvě úrovně současně.



Program **PEČENÍ SHORA**

Slouží k zapnutí horního topného článku. Tuto funkci je možné použít k dopečení.



Program **GRIL**

Slouží k zapnutí horního topného článku. Poměrně vysoká teplota a přímé působení tepla umožňuje bezprostřední zbarvení povrchu jídel do růžova, přičemž jejich vnitřek zůstává měkký, poněvadž dochází k zabránění úbytku tekutin. Grilování je obzvláště vhodné k přípravě těch druhů jídel, které vyžadují vysokou teplotu na povrchu: telecí nebo hovězí biftek, pečené žebírko, filé, hamburger atd. Některé příklady použití jsou uvedeny v části "Praktické rady pro pečení". Grilujte při zavřených dvířkách trouby.



Program **GRATINOVÁNÍ**

Slouží k zapnutí horního topného článku a ke spuštění ventilátoru. Představuje spojení jednosměrného vyzařování tepla s vynuceným oběhem vzduchu uvnitř trouby. Díky tomu je možné dosáhnout vyššího průniku tepla bez spálení povrchu potravin. Grilujte při zavřených dvířkách.

Praktické rady pro pečení

! Při pečení s ventilací nepoužívejte úrovně 1 a 5: Jsou totiž vystaveny přímému působení teplého vzduchu a mohla by se na nich spálit jemná jídla.

! Při použití pečicích programů GRIL a GRATINOVÁNÍ umístěte na úroveň 1 sběrnou nádobu na zachycení zbytků z pečení (omáček a/nebo tuků).

MULTIFUNKČNÍ OHŘEV

- Použijte úroveň 2 a 4 a na úroveň 2 umístěte jídla, která vyžadují více tepla.
- Sběrnou nádobu umístěte dolů a rošt nahoru.

GRILOVÁNÍ

- Umístěte rošt na úroveň 3 nebo 4 a uložte potraviny do středu roštu.
- Doporučuje se nastavit maximální energetickou úroveň. Nelekejte se, když si povšimnete, že horní topný článek nezůstává nepřetržitě zapnutý: Jeho činnost je ovládána termostatem.

PIZZA

- Pro optimální upečení pizzy používejte program MULTIFUNKČNÍ OHŘEV.
- Použijte lehkou hliníkovou pánev a uložte ji na rošt z příslušenství. Při použití sběrné nádoby dojde k prodloužení doby pečení a je málo pravděpodobné, že se podaří připravit křupavou pizzu.
- Při přípravě pizzy s velkým množstvím složek doporučujeme přidat mozzarella až v polovině doby pečení.

Tabulka pečení

Programy	Potraviny	Hmotnost (kg)	Poloha úrovní	Předehřátí (minuty)	Doporučená teplota	Doba pečení (minuty)
Klasická trouba	Kachna	1	3	15	200	65-75
	Pečené telecí nebo hovězí	1	3	15	200	70-75
	Pečené vepřové	1	3	15	200	70-80
	Sušenky (z křehkého těsta)	-	3	15	180	15-20
	Koláče	1	3	15	180	30-35
Multifunkční ohřev	Pizza (na 2 úrovních)	1	2 a 4	15	230	15-20
	Lasagne	1	3	10	180	30-35
	Jehněčí	1	2	10	180	40-45
	Pečené kuře + brambory	1+1	2 a 4	15	200	60-70
	Makrela	1	2	10	180	30-35
	Chlebiček s rozinkami	1	2	10	170	40-50
	Větrníky (na 2 úrovních)	0.5	2 a 4	10	190	20-25
	Sušenky (na 2 úrovních)	0.5	2 a 4	10	180	10-15
	Jemný piškot (na 1 úrovni)	0.5	2	10	170	15-20
	Jemný piškot (na 2 úrovních)	1	2 a 4	10	170	20-25
	Slané dorty	1.5	3	15	200	25-30
Horní trouba	Dopečení	-	3/4	15	220	-
Gril	Platýzi a sěpie	1	4	5	Max	8-10
	Šašliky z kalamárů a krevet	1	4	5	Max.	6-8
	Filé z tresky	1	4	5	Max.	10
	Grilovaná zelenina	1	3/4	5	Max.	10-15
	Telecí biftek	1	4	5	Max.	15-20
	Kotlety	1	4	5	Max.	15-20
	Hamburger	1	4	5	Max.	7-10
	Makrely	1	4	5	Max.	15-20
	Toast	č. 4	4	5	Max.	2-3
Gratinování	Grilované kuře	1.5	2	5	200	55-60
	Sěpie	1.5	2	5	200	30-35

Opatření a rady

CZ

! Zařízení bylo navrženo a vyrobeno v souladu s mezinárodními bezpečnostními normami. Tato upozornění jsou uváděna z bezpečnostních důvodů a je třeba si je pozorně přečíst.

Základní bezpečnost

- Toto zařízení bylo navrženo pro neprofesionální použití uvnitř bytu/domu.
- Zařízení nesmí být nainstalováno v exteriéru, a to ani v případě, že se jedná o chráněný prostor, protože jeho vystavení dešti nebo bouři je mimořádně nebezpečné.
- Při manipulaci se zařízením pokaždé používejte příslušné rukojeti umístěné po bocích trouby.
- Nedotýkejte se zařízení bosýma nohama ani mokřýma nebo vlhkýma rukama či nohama.
- **Zařízení se musí používat k pečení potravin dospělými osobami, a to dle pokynů uvedených v tomto návodu. Každé jiné použití (například: ohřev prostředí) je považováno za nesprávné, a tedy nebezpečné. Výrobce nemůže být považován za odpovědného za případné škody vyplývající z nesprávného, chybného nebo neracionálního použití.**
- **Během použití zařízení se topné články a některé části dvířek trouby zahřívají na vysokou teplotu. Dávejte pozor, abyste se jich nedotkli, a udržujte v dostatečné vzdálenosti děti.**
- Zabraňte tomu, aby se napájecí kabely dalších elektrospotřebičů dostaly do styku s teplými součástmi trouby.
- Nezakrývejte ventilační otvory a otvory pro únik tepla.
- Při otevírání dvířek uchopte rukojet uprostřed: Na krajích by mohla být horká.
- Při vkládání nebo vyjímání nádob používejte pokaždé ochranné rukavice, určené k použití při pečení.
- Nevystýlejte dno trouby hliníkovou fólií.
- Nevkládejte do trouby hořlavý materiál: V případě náhodného uvedení zařízení do činnosti by se mohl zapálit.
- Když se zařízení nepoužívá, pokaždé se ujistěte, že se otočné ovladače nacházejí v poloze "●"/"○".

- Nevytahujte zástrčku ze zásuvky taháním za kabel, ale tak, že uchopíte zástrčku.
- Nečistěte troubu ani neprovádějte údržbu dřívě, než vytáhněte zástrčku z elektrického rozvodu.
- V případě poruchy se v žádném případě nepokoušejte dostat k vnitřním částem ve snaze je opravit. Obráťte se na servisní službu (viz *Servisní služba*).
- Nepokládejte na otevřená dvířka trouby těžké předměty.
- Nepočítá se s použitím zařízení osobami (včetně dětí) se sníženými fyzickými, sensorickými nebo duševními schopnostmi, neznalými osobami nebo osobami, které nemají zkušenosti s výrobkem, jestliže nejsou pod dohledem osoby zodpovědné za jejich bezpečnost nebo pokud nepřijaly předběžné pokyny o použití zařízení.
- Zabraňte tomu, aby si děti hrály se zařízením.

Likvidace

- Likvidace obalového materiálu: Obaly zlikvidujte v souladu s místními předpisy za účelem jejich recyklace.
- Evropská směrnice 2002/96/ES o odpadních elektrických a elektronických zařízeních (RAEE) předepisuje, aby elektrospotřebiče nebyly likvidovány v rámci běžného pevného domovního odpadu. Vyřazená zařízení musí být sesbírána odděleně za účelem optimalizace stupně opětovného použití a recyklace materiálů, ze kterých se skládají, a za účelem zamezení možných škod na zdraví a na životním prostředí. Symbol přeškrtnutého košíku na všech výrobcích připomíná povinnost separovaného sběru. Podrobnější informace týkající se správného postupu při vyřazování elektrospotřebičů z provozu mohou jejich majitelé získat tak, že se obrátí na příslušnou veřejnou službu nebo na prodejce.

Úspora energie a ohled na životní prostředí

- Při použití trouby v období od pozdního odpoledne až do časných ranních hodin se podílejte na optimalizaci spotřeby elektrické energie.
- Při pečení v režimu GRIL a GRATINOVÁNÍ doporučujeme péct pokaždé při zavřených dvířkách: Výsledkem je kromě lepšího upečení také významná úspora energie (přibližně 10%).
- Udržujte těsnění v čistém a funkčním stavu, aby dokonale přiléhala k dvířkům a nezpůsobovala únik tepla.

Údržba a péče

Vypnutí elektrického proudu

Před jakoukoli operací odpojte zařízení ze sítě elektrického napájení.

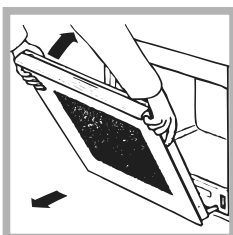
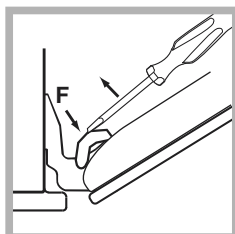
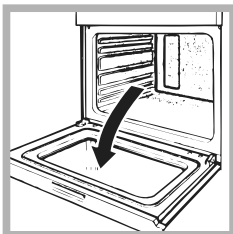
Čištění zařízení

- Vnější smaltované nebo nerezové části a pryžová těsnění je možné čistit houbou namočenou ve vlažné vodě a neutrálním mýdlem. V případě odstraňování úporných skvrn použijte specifické čisticí prostředky. Doporučujeme po očištění opláchnout větším množstvím vody a vysušit. Nepoužívejte abrazivní práškové prostředky ani korozivní látky.
- Vnitřek trouby je třeba vyčistit po každém použití, dokud je ještě vlažný. Používejte teplou vodu a čisticí prostředek a na závěr osušte jemným hadrem. Vyhněte se použití abrazivních prostředků.
- Příslušenství se může umývat jako běžné nádobí i v myčce nádobí.
- Nikdy nepoužívejte k čištění zařízení vysokotlaký parní čistič.

Čištění dvířek

Dvířka trouby čistěte houbou a neabrazivními prostředky a osušte je jemným hadříkem; nepoužívejte drsné abrazivní materiály ani zahrocené kovové škrabky, které by mohly poškrábat povrch a způsobit prasknutí skla. Za účelem dokonalejšího vyčištění je možné provést demontáž dvířek:

1. Úplně otevřete dvířka (viz obrázek);
2. s použitím šroubováku nadzvedněte a pootočte páčky **F** nacházející se na obou závěsech (viz obrázek);



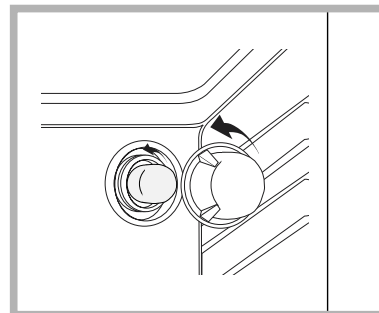
3. uchopte dvířka na vnějších bočních stranách a pomalu je zavřete, ne však úplně. Poté potáhněte dvířka k sobě a vytáhněte je ze závěsů (viz obrázek). Při zpětné montáži dvířek postupujte opačně.

Kontrola těsnění

Pravidelně kontrolujte stav těsnění po obvodu dvířek trouby. V případě jeho poškození se obraťte na nejbližší Servisní středisko (viz *Servisní služba*). Doporučuje se nepoužívat troubu až do uskutečnění opravy.

Výměna žárovky

Při výměně žárovky osvětlení trouby postupujte následovně:



obrázek).

1. Z držáku žárovky odšroubujte skleněný kryt.
2. Vyšroubujte žárovku a nahradte ji jinou, obdobnou: výkon 25 W, závit E 14.
3. Namontujte zpět kryt (viz

Servisní služba

CZ

Uveďte:

- model zařízení (Mod.)
- výrobní číslo (S/N)

Tyto informace jsou uvedeny na štítku s jmenovitými údaji, nacházejícím se na zařízení a/nebo na obalu.