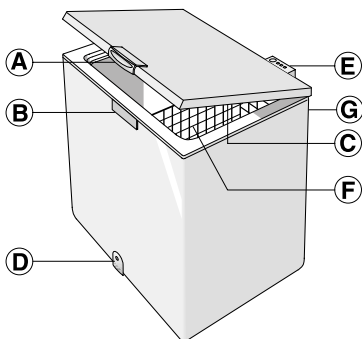


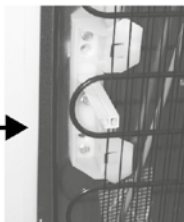
NÁVOD K OBSLUZE



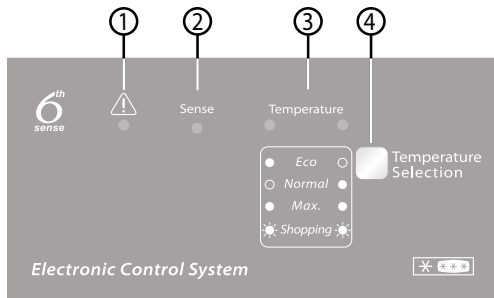
- A. Držadlo.
- B. Bezpečnostní uzávěr (je-li u modelu).
- C. Těsnění.
- D. Uzávěr odpadního kanálku na rozmrazenou vodu (v závislosti na modelu).
- E. Ovládací panel
- F. Koš (dle modelu).
- G. Kondenzátor (umístěný na zadní straně).

INSTALACE

- Viz kapitola „Před použitím spotřebiče“.
- **Vybalte spotřebič z obalu.**
- **Odstraňte 4 distanční prvky vložené mezi dveře a skříň spotřebiče.**
- **Varování: dva ze čtyř distančních prvků je nutné vložit do příslušného umístění plastových držáků kondenzátoru na zadní straně spotřebiče.**
Toto opatření je nezbytné k zajištění správné vzdálenosti od zdi.



- Ujistěte se, že uzávěr odpadního kanálku na rozmrazenou vodu (je-li jím model vybaven) je správně usazen (D).
- K dosažení optimálního výkonu spotřebiče a bezpečnému otvírání víka je nutné dodržet vzdálenost alespoň 7 cm od zadní stěny a 7 cm po každé straně.
- Nasaďte příslušenství (je-li součástí modelu).



1. **Červená kontrolka LED:** blikání signalizuje existenci důvodu k zapnutí alarmu (viz „JAK ODSTRANIT PORUCHU“)
2. **Modrá LED kontrolka:** Funkce „6th Sense“ se automaticky aktivuje a uživatel ji nemusí volit. Proto je **modrá kontrolka (2) „Sense“ vždy zapnutá.** Více technických podrobností je uvedeno v odstavci „Funkce 6th Sense“.
3. **Zelené kontrolky LED:** indikují, že zařízení je v chodu a že byla nastavena teplota.
4. **Tlačítko nastavení teploty:** slouží k nastavení požadované teploty a k aktivaci/deaktivaci funkce rychlého mražení.

Před použitím vnitřek spotřebiče vymyjte

Zapnutí spotřebiče

- Připojte spotřebič k elektrické síti.
- Rozsvítí se zelená LED kontrolka („Normal“).
- Rozsvítí se modrá LED kontrolka („Sense“).
- Blikání červené kontrolky LED signalizuje, že teplota uvnitř spotřebiče zatím není dostatečně nízká pro uložení potravin. Červená kontrolka obvykle zhasne během prvních šesti hodin po zapnutí spotřebiče.
- Potraviny do mrazáku umísťujte až poté, co červená LED kontrolka zhasne.

Poznámka:

Vzhledem k účinnosti těsnění není možné otevřít dveře spotřebiče hned po jejich zavření. Proto před opětovným otevřením víka spotřebiče pár minut vyčkejte

NÁVOD K OBSLUZE

Nastavení teploty

Požadovanou teplotu vyberte pomocí tlačítka (4). Teplotu uvnitř spotřebiče nastavíte takto:

- Opakovaně stiskněte tlačítko (4). S každým dalším stiskem tlačítka se nastavovaná teplota aktualizuje a postupně se zobrazují hodnoty „Normal“, „Eco“ a „Max“.
- Jestliže si pro uchování potravin přejete nastavit nižší teplotu, zvolte možnost „Max“.
- Při částečném naplnění doporučujeme zvolit režim „Eco“: díky tomuto nastavení dojde k optimalizaci spotřeby energie.

Zelené kontrolky (3) signalizují nastavení podle následujícího schématu:



Eco: nejvyšší teplota (svítí levá kontrolka).

Normal: střední teplota (svítí pravá kontrolka).

Max.: velmi nízká teplota (svítí obě kontrolky).

Shopping: Rychlé mražení (svítí obě kontrolky). Viz část „Zmrazování čerstvých potravin“.

Poznámka: Nastavení zůstane uloženo v paměti, dokonce i pokud dojde k výpadku proudu. Doba potřebná k tomu, aby teplota uvnitř mrazáku dosáhla nastavené hodnoty, se může lišit v závislosti na klimatických podmínkách i na samotné nastavené teplotě.

Funkce „6th Sense“

Funkce „6th Sense“ je vždy aktivní, aby kontrolovala vnitřní teplotu spotřebiče a zaručovala optimální podmínky. Automaticky zasáhne v těchto případech:

• otevírání dvířek

Tato funkce se aktivuje pokaždé, kdy se s otevřením dvířek změní teplota uvnitř mrazáku. Uvedená funkce zůstane aktivní po dobu, která je potřebná k obnovení optimálních podmínek pro fungování.

• uchování potravin v mrazáku

Tato funkce se aktivuje pokaždé, když je do mrazáku vloženo větší množství potravin. Zůstává aktivní po dobu, která je potřebná k obnovení optimálních podmínek pro fungování a nabízí nejlepší kompromis mezi kvalitou procesu zmrazování a spotřebou energie.

Poznámka: Doba trvání funkce „6th Sense“ se nastavuje automaticky a může se lišit v závislosti na způsobu použití výrobku.

ZMRAZOVÁNÍ POTRAVIN

Příprava čerstvých potravin ke zmrazení

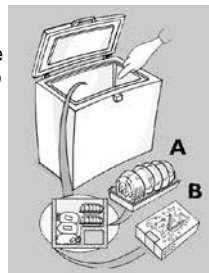
- Zabalte a zapečete čerstvé potraviny ke zmrazení do: alobalu, průhledných fólií, nepropustných plastických obalů, polyetylenových nádob s víčky vhodných pro zmrazování potravin.
- Potraviny musí být čerstvé, zralé a nejlepší kvality.
- Čerstvou zeleninu a ovoce je třeba zmrazovat co nejrychleji po sklizni, aby se zachovaly jejich výživné látky, struktura, hutnost, barva i chuť.
- Horké pokrmy nechte vždy před vložením do mrazáku vychladnout.

Zmrazování čerstvých potravin

- Potraviny, které si přejete zmrazit, uložte tak, aby se přímo dotýkaly stěn spotřebiče:
A) – potraviny určené ke zmrazení,
B) – potraviny, které byly již zmrazeny.
- Potraviny ke zmrazení se nesmí přímo dotýkat již zmrazených potravin.
- Za účelem co nejlepšího a nejrychlejšího zmrazení rozdělte potraviny do malých porcí; tento způsob balení oceníte i při pozdější spotřebě zmrazených potravin.
- Je-li do mrazáku umístěno malé množství potravin (do 1/4 maximálního zmrazovacího výkonu uvedeného na typovém štítku), chod spotřebiče bude kontrolován automaticky pomocí funkce „6th Sense“, aniž by to vyžadovalo zásah ze strany uživatele.

- Při zmrazování většího množství potravin, až do dosažení maximálního zmrazovacího výkonu spotřebiče, který je uveden na typovém štítku, postupujte následovně:

1. Alespoň 24 hodin před uložením čerstvých potravin do mrazáku je potřeba aktivovat funkci rychlého zmrazování, a to stisknutím tlačítka (4) na dobu přibližně 3 vteřin. Postupně bližijí zelené LED kontrolky (3).
2. Potraviny, které si přejete zamrazit, vložte do mrazáku a jeho dvířka ponechte po dobu 24 hodin uzavřená. Po uplynutí této doby budou již potraviny zmrazené.



Funkci rychlého zmrazování lze deaktivovat manuálně, a to stisknutím tlačítka (4).

Pokud nedojde k ruční deaktivaci funkce rychlého mražení, bude tato funkce automaticky deaktivována spotřebičem po uplynutí 50 hodin.




NÁVOD K OBSLUZE

SKLADOVÁNÍ POTRAVIN

Riďte se tabulkou na spotřebiči.

Rozdělení zmrazených potravin

Zmrazené potraviny rozřídíte a vložíte do mrazáku. Doporučujeme vám, abyste si poznačili dobu trvanlivosti na obalu a zajistili tak spotřebování potravin do uvedeného data.

MĚSÍCE	JÍDLA
1-3	
4-7	
8-12	

Rady k uchování zmrazených potravin

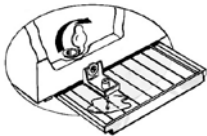
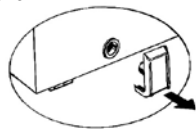
Při nákupu mražených potravin:

- Obal nebo krabička nebyly porušené, protože potraviny by se mohly kazit. Je-li obal nafouklý nebo jsou-li na něm mokré skvrny, výrobek nebyl skladován v optimálních podmínkách a může již být částečně rozmrzlý.
- Hluboko zmrazené potraviny nakupujte jako poslední

ROZMRAZOVÁNÍ SPOTŘEBIČE

K rozmrazení spotřebiče by mělo dojít tehdy, když tloušťka ledu na stěnách dosáhne 5–6 mm.

- Odpojte spotřebič od elektrické sítě.
- Z mrazáku vyjměte balíčky s potravinami, zabalte je těsně k sobě do novin a uložte je na dostatečně chladné místo či do tepelně izolované tašky.
- Víko mrazáku ponechte otevřené.
- Odstraňte vnitřní uzávěr odpadního kanálku na rozmrazenou vodu (v závislosti na modelu).
- Vyjměte vnější uzávěr odpadního kanálku na rozmrazenou vodu (v závislosti na modelu) a umístěte jej podle nákresu na obrázku.
- Pod odpadní kanálek umístěte misku, která zachytí zbylou vodu. Použijte oddělovač, je-li k dispozici.
- K urychlení procesu odmrazování použijte špachtli, kterou odstraníte led ze stěn spotřebiče.
- **Odstraňte led ze dna spotřebiče.**
- **Aby nedošlo k trvalému poškození vnitřní části spotřebiče, nepoužívejte k odstranění ledu špičaté ani ostré kovové předměty.**
- **Nepoužívejte drsné výrobky ani uměle nezahřívejte vnitřek spotřebiče.**
- **Vnitřek spotřebiče důkladně vysušte.**
- Po dokončení odmrazování uzávěr opět nasadte.



a k přepravě použijte speciální tašky.

- Po návratu domů mražené potraviny okamžitě uložte do mrazáku.
- Vyhněte se změnám teploty, nebo je co nejvíce omezte. Řiďte se dobou trvanlivosti uvedenou na obalu.
- Vždy dodržujte pokyny k uchování potravin uvedené na obalu.

Poznámka:

Plně nebo částečně rozmrazené potraviny okamžitě zkonsumujte.

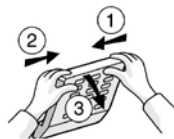
Po rozmrazení potraviny znovu nemrazte, pokud je předtím nepřevaříte. Po převaření je možné rozmrazené potraviny opět zamrazit.

Jestliže dojde k dlouhému výpadku proudu:

- **Víko mrazáku otevírejte pouze v případě, že na zmrazené potraviny hodláte umístit po levé a pravé straně spotřebiče umělé mrazící akumulátory (jsou-li součástí příslušenství). Zpomalí se tím zvyšování teploty.**

VÝMĚNA ŽÁROVKY VE VÍKU (je-li u modelu)

- Odpojte spotřebič od elektrické sítě.
- Odstraňte kryt dle pokynů znázorněných na obrázku.
- Vyšroubujte žárovku a nahraďte ji žárovkou se stejným výkonem a napětím.
- Nasadte kryt zpět a spotřebič zapojte.



ODSTRAŇOVÁNÍ PORUCH

1. Bliká červená LED kontrolka.

- Nedošlo k výpadku napájení?
- Probíhá odmrazování?
- Byly nově přidány čerstvé potraviny?
- Je víko spotřebiče řádně dovržené?
- Nestojí spotřebič v blízkosti zdroje tepla?
- Nedošlo k zanesení větrací mřížky nebo kondenzátoru?

2. Všechny LED kontrolky blikají současně.

- Kontaktujte zákaznickou linku.

3. Spotřebič je příliš hlučný.

- Stojí spotřebič v dokonale vodorovné poloze?
- Nedotýká se spotřebič jiného nábytku nebo předmětů, které by mohly způsobovat vibrace?
- Nezapomněli jste odstranit obalový materiál zespona spotřebiče?

Poznámka: Bublavé zvuky přicházející z chladicího okruhu po vypnutí kompresoru jsou zcela normální.

4. Žádná z kontrol LED nesvítl a spotřebič nefunguje.

- Nedošlo k výpadku napájení?
- Je zástrčka správně zasunutá do zásuvky?
- Je elektrický kabel neporušený?

5. Žádná z kontrol LED nesvítl, ale spotřebič funguje.

- Kontaktujte zákaznickou linku.

6. Kompresor funguje nepřetržitě.

- Vložili jste do mrazáku horké potraviny?

NÁVOD K OBSLUZE

- Byl mrazák příliš dlouho otevřen?
 - Není spotřebič umístěn ve velmi teplé místnosti nebo v blízkosti zdroje tepla?
 - Nedošlo k aktivaci funkce rychlého zmrazování? (Zelené LED kontrolky střídavě blikají)
- 7. Na horním okraji je příliš mnoho ledu.**
- Je uzávěr odpadního kanálku na rozmrazenou vodu správně usazen?
 - Je víko spotřebiče řádně dovřené?
 - Nedošlo k poškození či deformaci těsnění? (Viz kapitola „Instalace“.)
- 8. Tvorba kondenzátu na vnějších stěnách spotřebiče.**
- Kondenzát se běžně tvoří za určitých atmosférických podmínek (vlhkost nad 85 %), nebo v případě, že je spotřebič umístěn ve vlhké nebo špatně větrané místnosti. Výkon spotřebiče přitom není nijak ovlivněn.
- 9. Vrstva ledu na vnitřních stěnách spotřebiče není rovnoměrná.**
- Jedná se o vcelku běžný jev.

SERVISNÍ STŘEDISKO

Než se obrátíte na servisní středisko:

1. Ověřte si, zda nemůžete vyřešit problém sami.
2. Zkuste spotřebič znovu zapnout. Tímto postupem se problém v některých případech podaří odstranit. Pokud ne, odpojte spotřebič od elektrické sítě a před dalším zapnutím hodinu počkejte.
3. V případě, že porucha přetrvává, kontaktujte servisní středisko.

Sdělte:

- typ poruchy,
- model,
- servisní číslo (číslo za slovem „SERVICE“ na typovém štítku umístěném na zadní straně spotřebiče)
- svou úplnou adresu,
- své telefonní číslo s předvolbou.

SERVICE 0000 000 00000

